

บทที่ 2

เอกสารและงานวิจัยที่เกี่ยวข้อง

ในการศึกษาค้นคว้า เรื่อง การมีส่วนร่วมของชุมชนในการบริหารและจัดการเรียนการสอนเพื่อเสริมสร้างจิตสาธารณะ สังกัด สำนักงานเขตพื้นที่การศึกษาแพร่ เขต 2 ผู้ศึกษาค้นคว้าได้ทำการศึกษาแนวคิดทฤษฎีประกอบด้วย เอกสารและงานวิจัยที่เกี่ยวข้อง เพื่อเป็นพื้นฐาน และแนวทางการศึกษาค้นคว้าโดยแบ่งเป็น 4 ตอน ดังนี้

1. การบริหารแบบมีส่วนร่วม
 - 1.1 แนวคิดและทฤษฎีของการบริหารแบบมีส่วนร่วม
 - 1.2 ความหมายของการบริหารแบบมีส่วนร่วม
 - 1.3 การมีส่วนร่วมของชุมชน
 - 1.4 แนวทางการสร้างและสนับสนุนการมีส่วนร่วม
2. จิตสาธารณะ
 - 2.1 ความหมายของจิตสาธารณะ
 - 2.2 ความสำคัญของจิตสาธารณะ
 - 2.3 ปัจจัยที่ก่อให้เกิดจิตสาธารณะ
 - 2.4 สถาบันที่ควรมีส่วนร่วมในการพัฒนาจิตสาธารณะ
 - 2.5 การจัดการเรียนการสอนเพื่อเสริมสร้างจิตสาธารณะ
3. ข้อมูลของสำนักงานเขตพื้นที่การศึกษาแพร่ เขต 2
4. งานวิจัยที่เกี่ยวข้อง

การบริหารแบบมีส่วนร่วม (Participation Management)

การบริหารแบบมีส่วนร่วม (Participative Management) กำลังเป็นที่นิยม และใช้เป็นข้อได้เปรียบของเส้นทางการแข่งขันกันทางธุรกิจ โดยเน้นเป้าหมายของการมีพันธสัญญา (Commitment) ร่วมกัน การมีส่วนร่วม (Involvement) ของผู้บริหาร และผู้ใต้บังคับบัญชาในการทำงานร่วมกันเพื่อให้บรรลุเป้าหมายขององค์กร แนวคิดหลักของการบริหารแบบมีส่วนร่วม คือการให้ความสำคัญกับทรัพยากรบุคคล เป็นนวัตกรรมในการบริหารที่สนับสนุน ให้กลุ่มงานมีส่วนร่วม และเป็นศูนย์กลางของการดำเนินการ โดยมีการพัฒนาการติดต่อสื่อสาร (Developing Communication) การฝึกอบรม (Training) และการใช้พลังอำนาจทางภาวะผู้นำในการจูงใจและร่วมมือกัน สอดคล้องกับแนวคิดของ เฮอร์เบิร์ต อี. อี. อี. (2542, หน้า 4-5) ที่กล่าวว่า การให้บุคคลมีส่วนร่วมนั้นบุคคลจะต้องมีส่วนเกี่ยวข้อง (Involvement) ในการดำเนินการหรือปฏิบัติภารกิจต่าง ๆ การที่บุคคลมีส่วนร่วมในกิจกรรมต่าง ๆ ย่อมทำให้บุคคลมีความผูกพัน (commitment) ต่อกิจกรรมและต่อองค์กรในที่สุด การมีส่วนร่วมจึงเป็นการที่บุคคลหรือคณะบุคคลเข้าช่วยเหลือ สนับสนุน ทำประโยชน์ในเรื่องต่าง ๆ อาจมีส่วนร่วมในการตัดสินใจ หรือในกระบวนการบริหาร ซึ่งสรุปได้ว่ามีส่วนร่วมในการร่วมคิด ร่วมทำ ร่วมตัดสินใจ ช่วยเหลือ สนับสนุน ทำประโยชน์ในเรื่องต่าง ๆ อาจมีส่วนร่วมในการตัดสินใจ หรือในกระบวนการบริหาร

แนวคิดและทฤษฎีการบริหารแบบมีส่วนร่วม

แนวคิดการบริหารจัดการแบบมีส่วนร่วม (Participative Management) เป็นแนวคิดที่ให้ความสำคัญกับพนักงาน ในฐานะที่เป็นทรัพยากรที่สำคัญ และควรค่าแก่การดูแลรักษาขององค์กรเป็นอย่างยิ่ง และเปิดโอกาสให้พนักงานเข้ามามีส่วนร่วมในการบริหาร และจัดการองค์กร ซึ่งแนวคิดนี้สอดคล้องกับสภาพแวดล้อมทางธุรกิจ และสถานการณ์ปัจจุบัน และองค์กรต่างให้การยอมรับ และนำมาประยุกต์ใช้กันอย่างแพร่หลาย นอกจากนี้ แนวคิดการจัดการแบบมีส่วนร่วม (Participative Management) ยังเกี่ยวข้องกับเรื่องต่าง ๆ ในองค์กร ได้แก่ เรื่องการตัดสินใจ การสื่อสารข้อมูล การกำหนดระบบการให้รางวัลและการเสริมสร้างทักษะและพัฒนาความรู้ ความสามารถ โดยให้สมาชิกทุกคนในองค์กรเข้าไปมีส่วนร่วมในการกำหนดหรือแสดงความคิดเห็นและความต้องการของตนในเรื่องต่าง ๆ

เคท เดวิส (Keith Davis, 1972) ได้กล่าวถึงการมีส่วนร่วม (Involvement) ว่าหมายถึงการร่วมงานที่มีการเกี่ยวข้องกันทางด้านจิตใจและอารมณ์ ผลการเกี่ยวข้องกันทำให้การดำเนินการบรรลุเป้าหมายของกลุ่ม พร้อมทั้งเกิดความรู้สึกรับผิดชอบต่อกันด้วย

ไวท์ (White, 1982) กล่าวว่า การมีส่วนร่วมประกอบด้วยสี่มิติ คือ 1) การมีส่วนร่วมในการตัดสินใจว่าควรทำอะไร และทำอย่างไร 2) การมีส่วนร่วมในการเสียสละและพัฒนาตามที่ได้

ตัดสินใจ 3) มีส่วนร่วมในการแบ่งปันผลประโยชน์ที่ได้จากการดำเนินงาน และ 4) การมีส่วนร่วมในการประเมินผล

สำหรับการบริหารแบบมีส่วนร่วม (Participative Management) เป็นการสร้างความมุ่งมั่นผูกพัน (Commitment) ระหว่างหัวหน้าและลูกน้อง เพื่อบรรลุเป้าหมายขององค์กร และการบริหารแบบมีส่วนร่วมในรูปแบบการใช้ภาวะผู้นำอย่างไม่เป็นทางการของผู้บริหารที่จะจัดให้ผู้ร่วมงานมีส่วนร่วมในการตัดสินใจในงานที่ให้เป็นตัวอย่างของการบริหารแบบประชาธิปไตยในแนวราบ

เสริมศักดิ์ วิศาลาภรณ์ (2541, หน้า 3-4) กล่าวถึงการบริหารแบบมีส่วนร่วมว่า เป็นการที่บุคคลหรือคณะบุคคลเข้ามาช่วยเหลือสนับสนุน ทำประโยชน์ในเรื่องต่าง ๆ อาจเป็นการมีส่วนร่วมในกระบวนการตัดสินใจ หรือในกระบวนการบริหารซึ่งเกี่ยวข้องกับการเข้าไปเกี่ยวข้องด้วย (Involvement) การช่วยเหลือ และทำประโยชน์ (Contribution) และการรับผิดชอบ (Responsibility)

สำหรับการมีส่วนร่วมในการปฏิรูปการศึกษาจะต้องให้ผู้เรียน ครู ผู้บริหาร ผู้ปกครอง และชุมชน มีส่วนร่วมอย่างจริงจัง ตั้งแต่การวางแผนพัฒนาสถานศึกษา การจัดการเรียนการสอน การพัฒนาปรับปรุงสถานศึกษาและการติดตามประเมินผล (กระทรวงศึกษาธิการ, 2542, หน้า 11) ซึ่งคุรุสภาได้กำหนดระดับคุณภาพผู้บริหารการศึกษา ระดับผู้เชี่ยวชาญว่า เป็นการบริหารงานแบบผู้ร่วมงานทุกคนมีส่วนร่วมมุ่งมั่นให้ทุกคนร่วมวางแผน และปฏิบัติตามแผนได้จริง สามารถบ่งชี้ได้ชัดเจนว่า ผลงานส่วนใดเกิดจากผู้ร่วมงานคนใด ขยายผลสู่กลุ่มบุคคลใกล้เคียงกับผู้บริหาร เป้าหมายปฏิบัติงานคำนึงถึงผลการพัฒนาที่เกิดขึ้นกับผู้รับบริการและผู้ร่วมงาน ซึ่งเป็นไปตามที่ตกลงร่วมกัน (สำนักงานเลขาธิการคุรุสภา, 2541, หน้า 4) สอดคล้องกับการกำหนดระดับคุณภาพผู้บริหารของคณะกรรมการข้าราชการครู (ก.ค.) ซึ่งได้กำหนดการปฏิบัติงานของผู้บริหารระดับเชี่ยวชาญพิเศษว่าเป็นผู้บริหารที่เปิดโอกาสให้ผู้ร่วมงานมีส่วนร่วมในการตัดสินใจ และการบริหารงานเป็นแบบผู้ร่วมงาน มีส่วนร่วมมุ่งมั่นให้ทุกคนวางแผนและปฏิบัติตามแผนได้จริง มีเป้าหมายของการทำงานที่คำนึงถึงผลการพัฒนาที่เกิดขึ้นกับผู้รับบริการและผู้ร่วมงาน ซึ่งเป็นไปตามที่ตกลงร่วมกัน สำหรับระดับผู้บริหารทรงคุณวุฒิ หรือ ผู้บริหารเกียรติคุณ เป็นผู้บริหารที่ยึดถือกระบวนการพัฒนาร่วมกันอย่างสร้างสรรค์ เป็นระบบเปิดโอกาสให้ทุกฝ่ายที่เกี่ยวข้องร่วมพัฒนาและสร้างสรรค์ เป็นระบบเปิดโอกาสให้ทุกฝ่ายที่เกี่ยวข้องร่วมพัฒนาและสร้างเอกภาพของงาน และกลุ่มรวมทั้งสร้างความสมดุลของสิ่งแวดล้อม มีเป้าหมายการปฏิบัติงานที่คำนึงถึงผลการพัฒนาที่ยั่งยืนยาวถาวรทั้งระบบ อันเกิดคุณประโยชน์ต่อส่วนรวมอย่างกว้างขวาง เป็นผลที่ทำให้

ให้ทุกคนสร้างงานที่ยั่งยืนยาวทั้งระบบ พัฒนาวิชาชีพอย่างถาวร นำมาซึ่งเกียรติคุณของนักบริหาร เป็นแบบอย่างที่ดีทั้งด้านวิชาชีพและชีวิตส่วนบุคคล (สำนักงานคณะกรรมการข้าราชการครู, 2542, หน้า 7-8) สอดคล้องกับแนวคิดในการพัฒนาคุณภาพการศึกษาในปัจจุบันของไทยตามแนวพระราชบัญญัติการศึกษา พ.ศ.2542 กล่าวคือ ให้สถานศึกษาร่วมกับบุคคล ครอบครัว องค์กร ชุมชน องค์กรปกครองส่วนท้องถิ่น เอกชน องค์กรวิชาชีพ สถาบันศาสนา สถานประกอบการ และสถาบันสังคมอื่น ๆ ในการส่งเสริมความเข้มแข็งของชุมชนโดยจัดกระบวนการเรียนรู้ (มาตรา 29) ให้มีคณะกรรมการสถานศึกษาขั้นพื้นฐาน เพื่อทำหน้าที่กำกับ ส่งเสริม สนับสนุนกิจกรรมของสถานศึกษาประกอบด้วย ผู้แทนผู้ปกครอง ผู้แทนครู ผู้แทนองค์กรชุมชน ผู้แทนองค์กรปกครองส่วนท้องถิ่น ผู้แทนศิษย์เก่าของสถานศึกษาและผู้ทรงคุณวุฒิ (มาตรา 40) และให้มีการระดมทรัพยากรทางการศึกษาจากชุมชนโดยเน้นผู้จัดและมีส่วนร่วมในการจัดการศึกษา บริจาคทรัพย์สิน และทรัพยากรอื่น ๆ ให้แก่สถานศึกษา มาตรา 58 (2) และให้คณะกรรมการสถานศึกษาขั้นพื้นฐาน มีหน้าที่เสนอนโยบาย แผนพัฒนามาตรฐานและหลักสูตรแกนกลางการศึกษาขั้นพื้นฐาน การสนับสนุนทรัพยากรการติดตาม ตรวจสอบ และประเมินผลการจัดการศึกษาขั้นพื้นฐาน (มาตรา 34) (ราชกิจจานุเบกษา ฉบับกฤษฎีกา 19 สิงหาคม 2542) ซึ่งกรมสามัญศึกษากระทรวงศึกษาธิการได้นำมาเป็นแนวคิดในการพัฒนาคุณภาพการศึกษาประการหนึ่ง โดยเน้นการมีส่วนร่วมและการร่วมคิดร่วมทำ (Participation & Collaboration) โดยมีแนวคิดหลักว่าการศึกษาเป็นแหล่งของสาธารณชนที่ทุกคน ทุกส่วนของสังคมต้องเข้ามามีส่วนร่วมรับผิดชอบในการดำเนินการ เพื่อให้เกิดประโยชน์สูงสุดกับบุคคลทุกคนและกับสังคมโดยส่วนรวม การศึกษาจึงเป็นเรื่องของทุกคน (All for Education) โดยความคิดนี้เชื่อว่าการให้ทุกคน ทุกส่วนของสังคมมีส่วนร่วมคิด และร่วมทำเน้นในการจัดการศึกษา ตลอดจนการมีส่วนร่วมในการประเมินและการประกันคุณภาพการศึกษา จะทำให้เกิดความรู้สึกเป็นเจ้าของ ให้การสนับสนุนและร่วมรับผิดชอบต่อการจัดการศึกษาก่อให้เกิด ความมุ่งมั่นร่วมกันพัฒนาการศึกษาให้มีคุณภาพ เป็นที่ยอมรับของสังคมได้ (กรมสามัญศึกษา, 2542, หน้า 6)

จึงสรุปได้ว่า การบริหารแบบมีส่วนร่วม คือ การบริหารโดยให้บุคคลที่มีส่วนเกี่ยวข้องในการได้รับประโยชน์ทั้งทางตรง และทางอ้อม จากการจัดการศึกษาได้มีส่วนร่วมในการกำหนดนโยบาย และทิศทางการจัดการศึกษา มีส่วนร่วมในการกำหนดมาตรฐานการศึกษาของสถานศึกษาร่วมดำเนินการ ให้การสนับสนุนทั้งด้านกำลังความคิด กำลังกาย กำลังใจ และกำลังทรัพย์ พร้อมทั้งร่วมกำกับติดตามตรวจสอบและประเมินผล เพื่อให้การศึกษามีคุณภาพตามมาตรฐานที่กำหนดและเป็นที่ยอมรับในระดับสากล

แนวความคิดพื้นฐานของการบริหารแบบมีส่วนร่วม

นักทฤษฎีองค์การมีแนวคิดเรื่องทฤษฎีการจูงใจที่คล้ายคลึงกัน คือ ทฤษฎีการจูงใจของมาสโลว์ (Maslow's Motivation Theory) มีความเชื่อว่ามนุษย์ทุกคนมีความต้องการเหมือนกัน トラบใดที่ยังไม่สามารถตอบสนองความต้องการได้ ก็จะทำให้เกิดปัญหาความต้องการอยู่ต่อไป แต่ถ้าความต้องการได้รับการตอบสนอง ก็จะเลิกสนใจมนุษย์ตอบสนองความต้องการแตกต่างกัน ทางด้านปริมาณความต้องการระดับต่ำค่อนข้างมีขอบเขตจำกัด แต่ความต้องการระดับสูงมักจะมีขอบเขตไม่จำกัด

ทฤษฎีการจูงใจของเฮอริเบิร์ก (Herberg's Motivation Hygiene Theory) มีความเชื่อว่า ปัจจัยที่จะจูงใจให้คนทำงานประกอบด้วย

1. ความสำเร็จในงานที่ทำ
2. การได้รับการยอมรับยกย่องและนับถือ
3. ความก้าวหน้าในหน้าที่การงานที่นำไปสู่ความสำเร็จ
4. ลักษณะของงานที่ทำ
5. ความรับผิดชอบในงานที่ได้รับมอบหมาย
6. ความเจริญเติบโตส่วนบุคคล

จากการศึกษาถึงพฤติกรรมของมนุษย์ อากีริส (Argyris) พบว่าบุคคลจะมีวุฒิภาวะและบุคลิกภาพเป็นของตนเอง การบริหารแบบมีส่วนร่วมจะช่วยให้บุคคลได้พัฒนาบุคลิกภาพของตนเองในด้านการตัดสินใจ การควบคุมการทำงาน การแสดงออก ทักษะคติและการใช้ความสามารถที่จะประสบความสำเร็จ

ความหมายของการบริหารแบบมีส่วนร่วม

การบริหารแบบมีส่วนร่วม เป็นความพยายามที่จะจูงใจ ให้ผู้ที่ร่วมปฏิบัติงานในองค์กรได้มีส่วนร่วมในการตัดสินใจ ร่วมรับผิดชอบและร่วมมือกันพัฒนางานด้วยความเต็มใจ สำหรับนักการศึกษาไทยได้ให้ความหมายของการบริหารแบบมีส่วนร่วมไว้ อาทิ

คุณวุฒิ คนฉลาด (2540, หน้า 165) ได้กล่าวว่า การบริหารแบบมีส่วนร่วม เป็นเทคนิคที่ยอมรับกันอย่างกว้างขวาง โดยหลักการ คือ มุ่งให้สมาชิกในองค์กรมีโอกาสทำงานร่วมกันเป็นทีมหรือเป็นกลุ่ม ให้ทุกคนมีส่วนร่วม งานจึงประสบความสำเร็จ และมีประสิทธิภาพ การจัดการแบบมีส่วนร่วม เน้นการจัดการที่ผู้เกี่ยวข้องหรือควบคุมปัญหาได้ มาช่วยกันแก้ปัญหาแบบเป็นทีม ซึ่งจะได้ยอมรับในปัญหาและช่วยกันแก้ปัญหาได้ดีขึ้นมักจะได้อผลทางจิตวิทยา สร้างขวัญกำลังใจในการทำงานของทุกคนด้วย

ธงชัย สันติวงษ์ (25431, หน้า 138) ได้ให้ความหมายไว้ว่า การบริหารแบบมีส่วนร่วม คือ การที่ผู้บริหาร หรือ เจ้าของกิจการ ใช้วิธีการแบบเปิดโอกาสให้ผู้ปฏิบัติงาน ได้มีส่วนร่วมในการบริหารงานด้านต่าง ๆ เช่น การให้มีส่วนร่วมในการวางแผน ช่วยเสนอแนะข้อคิดเห็น เพื่อประกอบการตัดสินใจ ของผู้บริหาร ตลอดจนการให้โอกาสและอิสระกับกลุ่มที่จะตัดสินใจ ทำงานเองภายใต้เป้าหมาย และนโยบายที่มอบหมายไว้ให้กว้าง

สมเดช สีแสง (25471, หน้า 229) ได้สรุปความหมายของการบริหารแบบมีส่วนร่วมไว้ว่า การบริหารแบบมีส่วนร่วม (Participation Management) เป็นการบริหารที่เปิดโอกาสให้พนักงานทุกระดับได้มีส่วนร่วมในการบริหารกิจการ ภายในขอบเขตหน้าที่ของตน ถือว่าเป็นการบริหารที่ดี และเหมาะสมที่สุดกับคุณสมบัติของมนุษย์ในปัจจุบัน การบริหารแบบมีส่วนร่วมนี้เป็นหลักการสำคัญ ของการบริหารแบบใหม่ที่เรียกว่า การบริหารคุณภาพทั่วทั้งองค์การ (Total Quality Control หรือ TQC)

สมยศ นาวิกการ (2545, หน้า 1) กล่าวว่า การบริหารแบบมีส่วนร่วม คือ กระบวนการให้ผู้ได้บังคับบัญชามีส่วนร่วมเกี่ยวข้องกับในกระบวนการตัดสินใจ การบริหารแบบมีส่วนร่วมเน้นการมีส่วนร่วมเกี่ยวข้องกับอย่างแข็งขันของบุคคล โดยใช้ความคิดสร้างสรรค์ และความเชี่ยวชาญของพวกเขา ในการแก้ปัญหาของการบริหารที่สำคัญการบริหารแบบมีส่วนร่วมอยู่บนพื้นฐานแนวคิดของการแบ่งอำนาจหน้าที่การบริหารให้ผู้ได้บังคับบัญชา ประการสุดท้ายการบริหารแบบมีส่วนร่วมต้องการให้ผู้ได้บังคับบัญชามีส่วนเกี่ยวข้องอย่างแท้จริง ในกระบวนการตัดสินใจที่สำคัญขององค์การ

สำนักงานคณะกรรมการการประถมศึกษาแห่งชาติ (2540, หน้า 16) ได้ให้ความหมายของการบริหารแบบมีส่วนร่วมว่า การบริหารแบบมีส่วนร่วมเป็นการจูงใจให้ผู้ร่วมปฏิบัติงานในองค์การได้มีส่วนร่วมในการตัดสินใจ ร่วมรับผิดชอบ และร่วมมือกันในการพัฒนาปฏิบัติด้วยความเต็มใจ

จากความหมายของการบริหารแบบมีส่วนร่วมดังกล่าว จะเห็นว่าผู้ให้ความหมายไว้แตกต่างกัน พอสรุปได้ว่าการบริหารแบบมีส่วนร่วม หมายถึง การที่ผู้บริหารใช้การจูงใจให้ผู้ปฏิบัติงาน หรือ ผู้ที่เกี่ยวข้องได้มีโอกาสมีส่วนร่วมในการร่วมคิด ร่วมตัดสินใจ ร่วมปฏิบัติงาน ร่วมรับผิดชอบ เพื่อการพัฒนาที่ปฏิบัติให้มีคุณภาพสูงขึ้น นอกจากนี้ยังมีผู้ให้ความหมายของการบริหารแบบมีส่วนร่วม ไว้อีกหลายท่าน อาทิเช่น

เคธ เดวิด (Keith David, 1972) เสนอแนวคิดว่า ผู้บริหารจะไม่ใช้ระบบอัตโนมัติ และไม่ปล่อยตามสบายจนเกินขอบเขต ผู้บริหารแบบมีส่วนร่วมจะให้ทุกคนมีส่วนร่วมเรียนรู้และร่วมรับผิดชอบกับผู้ปฏิบัติงาน ผลที่ตามมา คือ พนักงานเกิดการรับรู้ในเป้าหมายของกลุ่มและเกิด

ความร่วมมือร่วมใจกับกลุ่ม ซึ่ง Keith David จะเน้นการมีส่วนร่วมทางด้านจิตใจ (Emotional Involvement) มากกว่าเป็นเพียงการร่วมทำกิจกรรม (More Muscular Activity)

วิลเลียม พี แอนโทนี (William P. Anthony, 1977) กล่าวว่า การบริหารแบบมีส่วนร่วม ผู้บริหารจะปรึกษาหารือกับเพื่อนร่วมงานให้เขาได้รับรู้ปัญหาและร่วมตัดสินใจและให้ผู้ร่วมงานเป็นส่วนหนึ่งของการดำเนินงานเกี่ยวกับเรื่องนี้

เอดเวิร์ด อี ลอว์เลอร์ (Edward E. Lawler, 1974) กล่าวว่า ข้อปฏิบัติของการบริหารแบบมีส่วนร่วม ก่อให้เกิดความพึงพอใจอย่างสูง และสามารถจูงใจได้มากกว่าการบริหารแบบเผด็จการ ดังนั้น จึงสรุปได้ว่าการบริหารแบบมีส่วนร่วม หมายถึง การกระจายอำนาจและความรับผิดชอบของผู้บริหารไปยังผู้ใต้บังคับบัญชา หรือ กลุ่มงานที่เกี่ยวข้อง เพื่อให้กลุ่มมีส่วนร่วมในการตัดสินใจ กำหนดวิสัยทัศน์ เป้าหมายและยุทธศาสตร์ขององค์กร พร้อมทั้งร่วมดำเนินการให้งานบรรลุเป้าหมายอย่างเต็มที่ และเกิดความพึงพอใจของผู้ใช้บริการ

วิวัฒนาการของแนวคิด ทฤษฎีการบริหารแบบมีส่วนร่วม

เป็นที่ยอมรับกันในปรัชญาที่ว่า มนุษย์ทุกคนมีความรู้ ความสามารถที่แตกต่างกันหากได้มีการนำความรู้ ความสามารถของบุคคลเข้ามาทำงานร่วมกัน ย่อมเกิดประโยชน์ต่อองค์การมากที่สุด นักทฤษฎีทางการบริหารได้พยายามพัฒนาแนวคิด และวิธีการบริหารมาใช้ในการบริหาร การศึกษา อาทิ โรลด์ แคมป์เบล (Roald Campbell, 1987) และเพื่อนร่วมงานได้พยายามพัฒนาแนวคิดทางการบริหารการศึกษาโดยการศึกษากิจการศึกษาศึกษาเปรียบเทียบกับการบริหารยุควิทยาศาสตร์ของเทลเลอร์ (Tallor, 1913) ซึ่งมีแนวคิดที่ว่าเศรษฐกิจและสิ่งแวดล้อมทางกายภาพคือแรงจูงใจให้มนุษย์ทำงานการศึกษา ทางด้านการบริหารเริ่มเป็นที่สนใจของนักบริหาร แฟรงคลิน บอบบิท (Franklin Bobbit, 1911) ได้ให้ความสนใจพฤติกรรมในองค์การ โดยการวิเคราะห์งานสังเกตการทำงานของผู้บริหาร วิธีการทำงานที่ประสบความสำเร็จและให้ข้อเสนอแนะที่เป็นแนวทางให้องค์การมีประสิทธิภาพสูงสุด ต่อมาเรมอนด์ อี แคลลัน (Raymond E. Callahan's, 1962) ได้ทำการศึกษาวิเคราะห์ประสิทธิภาพของโรงเรียนที่เป็นที่เชื่อถือศรัทธาของคนทั่วไป จากบันทึกของ Campbell พบว่า การใช้ระบบประชาธิปไตย ทั้งด้านการบริหาร การนิเทศ การตัดสินใจ และการสอน เป็นระบบที่มีประสิทธิภาพ นอกจากนี้ Campbell ยังให้ความสำคัญของมนุษย์สัมพันธ์ของคนในองค์การในการทำงานร่วมกันอีกด้วย

การบริหารแบบมีส่วนร่วม (Participative Management) วิวัฒนาการมาจากแนวคิด การบริหารเชิงมนุษย์สัมพันธ์ (Human Relation Approach) และการบริหารเชิงพฤติกรรม (Behavioral Approach)

การบริหารงานในยุคปัจจุบันของผู้บริหารสถานศึกษานั้น จะต้องหมั่นศึกษาหาความรู้ เพื่อพัฒนาตนเองให้ก้าวทันโลกยุคโลกาภิวัตน์ และสิ่งหนึ่งที่สำคัญเป็นอย่างยิ่งสำหรับผู้บริหารสถานศึกษาคือการศึกษาลึก แนวคิดทฤษฎีต่าง ๆ ที่จะได้นำไปประยุกต์ใช้กับสภาวะจริงในการบริหารงานของตน เพื่อให้สามารถขับเคลื่อนองค์กรไปสู่จุดมุ่งหมายได้สำเร็จอย่างมีประสิทธิภาพ ดังนี้

คริส อากีริส กล่าวว่า การบริหารแบบมีส่วนร่วมเป็นการจูงใจให้ผู้ร่วมปฏิบัติงานในองค์กรได้มีส่วนร่วมในการตัดสินใจ ร่วมรับผิดชอบและร่วมมือในการพัฒนาองค์กรที่ปฏิบัติอยู่ ด้วยความเต็มใจการมีส่วนร่วมในการปฏิบัติงานขององค์กรควรประกอบด้วย สาระสำคัญอย่างน้อย 3 ประการ คือ

1. การมีส่วนร่วมในการแสดงความคิดเห็น สมาชิกขององค์กรย่อมมีความผูกพันกับองค์กรที่ตนเองปฏิบัติงานอยู่ และมีความปรารถนาที่จะได้มีส่วนร่วมในการบริหารงานขององค์กร แม้เพียงได้รับฟังความคิดเห็น ก็ทำให้รู้สึกว่าได้มีส่วนร่วมในการบริหารงานขององค์กร

2. การมีส่วนร่วมช่วยให้เกิดการยอมรับในเป้าหมาย เพราะนอกจากจะช่วยกระตุ้นให้สมาชิกแสดงความคิดเห็นแล้ว ยังช่วยให้เกิดความช่วยเหลือเกื้อกูลซึ่งกันและกัน ระหว่างกลุ่มสมาชิกและความร่วมมือนั้นจะแพร่ขยายไปทั่วทั้งองค์กรทำให้สมาชิกทั้งองค์กรมีเป้าหมายเดียวกัน การมีส่วนร่วมเป็นการยินยอมและพร้อมที่จะปฏิบัติหน้าที่ด้วยความเต็มใจ ซึ่งจะมีผลทั้งทางใจ การยอมรับ การสนับสนุน และผลต่อการปฏิบัติงานอย่างเต็มที่

3. การมีส่วนร่วมช่วยให้เกิดความสำนึกในหน้าที่ความรับผิดชอบ การที่บุคคลได้แสดงความคิดเห็นและยอมรับในเป้าหมายเดียวกัน จะช่วยกระตุ้นให้บุคคลเกิดความสำนึกในหน้าที่ความรับผิดชอบต่อการปฏิบัติงานขององค์กร

เทคนิคในการบริหารแบบมีส่วนร่วม

ธงชัย สันติวงษ์ (2543, หน้า 138) กล่าวว่า วิธีปฏิบัติในการให้ผู้ปฏิบัติงาน หรือพนักงานมีส่วนร่วมในการบริหาร อาจทำได้ หลายวิธีแตกต่างกันสุดแต่ความเหมาะสม เช่น การจัดให้มีการร่วมประชุมออกความคิดเห็น การเปิดโอกาสให้ผู้ปฏิบัติให้ข้อเสนอแนะให้การบริหารโดยยึดวัตถุประสงค์ และให้ผู้ได้บังคับบัญชามีส่วนร่วมในการปรึกษาผลงานต่าง ๆ และทบทวนเป้าหมาย หรือ จัดกลุ่มคุณภาพ กลุ่ม Q.C.(Quality Control) เพื่อให้ผู้ได้บังคับบัญชาร่วมกันพิจารณา และแก้ไขปัญหาภายในกลุ่มงานด้วยตนเอง

สำนักงานคณะกรรมการการประถมศึกษาแห่งชาติ (2540, หน้า 16-17) ได้ให้ความเห็นว่าเทคนิคที่สำคัญในการบริหารแบบมีส่วนร่วม ได้แก่

1. การใช้กลุ่มงานเฉพาะกิจและคณะกรรมการ (Special Task Forces and

Committee)

2. การมีคณะกรรมการคอยให้คำแนะนำ
3. การใช้แนวคิดของหมุดเชื่อมโยง (Linking Pin)
4. การติดต่อสื่อสารแบบเปิดประตู
5. การระดมความคิด
6. การฝึกอบรมแบบต่าง ๆ
7. การบริหารแบบยึดหลักวัตถุประสงค์ (MBO)

วิธีการใช้การบริหารแบบมีส่วนร่วมสมัยใหม่

แบ่งออกเป็น 2 ระดับ คือ ระดับบุคคล และระดับกลุ่ม ระดับบุคคล (Individual) เป็นวิธีการพิจารณาและปรับปรุงบุคคลให้ดีขึ้น มี 3 แบบ คือ

- แบบที่ 1 การฝึกอบรมให้มีความรู้สึกไว (Sensitivity Training)
- แบบที่ 2 ใช้กับการวิเคราะห์การติดต่อ (Transactional Analysis)
- แบบที่ 3 การนั่งสมาธิแบบควบคุมจิต (Transcendental Meditation)

ระดับกลุ่มบุคคล (Groups) สามารถใช้กับวิธีการดังต่อไปนี้ คือ

1. ใช้กับการรวมกลุ่มแบบครอบครัว (Family Grouping)
2. ใช้กับการฝึกอบรมเพียงในนาม (Nominal Group Technique) หมายถึง บุคคลถูกรวมเข้าเป็นกลุ่ม แต่ไม่ได้สื่อสารกันด้วยวาจา เป็นการประชุมพร้อมกันที่โต๊ะเพื่อร่วมกันแก้ปัญหาด้วยการใช้คำตอบที่เป็นลายลักษณ์อักษร โดยสมาชิกแต่ละคนจะใช้เวลาเขียนเพื่อแสดงความคิดเห็นโดยไม่พูดจากัน

3. ใช้เทคนิคเดลไฟ (Delphi Technique)

ประโยชน์ของการบริหารแบบมีส่วนร่วม

สำนักงานคณะกรรมการการศึกษาแห่งชาติ (2540, หน้า 17) ได้กล่าวถึง ประโยชน์ของการบริหารแบบมีส่วนร่วมไว้ดังนี้

1. ช่วยสร้างความสามัคคีรวมพลังของบุคคลในองค์กร
2. ช่วยให้ทราบถึงความต้องการขององค์กรทั้งหมด
3. ช่วยเพิ่มพูนประสิทธิภาพการทำงานให้สูงขึ้น ลดความเฉื่อยชาในการปฏิบัติงาน และการย้ายงาน
4. ช่วยลดความขัดแย้งและการต่อต้านจากพนักงานระดับต่ำ
5. ช่วยสร้างบรรยากาศในการทำงาน และให้สุขภาพจิตของคนในองค์กรดีขึ้น
6. ช่วยเพิ่มผลผลิตในองค์กร

7. สร้างสรรค์หลักการประชาธิปไตยให้เกิดขึ้นในองค์กร
8. ช่วยลดค่าใช้จ่ายในการบริหารงานใช้ทรัพยากรอย่างประหยัดและทะนุถนอม
9. ทำให้ผู้ร่วมงานเกิดความรู้สึกว่าเข้าเป็นส่วนหนึ่งในองค์กร
10. เป็นการแบ่งเบาภาระหน้าที่ของผู้บังคับบัญชา ในการควบคุมงานให้ลดน้อยลงและทำให้ผลของงานดีขึ้น

สมเดช สีแสง (2547, หน้า 230) ได้สรุปถึงประโยชน์ของการบริหารแบบมีส่วนร่วมว่า ประโยชน์ของการบริหารแบบมีส่วนร่วมเป็นการเปิดโอกาสให้พนักงานรวมกลุ่มกัน ใช้ความรู้ความสามารถ สติปัญญา และประสบการณ์ของแต่ละคน ร่วมกันปรับปรุงงานในหน่วยงานของตน มีข้อดี คือ

1. ผู้ที่รู้ปัญหาดีที่สุด และสามารถแก้ปัญหาได้ดีที่สุด คือ ผู้ที่อยู่ใกล้ชิดกับปัญหามากที่สุดจะแก้ปัญหาได้ถูกต้องที่สุด
2. บุคลากรได้เรียนรู้การทำงานเป็นทีม และมีส่วนร่วมในการบริหาร
3. ผู้ปฏิบัติงานมีความรู้สึกว่ามีคุณค่า มีความภาคภูมิใจ และทำงานเต็มความสามารถ

การมีส่วนร่วมของชุมชน

รุ่ง แก้วแดง (2542, หน้า 277-278) กล่าวถึงแนวคิดการมีส่วนร่วมของผู้ปกครอง ชุมชน และนักวิชาการในหนังสือปฏิวัติการศึกษาไทยว่า การจัดการศึกษาเป็นสิทธิและหน้าที่ของผู้ปกครองจึงต้องกระจายความรับผิดชอบไปให้ผู้ปกครอง ต้องส่งเสริมให้มีสมาคมผู้ปกครอง (Parent teachers Association) หรือ PTA ในทุกสถานศึกษาเพื่อให้มีบทบาทความร่วมมือ ด้านวิชาการกิจการนักเรียน สามารถแสดงความคิดเห็นในการประชุมผู้ปกครอง และผ่านผู้แทน ที่อยู่ในคณะกรรมการโรงเรียน เป็นวิธีที่ให้ผู้ปกครองและชุมชน มีส่วนร่วมในการจัดการศึกษาของโรงเรียนมากขึ้น

แนวคิดการมีส่วนร่วมของประชาชน (People's Participation) ได้เข้ามามีบทบาทสำคัญในการพัฒนาชนบท ทั้งนี้ ตั้งแต่แผนพัฒนาเศรษฐกิจและสังคมแห่งชาติ ฉบับที่ 5 ที่มุ่งเน้นคนเป็นสำคัญมากกว่าการเติบโตทางเศรษฐกิจ ได้พยายามเปลี่ยนแปลงแนวทางการพัฒนาจากระดับบนลงล่าง (Top-Down) มาเป็นจากระดับล่างขึ้นบน (Bottom-Up) แนวทางดังกล่าวสอดคล้องกับแนวคิดของ โอคเลย์ (Oakley, 1984) ได้กล่าวว่า แนวทางจากระดับล่างขึ้นบนนี้ เกี่ยวข้องอย่างยิ่งกับแนวคิดการมีส่วนร่วมของประชาชน ซึ่งเป็นสิ่งที่ขาดหาย (Missing Ingredient) ในกระบวนการพัฒนาการมีส่วนร่วมของชุมชน

ความหมายของการมีส่วนร่วมของชุมชน

การมีส่วนร่วมของชุมชนนั้น มีนักวิชาการหลายท่านได้ให้ความหมายไว้ดังนี้

สุชาติ จักรพิสุทธ์ (2547) ศึกษาเรื่องชุมชนกับการมีส่วนร่วมจัดการศึกษา สรุปได้ว่าการมีส่วนร่วมของชุมชน แบ่งได้ออกเป็น 2 ลักษณะ ได้แก่

1. ลักษณะการมีส่วนร่วม จากความเกี่ยวข้องทางด้านเหตุผล โดยการเปิดโอกาสให้สังคม องค์กรต่าง ๆ ในชุมชน ประชาชนมีบทบาทหลักตามสิทธิ หน้าที่ในการเข้ามามีส่วนร่วมในการดำเนินงาน ตั้งแต่การคิดริเริ่ม การพิจารณาตัดสินใจ วางแผน การร่วมปฏิบัติ และการรับผิดชอบในผลกระทบที่เกิดขึ้น รวมทั้งส่งเสริม ชักนำ สนับสนุนให้การดำเนินงานเกิดผลประโยชน์ต่อชุมชนตามจุดมุ่งหมายที่กำหนดด้วยความสมัครใจ

2. ลักษณะการมีส่วนร่วมจากความเกี่ยวข้องทางด้านจิตใจ เป็นการมีส่วนร่วมของชุมชนที่การเกี่ยวข้องทางด้านจิตใจ อารมณ์ รวมทั้ง ค่านิยมของประชาชนเป็นเครื่องชี้นำตนเองให้เข้ามามีส่วนร่วม แสดงความคิดริเริ่มสร้างสรรค์ การกระทำให้บรรลุวัตถุประสงค์ที่กำหนดไว้ ทำให้ผู้ที่เข้ามามีส่วนร่วม เกิดความผูกพัน มีความรู้สึกรับผิดชอบต่อกิจกรรมที่ดำเนินงานด้วยความสมัครใจ

นอกจากนี้ โคเฮนและอัฟฮอฟ (Cohen and Uphoff, 1981) ได้ให้ความหมาย การมีส่วนร่วมของชุมชนว่า สมาชิกของชุมชนต้องเข้ามามีส่วนเกี่ยวข้องใน 4 มิติ ได้แก่

1. การมีส่วนร่วมการตัดสินใจว่าควรทำอะไรและทำอย่างไร
2. การมีส่วนร่วมเสียสละในการพัฒนา รวมทั้งลงมือปฏิบัติตามที่ได้ตัดสินใจ
3. การมีส่วนร่วมในการแบ่งปันผลประโยชน์ที่เกิดขึ้นจากการดำเนินงาน
4. การมีส่วนร่วมในการประเมินผลโครงการ

จากแนวคิดและทัศนะที่ได้กล่าวมาข้างต้นทั้งหมด สามารถแยกประเด็นสรุปได้ว่าการมีส่วนร่วมของประชาชนเกิดขึ้นจากเป้าหมายที่ต้องการ ค่านิยม ความเชื่อ วัฒนธรรมประเพณี ความผูกพัน การเสริมแรง โอกาส ความสามารถ การสนับสนุน ความคาดหวังในสิ่งที่ต้องการ โดยมีพื้นฐานของการมีส่วนร่วม ดังนี้

1. การมีส่วนร่วมบนพื้นฐานของเหตุผล
2. การมีส่วนร่วมบนพื้นฐานของค่านิยม
3. การมีส่วนร่วมบนพื้นฐานของประเพณี
4. การมีส่วนร่วมบนพื้นฐานของความผูกพัน ความสนใจ

โดยสรุป การมีส่วนร่วมของชุมชนนั้น เกิดจากจิตใจที่ต้องการเข้าร่วมในกิจกรรมใด กิจกรรมหนึ่ง เพื่อให้บรรลุถึงวัตถุประสงค์ของกลุ่มคนที่สอดคล้องกับวิถีชีวิตทางสังคม ซึ่งการรื้อให้คนในชุมชนเข้ามามีส่วนร่วมนั้น ผู้ดำเนินงานจะต้องมีความเข้าใจในวิถีการดำเนินชีวิต ค่านิยม ประเพณี ทัศนคติของบุคคล เพื่อให้เกิดความสมัครใจเข้าร่วมกิจกรรม โดยสร้างโอกาสให้สมาชิกทุกคนของชุมชน ได้เข้ามามีส่วนร่วมช่วยเหลือ และเข้ามามีอิทธิพลต่อกระบวนการดำเนินกิจกรรมในการพัฒนา รวมถึงได้รับผลประโยชน์จากการพัฒนานั้นอย่างเสมอภาค องค์การสหประชาชาติ (United Nation, 1981) และรีเดอร์ (Reeder, 1974) ได้ให้ความหมายเจาะจงถึงการมีส่วนร่วมว่าการมีส่วนร่วมเป็นการปะทะสังสรรค์ทางสังคม ทั้งในลักษณะการมีส่วนร่วมของปัจเจกบุคคล และการมีส่วนร่วมของกลุ่ม

ปัจจัยที่ทำให้เกิดการมีส่วนร่วมของชุมชน

การที่ชุมชนจะเข้ามามีส่วนร่วมนั้น มีปัจจัยที่ส่งผลให้ประชาชนเข้ามามีส่วนร่วม ซึ่งมีนักวิชาการได้เสนอแนวคิด ดังนี้

คูฟแมน (Koufman, 1949) ศึกษาปัจจัยที่เกี่ยวข้องกับการพัฒนาชุมชนในชนบท พบว่า อายุ เพศ การศึกษา ขนาดของครอบครัว อาชีพ รายได้ และระยะเวลาการอยู่อาศัยในท้องถิ่น มีความสัมพันธ์กับระดับการมีส่วนร่วมของประชาชน

นอกจากนี้ ประยูร ศรีประสาธน์ (2542, หน้า 5) ได้นำเสนอปัจจัยของการมีส่วนร่วมว่า ปัจจัยที่ส่งผลต่อการมีส่วนร่วม มีด้วยกัน 3 ปัจจัย คือ

1. ปัจจัยส่วนบุคคล ได้แก่ อายุ เพศ
2. ปัจจัยทางสังคมและเศรษฐกิจ ได้แก่ การศึกษา อาชีพ รายได้ และการเป็นสมาชิกกลุ่ม

3. ปัจจัยด้านการสื่อสาร ได้แก่ การรับข่าวสารจากสื่อมวลชนและสื่อบุคคล จากแนวคิดที่กล่าวมาข้างต้น สามารถสรุปปัจจัยต่อการมีส่วนร่วมทำกิจกรรมได้ ดังนี้

1. ลักษณะส่วนบุคคล ได้แก่ เพศ อายุ ระดับการศึกษา ประสบการณ์ต่าง ๆ
2. ลักษณะทางเศรษฐกิจ ได้แก่ อาชีพ รายได้
3. การได้รับข้อมูลข่าวสาร ได้แก่ ความถี่ในการรับรู้ข่าวสาร และแหล่งที่มาของ

ข่าวสาร

ขั้นตอนสำคัญของกระบวนการมีส่วนร่วมเพื่อจัดการศึกษาในชุมชน

กองนโยบายและแผนสำนักงานคณะกรรมการการประถมศึกษาแห่งชาติ (2543 ก, หน้า 91-95) ได้กล่าวถึงขั้นตอนกระบวนการ มีส่วนร่วม ดังนี้

1. การศึกษาข้อมูลพื้นฐานก่อนดำเนินการ
2. การสร้างความสัมพันธ์กับคนในชุมชน
3. การสร้างเครือข่ายของกลุ่มผู้มีส่วนร่วม
4. การสร้างกิจกรรม
5. การต่อรองเพื่อดำเนินกิจกรรม
6. การร่วมกันดำเนินการ
7. การร่วมกันประเมินผลการดำเนินการ
8. การร่วมกันรับผลการดำเนินการ

การกระบวนการมีส่วนร่วมดังกล่าว การทำงานที่ยึดการทำงานแบบมีส่วนร่วมต้องมี การทำงานเป็นระบบทีม มีการทำงานเป็นกลุ่ม ที่มีการเน้นพฤติกรรมกระบวนการกลุ่ม มีการช่วยเหลือซึ่งกันและกัน เน้นการบริหารโดยยึดวัตถุประสงค์ที่ร่วมกันกำหนดเป้าหมายที่ชัดเจน เน้นคุณภาพนักเรียน

การเข้ามามีส่วนร่วมของประชาชนในชุมชน เพื่อการกระทำกิจกรรมใดกิจกรรมหนึ่งให้เกิดประโยชน์ต่อชุมชนนั้น มีนักวิชาการได้เสนอแนวคิดถึงขั้นตอนการมีส่วนร่วมของชุมชน ดังนี้

ฟอรันาออฟ (Fornaroff, 1980) เสนอว่ากระบวนการมีส่วนร่วมของชุมชน มีขั้นตอนการมีส่วนร่วม ดังนี้

1. การวางแผน รวมถึงการตัดสินใจในการกำหนดเป้าหมาย กลวิธี ทรัพยากรที่ต้องใช้ ตลอดจนการติดตามประเมินผล
2. การดำเนินงาน
3. การใช้บริการจากโครงการ
4. การมีส่วนร่วมในการรับผลประโยชน์

นอกจากนี้ อภิญา กังสนารักษ์ (2544, หน้า 14 -15) ได้นำเสนอขั้นตอนการมีส่วนร่วมของชุมชนว่า ชุมชนต้องมีส่วนร่วมใน 4 ขั้นตอน คือ

1. การมีส่วนร่วมในการริเริ่มโครงการร่วมค้นหาปัญหา และสาเหตุของปัญหาภายในชุมชน ร่วมตัดสินใจกำหนดความต้องการและร่วมลำดับความสำคัญของความต้องการ
2. การมีส่วนร่วมในขั้นการวางแผน กำหนดวัตถุประสงค์วิธีการ แนวทางการดำเนินงาน รวมถึงทรัพยากรและแหล่งวิทยากรที่จะใช้ในโครงการ
3. การมีส่วนร่วมในขั้นตอนการดำเนินโครงการ ทำประโยชน์ให้แก่โครงการ โดยร่วมช่วยเหลือด้านทุนทรัพย์ วัสดุอุปกรณ์ และแรงงาน

4. การมีส่วนร่วมในการประเมินผลโครงการ เพื่อให้รู้ว่าผลจากการดำเนินงานบรรลุวัตถุประสงค์ที่กำหนดไว้หรือไม่ โดยสามารถกำหนดการประเมินผลเป็นระยะต่อเนื่องหรือประเมินผลรวมทั้งโครงการในคราวเดียวกันได้

ส่วน อคิน รพีพัฒน์ (2547, หน้า 49) ได้แบ่งขั้นตอนการมีส่วนร่วมออกเป็น 4 ขั้นตอน คือ

1. การกำหนดปัญหา สาเหตุของปัญหาตลอดจนแนวทางแก้ไข
2. การตัดสินใจเลือกแนวทาง และวางแผนพัฒนา แก้ไขปัญหา
3. การปฏิบัติงานในกิจกรรมการพัฒนาตามแผน
4. การประเมินผลงานกิจกรรมการพัฒนา

ขั้นตอนการเข้ามามีส่วนร่วมของชุมชน วิรัช วิรัชนิภาวรรณ (2547) ได้สรุปและนำเสนอขั้นตอนการมีส่วนร่วมใน 2 ลักษณะ ได้แก่

ลักษณะที่ 1 มีขั้นตอน ดังนี้

1. การคิด
2. การตัดสินใจ
3. การวางแผน
4. การลงมือปฏิบัติ

ลักษณะที่ 2 มีขั้นตอน ดังนี้

1. การกำหนดปัญหา
2. การวางแผน
3. การดำเนินงาน
4. การประเมินผล
5. การบำรุงรักษา และพัฒนาให้คงไว้

จากแนวคิดเกี่ยวกับขั้นตอนการมีส่วนร่วมของชุมชนทั้งหมด สรุปได้ว่าขั้นตอนของการเข้ามามีส่วนร่วมของชุมชนนั้นมี 6 ขั้นตอน ได้แก่

1. การค้นหาปัญหา สาเหตุของปัญหา และแนวทางแก้ไข
2. ตัดสินใจกำหนดความต้องการ
3. ลำดับความสำคัญ
4. วางแผน กำหนดวัตถุประสงค์ วิธีการ แนวทางการดำเนินงาน ทรัพยากร
5. ดำเนินงานตามโครงการ และ / หรือ สนับสนุนการดำเนินงาน

6. ประเมินผล

รูปแบบการมีส่วนร่วมของชุมชนในการจัดการศึกษา

จากขั้นตอนของการมีส่วนร่วมของชุมชน เพื่อการร่วมทำกิจกรรมใดกิจกรรมหนึ่ง ให้เกิดประโยชน์ต่อชุมชนนั้น บนพื้นฐานของการเข้ามามีส่วนร่วม ไพบูลย์ วัฒนศิริธรรม (2547) ได้นำเสนอความคิดเห็นผ่านบทความ “แลหน้าเศรษฐกิจสังคมไทย” สรุปการเข้ามามีส่วนร่วมของประชาชนได้ใน 2 ลักษณะ ได้แก่

1. การมีส่วนร่วมของประชาชนที่รัฐเป็นผู้นำ การมีส่วนร่วมในลักษณะนี้เป็นการมองมาจากเบื้องบนหรือมาจากรัฐ ประชาชนเป็นเพียงผู้คอยรับนโยบายและปฏิบัติตาม
2. การมีส่วนร่วมที่เกิดจากความต้องการของประชาชนด้วยความสมัครใจโดยที่รัฐคอยช่วยเหลือให้คำแนะนำหรือคอยอำนวยความสะดวกเท่านั้น

ทั้งนี้ จากการที่กฎหมายได้กำหนดบทบาทของท้องถิ่นกับการจัดการศึกษาในสาระมาตรา 41 ของพระราชบัญญัติการศึกษาแห่งชาติ พ.ศ. 2542 แก้ไขเพิ่มเติม (ฉบับที่ 2) พ.ศ. 2545 ที่ระบุไว้ว่า องค์การปกครองส่วนท้องถิ่นมีสิทธิจัดการศึกษาในระดับใดระดับหนึ่งหรือทุกระดับตามความพร้อม ความเหมาะสม และความต้องการภายในท้องถิ่น ทั้งนี้ วิชิต นันทสุวรรณ และจำนงค์ แรกพิณีจ (2541, หน้า 21-29) ได้นำเสนอรูปแบบการมีส่วนร่วมของชุมชนในการจัดการศึกษาไว้ดังนี้

1. รูปแบบการจัดการศึกษาเพื่อพัฒนาตนเอง การจัดการศึกษาในลักษณะนี้ เกิดจากความสามารถและความต้องการของคนในชุมชนที่มุ่งให้เกิดการเรียนรู้ที่สอดคล้องกับวิถีชีวิต และตอบสนองความต้องการของสมาชิกในชุมชน โดยยึดหลักให้ผู้เรียนได้เรียนรู้อย่างไม่มีการจำกัดของระยะเวลา สถานที่ เพศ และอายุ เป็นการเปิดโอกาสให้คนได้เรียนรู้ตามอัธยาศัยที่แท้จริง ชุมชนได้เข้ามามีบทบาทหลักในการจัดการศึกษา ทั้งนี้ รูปแบบการมีส่วนร่วมตามแนวทางนี้ ต้องอาศัยองค์ประกอบ 3 อย่างที่มีอยู่ในชุมชน ได้แก่ คน ความรู้ และทรัพยากร โดยมีกระบวนการดำเนินการ คือ

1. การวิเคราะห์ – สังเคราะห์ ปัญหาชุมชน
2. หาทางออกที่เหมาะสมและสอดคล้องกับวิถีชีวิต
3. ดำเนินการสร้างกิจกรรมเพื่อให้ผู้เรียนได้แก้ไขปัญหามีอยู่
4. ประเมินผลกิจกรรม

โดยการกำหนดเนื้อหาหรือกิจกรรมการเรียนรู้ จะเริ่มจากจุดเล็ก ๆ ที่เกี่ยวข้องกับชีวิตประจำวันแล้วขยายออกไปสู่เนื้อหาหรือกิจกรรมที่ซับซ้อน และเกี่ยวข้องกับวิถีชีวิตทั้งหมด

2. รูปแบบการมีส่วนร่วมในการจัดการศึกษาของโรงเรียน ชุมชนมีส่วนร่วมกับการโรงเรียนในการสร้างหลักสูตรท้องถิ่นที่สัมพันธ์ และสอดคล้องกับความเป็นจริงของสภาพชุมชน สนองความต้องการและวิถีชีวิตของชุมชนในท้องถิ่น โดยบุคคลในท้องถิ่น เช่น ปราชญ์ชาวบ้าน ผู้รู้ ผู้นำชุมชน ผู้ปกครอง มาจัดทำหลักสูตรท้องถิ่นและประเมินผล

3. รูปแบบการเชื่อมประสานการจัดการศึกษาระหว่างโรงเรียนกับชุมชน การมีส่วนร่วมของชุมชนในรูปแบบนี้จะเกิดขึ้นเฉพาะกับชุมชนที่มีกระบวนการเรียนรู้ที่เข้มแข็ง มีองค์กรชุมชน เพื่อจัดการเรียนรู้ร่วมกัน มีเครือข่ายการเรียนรู้เพื่อการแลกเปลี่ยนประสบการณ์กับชุมชนอื่น

รูปแบบการมีส่วนร่วมของชุมชนในการจัดการศึกษาตามที่ได้กล่าวมานั้น สรุปได้ว่ารูปแบบการมีส่วนร่วมในการจัดการศึกษานั้น นอกจากจะเป็นการมีส่วนร่วมกับการโรงเรียนในการพัฒนา การจัดการเรียนการสอนแล้ว ยังเป็นไปในลักษณะของการร่วมกันจัดการศึกษาให้แก่คนในชุมชน เพื่อสร้างความเข้มแข็งให้แก่ชุมชนนั้น ๆ ด้วยบนพื้นฐานของการมีส่วนร่วมในระดับสูง

แนวทางในการบริหารโรงเรียนแบบมีส่วนร่วมตามบริบทของสถานศึกษา

การบริหารและจัดการศึกษาของประเทศไทยในระดับท้องถิ่นแต่เดิมนั้น เริ่มต้นจากการมีส่วนร่วมของประชาชนมากพอสมควร อันเป็นการวางรากฐานประชาธิปไตยในแง่ของการมีส่วนร่วมของประชาชน แต่เมื่อรัฐบาลต้องการที่จะเร่งรัดการศึกษา ก็ได้ตั้งเอาการบริหารจัดการมารวมอยู่ในอำนาจของรัฐมากขึ้น การโอนการศึกษาประชาบาลให้เทศบาล หรือองค์การบริหารส่วนจังหวัดในปี พ.ศ.2509 เป็นการโอนให้กับราชการ ในระดับท้องถิ่นเน้นผู้บริหารและจัดการ เพื่อแก้ปัญหาบางอย่างของรัฐ ทำให้ไม่ได้มีการบริหารจัดการศึกษา โดยนักการศึกษาวิชาชีพและประชาชนผู้มีภูมิปัญญาโดยตรงการบริหารและจัดการศึกษาที่มีได้อยู่ในรูปของคณะกรรมการสถานศึกษา ที่มาจากผู้ทรงคุณวุฒิทางการศึกษา และประชาชนผู้มีภูมิปัญญาดังกล่าว นับว่าเป็นการเสียโอกาสในการบริหารจัดการศึกษาที่ประชาชนได้มีโอกาสเข้าไปมีส่วนร่วมในการบริหารจัดการศึกษาและเมื่อโอนการศึกษาประชาบาลกลับไปอยู่ภายใต้การบริหารและจัดการของกระทรวงศึกษาธิการ ตามพระราชบัญญัติคณะกรรมการการประถมศึกษาแห่งชาติ พ.ศ.2523 ในรูปของคณะกรรมการระดับต่าง ๆ แล้ว พบว่าการบริหารจัดการทุกระดับยังขาดการมีส่วนร่วมของประชาชนอย่างแท้จริง จนทำให้ยากต่อการพัฒนาการศึกษาให้ตอบสนองความต้องการของประชาชน

แม้ว่าการศึกษาไทย จะได้เริ่มเป็นจริงเป็นจัง และกว้างขวางมากขึ้น เป็นเวลานานพอสมควร และได้รับการปรับปรุงแก้ไขพัฒนามาตลอด แต่ยังมีอุปสรรคในการจัดการศึกษา และการบริหารหลายประการ กล่าวคือ 1) คุณภาพการจัดการศึกษายังไม่เป็นที่พอใจที่พอจะสู้ประเทศอื่นในเวทีโลกได้ 2) การบริหารจัดการศึกษายังรวมศูนย์อำนาจไว้ส่วนกลาง กอปรทั้งขาดเอกภาพ

ทางด้านนโยบาย และมาตรฐาน 3) ขาดประสิทธิภาพของการประกันคุณภาพทางการศึกษา 4) ขาดการมีส่วนร่วมของประชาชน 5) ขาดการพัฒนา นโยบายอย่างต่อเนื่อง 6) ขาดการเชื่อมโยง กับองค์กรปกครองส่วนท้องถิ่นและเอกชน นอกจากนี้ปัญหาและอุปสรรคดังกล่าว ประเทศไทยในปัจจุบันยังประสบวิกฤตทางการศึกษาหลายประการที่เป็นสาเหตุทางการนำไปสู่การปฏิรูป การศึกษา

แนวทางการปฏิรูปการศึกษาตามพระราชบัญญัติการศึกษา พ.ศ.2542 ได้กำหนด หลักการสำคัญไว้ (มาตรา 81) 3 ประการ คือ การศึกษาตลอดชีวิต การมีส่วนร่วมและการพัฒนา อย่างต่อเนื่อง ประเด็นการมีส่วนร่วมนั้นได้กล่าวถึง การมีส่วนร่วมของสังคมในการจัดการศึกษา ซึ่งแสดงออกได้หลายลักษณะ เช่น ร่วมเป็นกรรมการ ร่วมแสดงความคิดเห็น ร่วมสนับสนุน กิจกรรมทางการศึกษา ร่วมสนับสนุนทรัพยากร ร่วมติดตามประเมินผล ร่วมแก้ไขปัญหาอุปสรรค ของการจัดการศึกษา และช่วยส่งเสริมสนับสนุนให้เกิดการพัฒนาไปตามเป้าหมาย

จิตสาธารณะ (Public Mind)

พบว่ามีการใช้คำว่า “จิตสาธารณะ” “จิตสำนึก” และ “จิตอาสา” ในบริบทที่เหมือนกัน ดังนั้น 3 คำนี้ จึงมีความหมายใกล้เคียงกัน จิตสำนึกสาธารณะต้องสัมพันธ์อยู่กับสำนึกของความ เป็นเจ้าของ และ ความสำนึกของความเป็นเจ้าของก็ต้องผูกอยู่กับสมบัติชุมชน เป็นการกระทำด้วย จิตวิญญาณที่มีความรักความห่วงใย ความเอื้ออาทรต่อคนอื่นและสังคมโดยรวม การมีคุณธรรม จริยธรรมและการไม่กระทำที่เสื่อมเสียหรือเป็นปัญหาต่อสังคม ประเทศชาติ การมีจิตสำนึกที่ สร้างสรรค์ เป็นกุศล และมุ่งทำกรรมดีที่เป็นประโยชน์ต่อส่วนรวม คิดในทางที่ดี ไม่ทำลาย เบียดเบียนบุคคล สังคม วัฒนธรรม ประเทศชาติและสิ่งแวดล้อม การกระทำและคำพูดที่มาจาก ความคิดที่ดี การลดความขัดแย้ง และการให้ขวัญ และกำลังใจต่อกัน เพื่อให้สังคมโดยส่วนรวมมี ความสุข

ความหมายของจิตสาธารณะ

คำว่า จิตสาธารณะ (Public Mind หรือ Volunteer Spirit) หรือ จิตสำนึกสาธารณะ (Public Consciousness) เป็นคำใหม่ที่มีใช้เมื่อไม่นานมานี้ และเป็นเรื่องใหม่สำหรับคนไทย ซึ่งมี ผู้ให้ความหมายของจิตสำนึกสาธารณะหรือจิตสาธารณะ ไว้หลากหลายและมีการเรียกจิตสำนึก สาธารณะไว้แตกต่างกัน ได้แก่ การเห็นแก่ประโยชน์ส่วนรวม จิตสำนึกต่อสังคม จิตสำนึกต่อ ส่วนรวม จิตสำนึกสาธารณะสมบัติ เป็นต้น ซึ่งคำเหล่านี้มีผู้ให้ความหมายไว้ใกล้เคียงและมีความ สอดคล้องกัน เมื่อแยกศึกษาความหมายของจิตสำนึก และสาธารณะ มีผู้ให้คำจำกัดความไว้ หลากหลาย ดังนี้

ชาย โปธิลิตา (2540, หน้า 14-15) และลัดดาวัลย์ เกษมเนตร (2546, หน้า 2-3) สรุปความหมายของจิตสาธารณะ หมายถึง คุณลักษณะทางจิตใจของบุคคลเกี่ยวกับการมองเห็นคุณค่า หรือ การให้คุณค่าแก่การมีปฏิสัมพันธ์ทางสังคมและสิ่งต่าง ๆ ที่เป็นสิ่งสาธารณะที่ไม่มีผู้ใดผู้หนึ่งเป็นเจ้าของ หรือ เป็นสิ่งที่คนในสังคมเป็นเจ้าของร่วมกันเป็นสิ่งที่สามารถสังเกตได้จากความรู้สึกนึกคิด หรือ การกระทำที่แสดงออกมา

ชัยวัฒน์ สิทธิรัตน์ (2552, หน้า 14) จิตสาธารณะ หมายถึง จิตสำนึกเพื่อส่วนรวมเพราะคำว่า “สาธารณะ” คือสิ่งที่มีได้เป็นของผู้หนึ่งผู้ใด จิตสาธารณะจึงเป็นความรู้สึกการเป็นเจ้าของในสิ่งที่เป็นสาธารณะในสิทธิและหน้าที่ที่จะดูแล และบำรุงรักษาร่วมกัน เช่น การช่วยกันดูแลรักษาสิ่งแวดล้อม โดยการไม่ทิ้งขยะลงในแหล่งน้ำ การดูแลรักษาสาธารณสมบัติ เช่น โทรศัพท์สาธารณะ หลอดไฟฟ้าที่ให้ความสว่างตามถนนหนทาง แม้แต่การประหยัดน้ำประปา หรือ ไฟฟ้าที่เป็นของส่วนรวม โดยชี้ให้เกิดประโยชน์อย่างคุ้มค่า ตลอดจนช่วยกันดูแลรักษา ให้ความช่วยเหลือผู้ตกทุกข์ได้ยาก หรือ ผู้ที่ร้องขอความช่วยเหลือเท่าที่จะทำได้ ตลอดจนร่วมมือกันกระทำเพื่อไม่ให้เกิดปัญหา หรือ ช่วยกันแก้ปัญหา แต่ต้องไม่ขัดต่อกฎหมาย เพื่อรักษาประโยชน์ส่วนรวม ในคำว่า จิตสาธารณะ (PUBLIC MIND) มีคำว่า “สาธารณะ” “PUBLIC” คนประกอบด้วย P+U+B+L+I+C ซึ่งหมายถึง

1. Professional ทำงานแบบมืออาชีพ คนไทยทุกคนที่คิดใหม่ ทำใหม่จะต้องเป็นมืออาชีพ (Profession) รู้ลึกในหน้าที่ที่รับผิดชอบ รู้รอบในงานที่เกี่ยวข้อง ต้องพัฒนาตนเองอยู่ตลอดเวลา หาความรู้ใหม่เสมอ

2. Unity เอกภาพ ค่านิยมใหม่ต้องเป็นไปในทิศทางของความสามัคคีในหมู่คณะ ไม่ถกถกกันได้น้ำ หรือ อิจฉาริษยากัน ควรจะฝึกการทำงานเป็นทีม เพราะการที่คนในองค์กรมีเอกภาพ จะช่วยให้การขับเคลื่อนภาระงาน เพื่อมวลประชา เป็นไปด้วยความเรียบร้อย มีหลายองค์กรที่คนในองค์กรถกถกกันได้ดี เลยไม่มีใครทำอะไร คนไทยทุกคนก็ไม่ได้อะไรด้วย แต่ในความเป็นเอกภาพก็ยอมให้มีความแตกต่างได้ แต่อย่าแตกแยก

3. Believe ความเชื่อ คนไทยทุกคนจะต้องทำงานด้วยความเชื่อ เชื่อคำสอนของพระพุทธเจ้า เชื่อในสิ่งที่ถูกต้องแล้วยึดให้มั่น ถ้าคนไทยทุกคนขาดแล้วซึ่งความเชื่อ การทำงานก็จะขาดพลัง

4. Locally ภูมิปัญญาท้องถิ่น คนไทยทุกคนจะต้องเป็นผู้ที่เชื่อ และศรัทธาในความเป็นพลังที่ยิ่งใหญ่ ของภูมิปัญญาไทย ลดความเชื่อทันสมัยนิยมลง (Modernization) Local Wisdom ในด้านต่าง ๆ จะนำไปสู่การแก้ปัญหาอย่างเป็นระบบ และเข้ากับบริบทของสังคมไทย คนไทย

ทุกคนต้องเลิกดูถูกภูมิปัญญาของคนในระดับรากหญ้า แล้วหันไปสู่วิถีของการเรียนรู้ร่วมกัน เข้าไปเป็นส่วนหนึ่งของการเรียนรู้ในชุมชน

5. Integrity ความซื่อสัตย์ คนไทยทุกคนจะต้องยึดเอาความซื่อสัตย์เป็นที่ตั้งเพื่อเป็นแบบอย่างที่ดีให้กับสังคม คิดดี ทำดีเพื่อชาติ งานทุกชิ้นจะต้องตรวจสอบได้ มีความโปร่งใส

6. Creative สร้างสรรค์ คนไทยทุกคนจะต้องคิด และทำงานที่สร้างสรรค์ พัฒนานวัตกรรม (innovation) ใหม่ ๆ ให้เกิดขึ้นกับสังคม ต้องไม่หยุดนิ่ง ต้องมีความเป็นพลวัต ทั้งนี้เพื่อประชาชนและประเทศชาติ

ถ้าจิตสาธารณะ เป็นจิตที่เกิดแก่คนไทยในภาพรวม เชื่อแน่ว่าประเทศไทยจะได้รับแต่สิ่งที่ดี โดยภาพรวมก็จะเข้มแข็ง สังคมไทยก็จะน่าอยู่มากยิ่งขึ้น

นิธิ เอียวศรีวงศ์ (2550) บอกไว้ในข้อเขียนเรื่องจิตสาธารณะบนความเลื่อมล้ำ (สุดสัปดาห์ มติชน) ตอนหนึ่งว่า "ถึงไม่เท่าเทียมกันก็มีความเสมอภาคพอที่จะทำให้ทุกคนรู้สึกเป็นเจ้าของ "สาธารณะ" เหมือนกัน" แล้วตั้งคำถามว่าสังคมไทยทุกวันนี้ "มีความเสมอภาคพอที่จะทำให้ทุกคนรู้สึกเป็นเจ้าของ "สาธารณะ" ต่าง ๆ ร่วมกัน ทั้งความเสมอภาคและจิตสาธารณะยังเชื่อมโยงเกี่ยวข้องกับสิ่งอื่นในพฤติกรรมทางสังคมอีกมาก เช่น คุณธรรม จริยธรรม ความซื่อสัตย์ และวินัย ฯลฯ

ราชบัณฑิตยสถาน (2538, หน้า 231) ให้ความหมายของจิตสำนึกว่า หมายถึง ภาวะที่จิตตื่นและรู้สึกตัว สามารถตอบสนองต่อสิ่งเร้าจากประสาทสัมผัสทั้ง 5 คือ รูป รส กลิ่น เสียงและสัมผัสสัมผัสได้

สุจิตต์ วงษ์เทศ (2550) กล่าวว่าจิตสาธารณะ หมายถึง การเผื่อแผ่แบ่งปัน เอื้อเฟื้อเกื้อกูล มีความหมายเดียวกับทำบุญทำทาน ทั้งเพื่อคนอื่นเป็นตัวเป็นตน กับเพื่อสาธารณะรวมหมดทุกคนทั้งชุมชนจนถึงบ้านเมืองประเทศชาติและโลก สิ่งนี้มีวาระแห่งชาติเรียก "ทานและการอาสาสมัคร" แต่มีบางคนบัญญัติคำขึ้นใหม่ว่า "จิตอาสา" บ้าง "จิตสาธารณะ" บ้าง ฯลฯ ล้วนมีความหมายตรงกัน คือเริ่มจากไม่เบียดเบียนตนเองและคนอื่นแล้วเผื่อแผ่แบ่งปันเอื้อเฟื้อเกื้อกูลผู้คน และชุมชน ทาน และการอาสาสมัคร, จิตอาสา, จิตสาธารณะ, ความเสมอภาค ทำให้เกิดจิตสาธารณะอย่างธรรมชาติและธรรมดา ๆ เมื่อไม่มีความเสมอภาคเสียแล้ว ก็เกิดจิตสาธารณะไม่ได้ ถึงจะเกิดมีขึ้นบ้างก็เป็นครั้งคราว

สำนักงานคณะกรรมการวิจัยแห่งชาติ ได้ให้ความหมายว่า การรู้จักเอาใจใส่เป็นธุระและเข้าร่วมในเรื่องของส่วนรวมที่เป็นประโยชน์ต่อประเทศชาติ มีความสำนึกและยึดมั่นในระบบ

คุณธรรม และจริยธรรมที่ดีงาม ละอายต่อสิ่งผิด เน้นความเรียบง่าย ประหยัดและมีความสมดุล ระหว่างมนุษย์กับธรรมชาติ

เพลง ไตรจักรการ (2550) ให้ความหมายของจิตสาธาณณะอย่างกว้าง หมายถึงจุดประกาย เพื่อจิตสาธาณณะ ดังนี้

1. อารมณ์ความรู้สึกนึกคิด จิตสำนึกที่เป็นไปเพื่อเป็นประโยชน์เกื้อกูล ส่งเสริมสนับสนุน สิ่งที่เป็นประโยชน์ต่อสาธารณชนคนหมู่มาก

2. ให้กำลังใจ ให้ความอบอุ่น ให้แรงบันดาลใจ แก่ผู้คนในการต่อสู้ เพื่อเอาชนะอุปสรรค ในชีวิตของตน เพื่อจะได้ดำรงตนอย่างปกติสุขในสังคมชุมชน และเข้าร่วมในการสร้างสันติสุขให้ เกิดขึ้นแก่สังคมในวงกว้าง

3. ในขณะที่เดียวกันอาจจะรวมถึง บทบาทในการลดทอนอำนาจของกิเลสตัณหาต่างๆ ที่เพิ่มความยึดมั่นถือมั่น ในเรื่องตัวกูของกู โลภะ โทสะ โมหะ ของปัจเจกชนให้มากมายยิ่งขึ้นไปด้วย ก็ได้ เพราะหากเพลงหรือคีตศิลป์เป็นไปในทำนองเชิดชู ส่งเสริม เรื่องกิเลสตัณหาต่างๆ มนุษย์ก็จะ ถูกอมมเมาให้หลงในกองกิเลสต่าง ๆ แล้วก่อให้เกิดการเบียดเบียนตัวเอง และผู้อื่น ซึ่งก็คือสังคม หรือสาธารณชนให้เกิดความเดือดร้อนอย่างไม่มีที่สิ้นสุด

4. ในขณะที่เดียวกันก็อาจจะกล่าวขวัญถึงสังคมอุดมการณ์หรือสภาพอันเป็นที่ พึงปรารถนาาร่วมกันของมนุษยชาติโดยรวม ซึ่งสำหรับชาวพุทธเราอาจจะเรียกว่าสังคมพระศรีอาริย์ หรือ ศาสนิกอื่นก็อาจจะเรียกกันในชื่ออื่น แต่โดยเนื้อแท้แล้วก็มีความหมายตรงกัน คือ มนุษย์อยู่ ร่วมกันอย่างอยู่เย็นเป็นสุข ไม่มีการเบียดเบียนกัน มีความอุดมสมบูรณ์ในโภคทรัพย์ ทุกคนต่างมี จิตสำนึกที่สูงส่ง ไม่มีความเห็นแก่ตัวเหลืออยู่แม้แต่น้อยนิด ไม่ว่าในระดับปัจเจกชน หรือสังคมก็ ตาม

สรุปตามความหมายข้างต้นว่า จิตสาธาณณะ หมายถึง การจุดประกายเพื่อให้คนทำ ประโยชน์เพื่อสังคมตลอดจนการให้ความเอื้ออาทร ลดความขัดแย้งและการให้ขวัญและกำลังใจ ต่อกันเพื่อให้สังคมเป็นสุข

อมรรัตน์ เจริญชัย (2550, หน้า 44) กล่าวว่า จิตสาธาณณะ หมายถึง การประพฤติตน ทั่ว ๆ ไป ทำให้ตนเอง ครอบครัว และสังคมมีความสุข รวมทั้งการแสดงความห่วงใยต่อสังคม ท่าน พุดถึงผลกระทบของการปฏิบัติตนของบุคคลที่มีต่อสังคมและสิ่งแวดล้อม เราต้องมีจิตสาธาณณะ ถ้าทำสิ่งใดแล้วเกิดความเสียหายแก่ส่วนรวมก็ไม่ควรทำ การทิ้งขยะลงแม่น้ำลำคลองทำให้น้ำเน่า เหม็น ทำให้ปลาตาย คนอยู่ใกล้ๆ ต้องลำบาก บ้านเมืองหมดความสวยงาม ถ้าทิ้งเศษอาหารไว้ ตามพื้น จะเน่าเหม็นเป็นอาหารของแมลง เป็นที่เพาะแมลงให้มากขึ้น ทำความรำคาญไปทั่วและ

ทำให้เกิดเชื้อโรค ไม่ควรทำคนไทยยังขาดความรู้สึกรับผิดชอบต่อสังคม การสร้างนิสัยและต้องเริ่มต้นจากในบ้าน เมื่อเห็นสิ่งไม่ถูกต้อง ผู้ใหญ่จะต้องบอกเด็กทันที โดยต้องเป็นตัวอย่างที่ดี ต้องไม่อายุที่จะทำความดี และช่วยกันชมเชยคนทำความดี มาช่วยสร้างจิตสาธารณะกันให้มาก ๆ

Raj (1996) กล่าวว่า จิตสำนึก เป็นคำที่ไม่สามารถให้คำจำกัดความได้ชัดเจน แต่สามารถอธิบายที่ใกล้เคียงได้ 2 แนวทาง ซึ่งแนวทางแรกเป็นความคิดที่เปลี่ยนแปลงตลอดเวลาไม่หยุดนิ่ง และแนวทางที่สอง หมายถึง จิตสำนึกของบุคคล เป็นความรู้สึกของบุคคลที่มีอยู่ตลอดเวลา แม้ช่วงว่างของเวลา เช่น การนอนหลับ

สรุปว่าจิตสาธารณะ หมายความว่า การกระทำด้วยจิตวิญญาณ มีความรัก ความเอื้ออาทรต่อคนอื่นและสังคมรอบ ๆ ตัวรวมไปถึงประเทศชาติบ้านเมือง รวมความแล้วเป็นการรวมความหมายของคุณธรรมจริยธรรม และการไม่กระทำที่เสื่อมเสียหรือเป็นปัญหาต่อสังคม ประเทศชาติทำเมื่ออยู่โรงเรียน จะต้องมิระเบียบเรื่องความสะอาด เด็กนักเรียนมีเวรทำความสะอาดห้องเรียนและบริเวณโรงเรียนนั้น

เช่นเดียวกับจิตอาสา คือ ผู้ที่มีจิตใจที่เป็นผู้ให้ เช่น ให้สิ่งของ ให้เงิน ให้ความช่วยเหลือ ด้วยกำลังร่างกาย แรงสมอง ซึ่งเป็นการเสียสละสิ่งของตนเองมี แม้กระทั่งเวลา เพื่อเผื่อแผ่ให้กับส่วนรวมอีกทั้งยังช่วยลด "อัตราก้าว" หรือ ความเป็นตัวเป็นตนของตนเองลงได้บ้าง

ส่วนอาสาสมัคร เป็นงานที่เกิดจากผู้ที่มีจิตอาสา ซึ่งมีความหมายอย่างมากกับสังคมส่วนรวม เป็นผู้ให้เอื้อเพื่อ เสียสละเวลา ร่างกาย แรงใจ เพื่อช่วยเหลือผู้อื่น หรือ สังคมให้เกิดประโยชน์ และความสุขมากขึ้น การเป็นอาสาสมัครไม่ว่าจะเป็นงานใด ๆ ก็แล้วแต่ ที่ทำให้เกิดประโยชน์ในทางบวก ล้วนแต่เป็นสิ่งที่เราควรทำทั้งสิ้น คนที่จะเป็นอาสาสมัครได้นั้น ไม่ได้จำกัดที่วัย การศึกษา เพศ อาชีพ ฐานะ หรือ ข้อจำกัด ใด ๆ ทั้งสิ้น หากแต่ต้องมีจิตใจ เป็น "จิตอาสา" ที่อยากช่วยเหลือผู้อื่น หรือสังคมเท่านั้น และความหมายของจิตอาสาที่ได้จากนักศึกษายาบาล คือความสมัครใจ เต็มใจ ตั้งใจทำ และเสียสละทั้งร่างกาย แรงใจหรือทรัพย์สินในการกระทำหรือสิ่งที่เป็นประโยชน์ต่อผู้อื่น โดยไม่หวังผลตอบแทนและมีความสุขที่ได้ช่วยเหลือผู้อื่น ซึ่งมีรายละเอียดในแต่ละประเด็นดังนี้

1. ความสมัครใจ เป็นการกระทำสิ่งใดสิ่งหนึ่งด้วยความพร้อมที่จะช่วยเหลือผู้อื่นและเป็นการอาสาสมัครที่จะกระทำสิ่งนั้น เช่น "ความสมัครใจพร้อมที่จะช่วยเหลือ" "การกระทำสิ่งใดสิ่งหนึ่งด้วยความสมัครใจ" "ความสมัครใจในการกระทำกิจกรรม"

2. ความเต็มใจ เป็นความรู้สึกของนักศึกษาพยาบาลที่ยินดีให้ความช่วยเหลือแก่ผู้อื่น เช่น “สิ่งที่เราสมัครทำด้วยความเต็มใจ” “การให้ความช่วยเหลือด้วยความเต็มใจมาจากความรู้สึกที่แท้จริง” “ความรู้สึกที่อยากทำด้วยความเต็มใจ”

3. การเสียสละ เป็นการกระทำของนักศึกษาที่ช่วยเหลือแก่ผู้อื่นด้วยความรู้สึกที่กระทำด้วยความมุ่งมั่นโดยไม่หวังสิ่งตอบแทน เช่น “การมีใจรักอยากช่วยเหลือผู้อื่นโดยไม่หวังสิ่งตอบแทน” “การทำประโยชน์ต่าง ๆ แก่ส่วนรวม ไม่หวังผลประโยชน์” “ความรู้สึกมุ่งมั่นตั้งใจช่วยเหลือเพื่อนมนุษย์ สังคมที่เดือดร้อน”

จิตสำนึกเพื่อส่วนรมนั้นสามารถกระทำได้ โดยมีแนวทางเป็น 2 ลักษณะ ดังนี้

1. โดยการกระทำของตนเอง ต้องมีความรับผิดชอบต่อตนเอง เพื่อไม่ให้เกิดผลกระทบ และเกิดความเสียหายต่อส่วนรวม

2. มีบทบาทช่วยสังคมในการรักษาประโยชน์ของส่วนรวม เพื่อแก้ปัญหา สร้างสรรค์สังคม ซึ่งถือว่าเป็นความรับผิดชอบต่อตนเองและสังคม

ดังนั้น จิตสำนึกสาธารณะ คือ จิตสำนึกของสังคม (Social Consciousness) ที่ถ่ายทอดสืบต่อกันมาตราบนานเท่าที่ยังมีการดำรงอยู่ของสังคม (Social Being) จิตสำนึกสาธารณะ ประกอบด้วยคำว่า “จิตสำนึก” และ “สาธารณะ” “จิตสำนึก” เป็นเรื่องของ Mind หรือ Spirit ก่อนที่เราจะกระทำสิ่งใด จิตที่สามารถส่งผ่านการสั่นสะเทือนทางอารมณ์โดยผ่านไปยังสมองก่อนจะกระทำทางกาย คือจะต้องคิดก่อนกระทำนั่นเอง “สาธารณะ” Public เป็นเรื่องของส่วนรวมที่ทุกคนมีความรู้สึกเป็นเจ้าของร่วมกัน มีสิทธิในการใช้และมีหน้าที่บำรุงรักษาร่วมกัน

สาธารณะ มี 3 ลักษณะ คือ

1. พื้นที่สาธารณะ
2. โครงสร้างสาธารณะ (เช่น กฎหมาย, ระบบโทรคมนาคม, สื่อมวลชน ฯลฯ)
3. กระบวนการสาธารณะ (เช่น ประชาพิจารณ์)

จากความหมายของจิตสำนึกที่กล่าวมา จึงสรุปได้ว่า จิตสำนึกเป็นพฤติกรรมภายในอย่างหนึ่งของมนุษย์ เกี่ยวกับการมองเห็นคุณค่า หรือ การให้คุณค่าแก่การมีปฏิสัมพันธ์ทางสังคม และสิ่งต่าง ๆ ที่เป็นสิ่งสาธารณะที่ไม่มีผู้ใดผู้หนึ่งเป็นเจ้าของ หรือเป็นสิ่งที่คนในสังคมเป็นเจ้าของร่วมกัน เป็นสิ่งที่สามารถสังเกตได้จากความรู้สึกนึกคิด หรือการกระทำที่แสดงออกมา ที่แสดงออกถึงภาวะทางจิตใจที่เกี่ยวกับความรู้สึก ความคิด ความปรารถนาต่าง ๆ เป็นภาวะทางจิตที่ตนตัว และรู้ตัวสามารถตอบสนองต่อสิ่งเร้าจากประสาทสัมผัสทั้งห้า เป็นสิ่งที่เกิดจากประสบการณ์ต่าง ๆ ของมนุษย์ที่รวมตัวกันขึ้น และมีความสัมพันธ์ระหว่างประสบการณ์ต่าง ๆ เหล่านั้น และประเมินค่าสิ่ง

เหล่านั้นออกมาเป็นจิตสำนึก โดยพิจารณาจากความรู้ความเข้าใจหรือพฤติกรรมที่แสดงออกใน 3 องค์ประกอบ ตามนิยามความหมายจิตสาธารณะของ ซาย โฟธิลิตา (2540, หน้า 14-15) และ ลัดดาวัลย์ เกษมเนตร (2546, หน้า 2-3) ดังนี้

องค์ประกอบที่ 1 คือ การหลีกเลี่ยงการใช้ หรือ การกระทำที่จะทำให้เกิดความชำรุดเสียหายต่อส่วนรวมที่ใช้ประโยชน์ร่วมกันของกลุ่ม กำหนดตัวชี้วัดจาก

1. การดูแลรักษาของส่วนรวม ใช้ของส่วนรวมแล้วเก็บเข้าที่
2. ลักษณะการใช้ของส่วนรวม รู้จักใช้ของส่วนรวมอย่างประหยัด และทะนุถนอม

องค์ประกอบที่ 2 คือ การถือเป็นหน้าที่ที่จะมีส่วนร่วมในการดูแลรักษาของส่วนรวมในวิสัยที่ตนสามารถทำได้ กำหนดตัวชี้วัดจาก

1. การทำตามหน้าที่ที่ได้รับมอบหมายเพื่อส่วนรวม
2. การรับอาสาที่จะทำบางอย่างเพื่อส่วนรวม

องค์ประกอบที่ 3 คือ การเคารพสิทธิในการใช้ของส่วนรวมที่เป็นประโยชน์ร่วมกันของกลุ่ม กำหนดตัวชี้วัดจาก

1. การไม่ยึดครองของส่วนรวมนั้นมาเป็นของตนเอง
2. การเปิดโอกาสให้ผู้อื่นได้สามารถใช้ของส่วนรวมนั้น

ความสำคัญของจิตสาธารณะ

กระทรวงศึกษาธิการให้ความสำคัญกับการสร้างเด็กให้มีจิตสาธารณะ

เมื่อมองเข้ามาในระดับสถานศึกษา จิตสาธารณะนับได้ว่าอยู่ในความสนใจของนักการศึกษาและผู้เกี่ยวข้องอย่างมาก โดยพระราชบัญญัติการศึกษาแห่งชาติ พ.ศ.2542 ได้กำหนดไว้ในมาตรฐานการศึกษาของชาติ มาตรฐานที่ 1 ว่า คุณลักษณะของคนไทยที่พึงประสงค์ ทั้งในฐานะพลเมืองและพลโลก โดยคนไทยต้องเป็นคนเก่ง คนดี และมีความสุข ตัวบ่งชี้ คือ กำลังกาย กำลังใจ ที่สมบูรณ์ ความรู้และทักษะที่จำเป็นและเพียงพอในการดำรงชีวิต และการพัฒนาสังคม ทักษะการเรียนรู้และการปรับตัว ทักษะทางสังคม คุณธรรม จิตสาธารณะและจิตสำนึกในความเป็นพลเมืองไทยและพลโลก โดยมุ่งปลูกฝังจิตสำนึกที่ถูกต้องด้านต่าง ๆ ให้กับผู้เรียน รวมถึงการรู้จักรักษาผลประโยชน์ส่วนรวม และของประเทศชาติ (ชัยวัฒน์ สุทธิรัตน์, 2552, หน้า 6) และเพื่อความมั่นใจว่าคุณลักษณะที่พึงประสงค์ดังกล่าวได้เกิดขึ้นกับผู้เรียนในระดับสถานศึกษา จึงกำหนดไว้ในมาตรฐานการประกันคุณภาพการศึกษาทั้งภายใน และภายนอกสถานศึกษา ซึ่งจะเห็นได้ว่าพระราชบัญญัติการศึกษา หลักสูตรสถานศึกษาขั้นพื้นฐาน ได้ให้ความสำคัญกับการมีจิตสาธารณะ ที่เห็นแก่ประโยชน์ส่วนรวม การรู้จักดูแลของส่วนรวม รวมถึงรู้จักการรักษาผลประโยชน์ส่วนรวมและของประเทศชาติ ถ้าบุคคลมีจิตสาธารณะบกพร่อง มีน้อยหรือขาดไป จะ

ส่งผลกระทบต่อหลายระดับ ทั้งต่อตนเอง ครอบครัว ชุมชน ประเทศชาติ และมีผลต่อระดับโลกตามมา (ไพบุลย์ วัฒนศิริธรรม, 2543, หน้า 21-29, วิรุณ ตั้งเจริญ, 2547, หน้า 2)

ซึ่งต่อมากกระทรวงศึกษาธิการ ได้ให้ความสำคัญกับการมีจิตสาธารณะที่เห็นแก่ประโยชน์ส่วนรวม การรู้จักดูแลของส่วนรวม รวมถึงการรู้จักการรักษาผลประโยชน์ส่วนรวม และของประเทศชาติ โดยให้หลักสูตรการศึกษาขั้นพื้นฐาน พ.ศ.2551 ซึ่งเป็นครั้งแรกที่กำหนดคุณลักษณะเด็กไทยว่าต้องเป็นคนที่มีจิตสาธารณะ เป็นคุณลักษณะอันพึงประสงค์ของผู้เรียน 1 ใน 8 ข้อ ที่สถานศึกษาต้องเน้น โดยออกแบบหลักสูตรให้มีชั่วโมงให้เด็กทำกิจกรรมสาธารณะ รวม 165 ชั่วโมง ดังนี้

ระดับประถมปีที่ 1-6 จะต้องทำกิจกรรม 60 ชั่วโมง

ระดับมัธยมศึกษาตอนต้น 45 ชั่วโมง

ระดับมัธยมศึกษาตอนปลาย 60 ชั่วโมง

โดยหวังให้นักเรียนได้ซึมซับสิ่งดี ๆ จากการทำกิจกรรม และเป็นนิสัยติดตัวไปจนโต เพราะถ้าสังคมมีคนที่มีความจิตสาธารณะมาก ๆ มีความเห็นอกเห็นใจกันจะอยู่ร่วมกันอย่างมีความสุข

คุณลักษณะอันพึงประสงค์ในหลักสูตรแกนกลางการศึกษาขั้นพื้นฐาน พุทธศักราช 2551

คุณลักษณะอันพึงประสงค์ที่กำหนดในหลักสูตรแกนกลางการศึกษาขั้นพื้นฐาน พุทธศักราช 2551 มีจุดมุ่งหมายเพื่อพัฒนาผู้เรียนให้สามารถอยู่ร่วมกับผู้อื่นในสังคมได้อย่างมีความสุขในฐานะที่เป็นพลเมืองไทยและพลโลก โดยมีความสอดคล้องกับวิสัยทัศน์ หลักการและจุดหมายของหลักสูตร มีจำนวนทั้งสิ้น 8 ข้อ ซึ่งถือว่าแตกต่างจากหลักสูตรเดิม (พุทธศักราช 2544) ที่ให้สถานศึกษาเป็นผู้กำหนดคุณลักษณะอันพึงประสงค์เอง ตามความต้องการและบริบทของสถานศึกษาแต่ละแห่ง คุณลักษณะอันพึงประสงค์ที่กำหนดในหลักสูตรแกนกลางการศึกษาขั้นพื้นฐาน พุทธศักราช 2551 มีดังต่อไปนี้

1. รักชาติ ศาสน์ กษัตริย์
2. ซื่อสัตย์ สุจริต
3. มีวินัย
4. ใฝ่เรียนรู้
5. อยู่อย่างพอเพียง
6. มุ่งมั่นในการทำงาน
7. รักความเป็นไทย
8. มีจิตสาธารณะ

คุณลักษณะอันพึงประสงค์ทั้ง 8 ข้อ สำนักวิชาการและมาตรฐานการศึกษาในสำนักงานคณะกรรมการการศึกษาขั้นพื้นฐานได้ดำเนินการจัดทำคู่มือและเกณฑ์การประเมินไว้เพื่อเป็นแนวทางในการประเมินคุณลักษณะอันพึงประสงค์ที่เที่ยงตรงและเชื่อถือได้ ตลอดจนจะช่วยสร้างความมั่นใจให้แก่สถานศึกษาในการดำเนินการพัฒนาผู้เรียน ให้มีคุณลักษณะอันพึงประสงค์ตามต้องการ ในการจัดทำคู่มือประเมินคุณลักษณะอันพึงประสงค์นั้นมีขั้นตอนดังต่อไปนี้

1. คัดเลือกคณะทำงานประกอบด้วย ครูผู้สอนจากหลายกลุ่มสาระการเรียนรู้ ศึกษา นิเทศก์และนักวิชาการจากสำนักวิชาการและมาตรฐานการศึกษา กำหนดนิยามศัพท์คุณลักษณะอันพึงประสงค์ นิยามศัพท์ผู้ที่มีคุณลักษณะอันพึงประสงค์ ทั้ง 8 ข้อ กำหนดตัวชี้วัดแต่ละคุณลักษณะ ได้จำนวนทั้งสิ้น 18 ตัวชี้วัด

2. แต่งตั้งคณะทำงาน ปรับปรุงตัวชี้วัดและกำหนดพฤติกรรมบ่งชี้แต่ละตัวชี้วัดทั้ง 18 ตัวชี้วัดโดยกำหนดพฤติกรรมบ่งชี้ แยกเป็นช่วงชั้น และกำหนดเกณฑ์การประเมินแต่ละพฤติกรรมบ่งชี้

3. แต่งตั้งคณะทำงาน ปรับปรุงพฤติกรรมบ่งชี้ และจัดทำเกณฑ์การประเมินแยกเป็น 4 ช่วงชั้น คือ ช่วงชั้นที่ 1 (ป.1-ป.3) ช่วงชั้นที่ 2 (ป.4-ป.6) ช่วงชั้นที่ 3 (ม.1-ม.3) ช่วงชั้นที่ 4 (ม.4-ม.6) และจัดทำเป็นคู่มือการประเมินคุณลักษณะอันพึงประสงค์

ลักษณะของคู่มือการประเมินคุณลักษณะอันพึงประสงค์ แบ่งออกเป็น 4 บท มีดังนี้ คือ

บทที่ 1 แนวคิด ทฤษฎี และหลักการ การพัฒนาการวัด และประเมินคุณลักษณะอันพึงประสงค์

บทที่ 2 การพัฒนาผู้เรียนให้มีคุณลักษณะอันพึงประสงค์ ได้แก่ การพัฒนาในกิจวัตรประจำวันพัฒนาโดยการสอดแทรกในกิจกรรมการเรียนรู้ทั้ง 8 สาระ และกิจกรรมพัฒนาผู้เรียนหรือโครงการและกิจกรรมของสถานศึกษา

บทที่ 3 แนวทางการวัดและประเมินผลคุณลักษณะอันพึงประสงค์ พร้อมตัวอย่างการประเมินในรูปแบบต่าง ๆ

บทที่ 4 รายงานผลการประเมินคุณลักษณะอันพึงประสงค์ พร้อมตัวอย่างการรายงานในการจัดทำเกณฑ์การประเมินคุณลักษณะอันพึงประสงค์ได้กำหนดตัวชี้วัดของแต่ละคุณลักษณะ พร้อมคำนิยามศัพท์ และคำนิยามศัพท์ผู้ที่มีคุณลักษณะอันพึงประสงค์แต่ละคุณลักษณะไว้ด้วยตัวชี้วัดที่กำหนดมีทั้งสิ้น 18 ตัวชี้วัด ในแต่ละตัวชี้วัดได้กำหนดเกณฑ์การประเมินแบ่งออกเป็น 3 เกณฑ์ คือ ผ่าน (1) ดี (2) ดีเยี่ยม (3) และจัดทำพฤติกรรมบ่งชี้ของแต่ละตัวชี้วัดและจัดทำเกณฑ์การประเมินแยกเป็นช่วงชั้น ทั้ง 4 ช่วงชั้น เพื่อให้เกิดความชัดเจนและสะดวกในการประเมิน ซึ่งใน

แต่ละช่วงชั้น ตรวจสอบความเหมาะสมกับวัย ความสามารถและธรรมชาติของเด็ก ซึ่งมีรายละเอียดของคำนิยามศัพท์แต่ละตัวชี้วัด แต่ละคุณลักษณะอันพึงประสงค์

ซึ่งการกำหนด “จิตสาธารณะ” เป็นคุณลักษณะอันพึงประสงค์ของผู้เรียน นับว่าเป็นแนวทางที่ถูกต้อง เพราะการปลูกฝังจิตสาธารณะนั้น ควรทำการปลูกฝังให้เกิดขึ้น ตั้งแต่วัยเด็ก เพราะเป็นช่วงที่เด็กมีความไวต่อการปลูกฝัง และส่งเสริมจริยธรรม วัฒนธรรมเป็นอย่างดี เพราะเด็กยังเป็น “ไม้อ่อน ที่ัดง่าย” การปฏิบัติต่อเด็กอย่างเหมาะสมกับพัฒนาการของเด็กทั้งร่างกาย และโดยเฉพาะความเหมาะสมด้านพัฒนาการทางจิตใจของเด็ก จะเป็นการป้องกันปัญหาที่เกิดขึ้นเมื่อเข้าสู่วัยรุ่น และวัยผู้ใหญ่ได้มาก เพราะในวัยเด็กจะสามารถเห็นความแตกต่าง สามารถคิดเปรียบเทียบ คิดแยกแยะวัตถุออกเป็นหมวดหมู่ขั้นตอน รู้สึกคิดโดยใช้การสร้างความสัมพันธ์ เชื่อมโยงได้ เด็กจะเริ่มสนใจสิ่งแวดล้อมรอบตัว แทนการสนใจตนเอง (ดวงเดือน พันธุมนาวิน, 2538, หน้า 77) ซึ่งถ้าเด็กได้รับการปลูกฝังจิตสาธารณะให้เป็นไปในทางที่ถูกต้องเหมาะสม เมื่อเติบโตขึ้น จะทำให้สามารถเผชิญกับความเปลี่ยนแปลงของกระแสเศรษฐกิจ และวัฒนธรรม อันจะส่งผลให้สามารถอยู่ร่วมกับคนในสังคมได้อย่างมีความสุข สบายใจ ตลอดจนเป็นบุคลากรที่ดีที่เหมาะสม ของครอบครัว สังคม และประเทศชาติสืบเนื่องต่อไป

ไพบุลย์ วัฒนศิริธรรม และสังคม สัจจกร (2543, หน้า 22-29) กล่าวว่า การที่คนมาอยู่รวมกันเป็นสังคม ย่อมต้องมีความสัมพันธ์ในรูปแบบการพึ่งพากัน การที่คนในสังคมขาดจิตสาธารณะนั้น จะมีผลกระทบต่อบุคคล ครอบครัว องค์กร อีกทั้งยังมีผลกระทบต่อชุมชนระดับประเทศ และระดับโลก ดังนี้

ผลกระทบต่อบุคคล ทำให้เกิดปัญหา คือ

1. สร้างความเดือดร้อนให้กับตนเอง
2. สร้างความเดือดร้อนให้กับคนอื่น

ผลกระทบต่อครอบครัว ทำให้เกิดปัญหา คือ

1. ความสามัคคีในครอบครัวลดน้อยลง
2. การแก่งแย่ง ทะเลาะเบาะแว้งภายในครอบครัว

ผลกระทบต่อองค์กร ทำให้เกิดปัญหา

1. การแบ่งพรรคแบ่งพวกภายในองค์กร
2. ความเห็นแก่ตัว แก่งแย่งชิงดีชิงเด่น
3. การเบียดเบียนสมบัติขององค์กรเป็นสมบัติส่วนตัว
4. องค์กรไม่ก้าวหน้า ประสิทธิภาพและคุณภาพของงานลดลง

ในระดับชุมชน ทำให้เกิดปัญหา คือ

1. ชุมชนอ่อนแอ ขาดการพัฒนา เพราะต่างคนต่างอยู่ สภาพชุมชนมีสภาพเช่นไรก็ยังคงเป็นเช่นนั้น ไม่เกิดการพัฒนา และยิ่งนานไปก็มีแต่เสื่อมทรุดลง
2. อาชญากรรมในชุมชนอยู่ในระดับสูง
3. ขาดศูนย์รวมจิตใจ ขาดผู้นำที่นำไปสู่การแก้ปัญหา เพราะคนในชุมชนมองปัญหาของตัวเองเป็นเรื่องใหญ่ ขาดคนอาสาสมัครพัฒนา เพราะกลัวเสียทรัพย์กลัวเสียเวลา หรือกลัวเป็นที่ครหาจากบุคคลอื่น

ในระดับชาติ ถ้าบุคคลในชาติขาดจิตสาธารณะจะทำให้เกิด

1. วิกฤตการณ์ภายในประเทศบ่อยครั้ง และแก้ปัญหาไม่ได้ เกิดการเบียดเบียนทำลายทรัพยากรและสมบัติที่เป็นของส่วนรวม
2. ประเทศชาติอยู่ในสภาพล้าหลัง เนื่องจากขาดพลังของคนในสังคม เมื่อผู้นำประเทศนำมาตรการใดออกมาใช้ ก็จะไม่ได้ผลเพราะไม่ได้รับความร่วมมือจากประชาชน
3. เกิดการแบ่งพรรคแบ่งพวก เกิดการแก่งแย่งแข่งขัน เห็นแก่ประโยชน์กลุ่มของตนและพวกพ้อง เกิดการทุจริตคอร์รัปชัน

ในระดับโลก ถ้าบุคคลขาดจิตสาธารณะ จะทำให้เกิดการเอาัดเอาเปรียบระหว่างประเทศ ทำให้เกิดปัญหาในระดับต่าง ๆ ดังนี้

1. เกิดการสะสมอาวุธกันระหว่างประเทศ เพราะขาดความไว้วางใจซึ่งกันและกัน กลัวประเทศอื่นจะโจมตี จึงต้องมีอาวุธที่รุนแรง มีอำนาจในการทำลายสูงไว้ในครอบครอง เพื่อข่มขู่ประเทศอื่น และเมื่อมีปัญหาเกิดขึ้นก็มักมีแนวโน้มในการใช้ความรุนแรงของแสนยานุภาพทางการสงคราม ในการตัดสินปัญหา
2. เกิดการกีดกันแก่งแย่ง แข่งขัน หรือครอบงำทางการค้าระหว่างประเทศ พยายามทุกวิถีทาง เพื่อให้เกิดการค้าได้เปรียบทางการค้าทำให้ประเทศด้อยกว่าขาดโอกาสในการพัฒนาประเทศของตน
3. เกิดการรังเกียจเหยียดหยามคนต่างเชื้อชาติ ต่างเผ่าพันธุ์ หรือต่างท้องถิ่น มองชนชาติอื่น ๆ เผ่าพันธุ์อื่นว่ามีความเจริญหรือมีศักดิ์ศรีด้อยกว่าเชื้อชาติ และเผ่าพันธุ์ของตนเอง ดูถูกหรือเป็นปฏิปักษ์ต่อชาติอื่น

จากความสำคัญของการมีจิตสาธารณะ ถ้าสามารถปลูกฝัง ส่งเสริม หรือพัฒนาให้เด็กมีจิตสำนึกสาธารณะ ด้วยวิธีการต่าง ๆ จะทำให้เด็กมีจิตใจที่เห็นแก่ประโยชน์ส่วนรวม ไม่เห็นแก่ประโยชน์ส่วนตน อาสาดูแลรับผิดชอบสมบัติส่วนรวม มีการใช้อย่างสมบัติของส่วนรวมอย่างเห็น

คุณค่า ใช้อย่างทะนุถนอม รู้จักการแบ่งปันโอกาสในการใช้ของส่วนรวมให้ผู้อื่น เมื่อเจริญเติบโตเป็นผู้ใหญ่ ปัญหาที่เกิดการเอาัดเอาเปรียบคนอื่น ปัญหาการทำลายสาธารณสมบัติต่าง ๆ จะลดลง การเห็นแก่ประโยชน์ส่วนตน และประโยชน์พวกพ้องก็จะลดน้อยลง และจะนำมาสู่สังคมที่พัฒนาขึ้น

ปัจจัยที่ก่อให้เกิดจิตสาธารณะ

การมีจิตสาธารณะนั้น เป็นสิ่งที่เกิดตามวิถีการดำเนินชีวิตของแต่ละบุคคล สภาพแวดล้อมต่าง ๆ ตั้งแต่ระดับครอบครัว ชุมชน และสังคม

ไพบุลย์ วัฒนศิริธรรม และสังคม สัจจร (2543, หน้า 13) สรุปว่า จิตสาธารณะ หรือจิตสำนึกทางสังคม อยู่ภายใต้อิทธิพลของปัจจัยแวดล้อมทั้งภายในและภายนอก ดังนี้

ปัจจัยภายนอก เป็นปัจจัยที่เกี่ยวกับภาวะทางสัมพันธภาพของมนุษย์ ภาวะทางสังคม เป็นภาวะที่ลึกซึ้งที่มีผลต่อจิตสำนึกด้านต่าง ๆ ของมนุษย์เป็นภาวะที่ได้อบรมหล่อหลอม และสะสมอยู่ในส่วนของการรับรู้ที่ละเล็กทีละน้อยทำให้เกิดสำนึกที่มีรูปแบบหลากหลาย ภาวะแวดล้อมทางสังคมนี้เริ่มตั้งแต่พ่อแม่ พี่น้อง ญาติ เพื่อน ครู สื่อมวลชน บุคคลทั่วไป ตลอดจนระดับองค์กร วัฒนธรรม ประเพณี ความเชื่อ กฎหมาย ศาสนา รวมทั้งภาวะแวดล้อมด้านสื่อสารมวลชน และส่วนที่กำกับสำนึกของบุคคล คือ การได้สัมผัสจากการใช้ชีวิตที่มีพลังต่อการเกิดสำนึก อาทิ การไปโรงเรียน ไปทำงาน ดูละคร ฟังผู้คนสนทนากัน เป็นต้น

ปัจจัยภายใน สำนึกที่เกิดจากปัจจัยภายใน หมายถึง การคิดวิเคราะห์ของแต่ละบุคคล ในการพิจารณาตัดสินคุณค่าและความดีงาม ซึ่งส่งผลต่อพฤติกรรมและการประพฤติปฏิบัติ โดยเฉพาะการปฏิบัติทางจิตใจ เพื่อขัดเกลาตนเองให้เป็นไปทางใดทางหนึ่ง โดยเกิดจากการรับรู้จากการเรียนรู้ การมองเห็น การคิด แล้วนำมาพิจารณาเพื่อตัดสินใจว่าต้องการสร้างสำนึกแบบใด ก็จะมีการฝึกฝนและสร้างสมสำนึกเหล่านั้น

การเกิดจิตสำนึกไม่สามารถสรุปแยกแยะได้ว่าเกิดจากปัจจัยภายใน หรือภายนอกเพียงอย่างใดอย่างหนึ่ง เพราะทุกสรรพสิ่งมีความสัมพันธ์เกี่ยวข้องกัน จิตสำนึกที่มาจากภายนอกเป็นการเข้ามาโดยธรรมชาติ กระทบต่อความรู้สึกของบุคคล แล้วกลายเป็นจิตสำนึกโดยธรรมชาติ และมักไม่รู้ตัว แต่จิตสำนึกที่เกิดจากปัจจัยภายในเป็นความจงใจเลือกสรร บุคคล ระลึกถึงตนเองเป็นอย่างดี เป็นสำนึกที่สร้างขึ้นเอง ระหว่างปัจจัยภายใน และภายนอก เป็นปฏิสัมพันธ์ที่มีความต่อเนื่องกัน ดังนั้น การพัฒนาจิตสำนึกจึงต้องกระทำควบคู่กันไปทั้งปัจจัยภายใน และภายนอก

ปัญหาจากการขาดจิตสำนึก

ชัยวัฒน์ สุทธิรัตน์ (2552, หน้า 3-6) เขียนไว้ว่า ปัญหาสังคมในปัจจุบันมีมากมายที่เกิดมาจากการขาดจิตสาธารณะของคน เช่น กรณีที่เป็นข่าวครึกโครมว่ามีคนไปถอดนอตเสาไฟฟ้าซึ่ง

เป็นการก่อให้เกิดความเสียหายแก่ทรัพย์สินจำนวนมากของรัฐ และสร้างความเดือดร้อนให้แก่ชาวบ้านทั่วไปได้รับผลกระทบจากการไม่มีเสาไฟฟ้าใช้ การกระทำดังกล่าว ถือว่าเป็นการขาดความรับผิดชอบต่อสังคมหรือจิตสาธารณะนั่นเอง

นอกจากนี้ปัญหาจากการขาดจิตสาธารณะที่อยู่ใกล้ตัวเราตลอดเวลา ยังมีอีกมากที่ทุกคนต้องตระหนัก เช่น

- ปัญหายาเสพติด ซึ่งเกิดจากความเห็นแก่ตัวของผู้ชาย ไม่นึกถึงปัญหาที่จะเกิดขึ้นต่อสังคมโดยรวม

- ปัญหาการปล่อยน้ำเสียออกจากโรงงาน โดยไม่ผ่านการบำบัด ทำให้เกิดความเสียหายต่อการเกษตรและชีวิตความเป็นอยู่ของคนในชุมชน

- ปัญหาการจอดรถยนต์โดยไม่ดับเครื่องยนต์ ทำให้เกิดควันพิษ โดยเฉพาะในเมืองใหญ่

- ปัญหาทรัพยากรป่าไม้ถูกทำลาย ทำให้เกิดภาวะโลกร้อน

- ปัญหาเด็กถูกทอดทิ้ง ทำให้เกิดปัญหาด้านการเลี้ยงดูให้เป็นเด็กที่มีคุณภาพ ซึ่งต้องเป็นผู้ใหญ่ในการพัฒนาสังคมนี้ต่อไป

- ปัญหาการใช้ทางเท้าสาธารณะเพื่อประโยชน์ส่วนตัว โดยไม่คำนึงถึงส่วนรวม เช่น ร้านค้าต่าง ๆ ในเมืองใหญ่ ซึ่งทำให้ผู้สัญจรไปมาไม่มีทางเดิน และอาจเกิดอุบัติเหตุได้เมื่อต้องลงเดินในถนน

- ปัญหาการทิ้งขยะลงแม่น้ำลำคลอง ทำให้น้ำเน่าเสีย เป็นมลภาวะทางน้ำ สัตว์น้ำถูกทำลายและใช้ในการอุปโภคบริโภคไม่ได้

- ปัญหาการฉีดสารเร่งเนื้อแดงในสัตว์เลี้ยง โดยเฉพาะสุกร ซึ่งมีผลต่อโรคภัยไข้เจ็บของมนุษย์ เช่น โรคมะเร็ง เป็นต้น

- ปัญหาการดื่มสุราและขับซึรยนต์ รถจักรยานยนต์ ในวันเทศกาลต่าง ๆ ทำให้เกิดอุบัติเหตุ สูญเสียชีวิต และทรัพย์สินจำนวนมาก

ปัญหาดังกล่าวนับว่าเป็นผลพวงจากการขาดจิตสาธารณะทั้งสิ้น ดังนั้น จิตสาธารณะจึงเป็นสิ่งสำคัญที่สุดกับทุกคนในสังคมทั้งในระดับโลก ระดับประเทศ และระดับตัวบุคคลที่ต้องหันมาให้ความสำคัญ และตระหนักในสิ่งนี้อย่างเร่งด่วน

ปัญหาการขาดจิตสาธารณะเป็นเรื่องใหญ่ที่ต้องคิดกันใหม่ โดยเริ่มจากการเชิญชวนพ่อแม่ผู้ปกครองทั้งหลายที่ไม่อาจปฏิเสธได้ว่าล้วนเป็นส่วนหนึ่งของการที่จะช่วยแก้ปัญหา ถ้าคนเป็นพ่อแม่เพิกเฉยต่อจิตสาธารณะของลูก น่าจะเกิดอะไรขึ้นในแต่ละวัน พ่อแม่คงต้องหันมาปลูกฝังจิตสาธารณะให้ลูกในกิจวัตรประจำวันระหว่างตนเองกับลูก

การพัฒนาจิตสาธารณะ

จิตสาธารณะเป็นสิ่งที่เกิดจากการฝึกอบรมตั้งแต่วัยเด็กและจะพัฒนาไปเรื่อย ๆ จนถึงวัยรุ่น และจนกระทั่งเป็นผู้ใหญ่ ผู้ใหญ่จึงต้องเข้าใจธรรมชาติของเด็ก คอยแนะนำ ส่งเสริมในสิ่งที่ถูกที่ควร คอยชี้แนะและปลูกฝังจิตสาธารณะให้แก่เด็ก นอกจากนี้เด็กยังต้องมีระเบียบวินัย มีความรับผิดชอบตามธรรมชาติอันเกิดขึ้นได้เอง อีกทั้งเด็กยังมีการเรียนรู้ด้านวินัยจากวัฒนธรรม โดยอาศัยการสั่งสอน ฝึกฝนจากบุคคล สิ่งแวดล้อม ซึ่งเป็นกฎธรรมชาติของการอยู่ร่วมกันในสังคม การมีกิจกรรม และใช้สิ่งของร่วมกันในสังคม การพัฒนาจิตสาธารณะให้แก่เด็กในการใช้สิ่งของร่วมกันดูแลทรัพย์สินสมบัติส่วนรวม และมีน้ำใจแบ่งปันสิ่งของให้แก่กันและกัน

จะเห็นได้ว่าการพัฒนาจิตสาธารณะเป็นสิ่งสำคัญ ซึ่งต้องปลูกฝังหรือเสริมสร้างไว้ตั้งแต่ในวัยเด็ก เพื่อให้เขาได้รับประสบการณ์ที่เพียงพอ เป็นพื้นฐานที่สามารถนำไปพัฒนาตนเอง โดยในการปลูกฝังนั้น ควรให้เด็กได้มีความรู้ความเข้าใจ ตระหนักถึงความสำคัญของจิตสาธารณะ รวมทั้งมีการฝึกฝนให้เด็กได้ปฏิบัติจริง เพื่อให้เด็กเกิดการกระทำที่เกี่ยวกับการพัฒนาจิตสาธารณะอย่างแท้จริงจนเกิดเป็นลักษณะนิสัย และควรทำให้เหมาะสมกับวัย เพื่อให้เกิดการเรียนรู้ที่เหมาะสมตามวัย ใช้วิธีเลือกแบบเจาะจง(Purposive sampling)และเกิดการพัฒนาตามลำดับ ซึ่งในการฝึกอบรม ปลูกฝัง หรือพัฒนาจิตสาธารณะให้แก่เด็กนั้น ควรมีครูหรือผู้ใหญ่คอยดูแล ชี้แนะแนวทางที่ถูกต้อง เด็กจะได้ยึดเป็นแนวทางปฏิบัติที่ถูกต้อง เหมาะสม

ดังนั้น การปลูกฝังจิตใจให้บุคคลมีความรับผิดชอบต่อตนเอง และสังคมเป็นการสร้างคุณธรรมจริยธรรม ซึ่งเป็นเรื่องที่เกิดจากภายใน “จิตสาธารณะ” เป็นส่วนหนึ่งที่มีความสำคัญในการปลูกจิตสำนึกให้คนรู้จักเสียสละ ร่วมแรงร่วมใจ มีความร่วมมือในการทำประโยชน์เพื่อส่วนรวม ช่วยลดปัญหาที่เกิดขึ้นในสังคมช่วยกันพัฒนาคุณภาพชีวิต และช่วยกันแก้ปัญหาและสร้างสรรค์ให้เกิดประโยชน์สุขในสังคม

เช่นเดียวกับเวทพล อ่อนละมัย (2545) ได้เรียบเรียงไว้ว่าจิตสาธารณะเป็นความรับผิดชอบต่อสังคม ซึ่งเกิดจากภายใน คือ ความรู้สึกนึกคิด จิตใต้สำนึก ตลอดจนคุณธรรมจริยธรรม ซึ่งอยู่ในจิต และส่งผลการสู่การกระทำภายนอก ปัญหาต่างๆ ที่เกิดขึ้น จะเห็นว่าเกิดจากการขาดจิตสำนึกของคนส่วนรวมในสังคมเป็นสำคัญ

1. ปัญหายาเสพติด ซึ่งเกิดจากความเห็นแก่ตัวของผู้ชาย ไม่นึกถึงปัญหาที่จะเกิดขึ้นต่อไปกับสังคม
2. ปัญหามลพิษต่าง ๆ ที่เกิดจากความไม่รับผิดชอบต่อ ขาดจิตสำนึก เช่น
 - การปล่อยน้ำเสียออกจากโรงงาน โดยไม่ผ่านการบำบัด

- การจอดรถยนต์โดยไม่ดับเครื่องยนต์ ทำให้เกิดควันพิษ โดยเฉพาะในเมืองใหญ่
- ทรัพยากรป่าไม้ถูกทำลาย
- ปัญหาเด็กถูกทอดทิ้ง
- การใช้ทางเท้าสาธารณะเพื่อประโยชน์ส่วนตัว โดยไม่คำนึงถึงส่วนรวม
- การทิ้งขยะลงแม่น้ำลำคลอง
- การฉีดสารเร่งเนื้อแดงในสัตว์เลี้ยง โดยเฉพาะสุกร ซึ่งมีผลต่อโรคภัยไข้เจ็บใน

มนุษย์ เช่น โรคมะเร็ง เป็นต้น

จิตสาธารณะจึงเป็นสิ่งที่สำคัญในสังคม เขาชนต้องให้ความสำคัญและตระหนักในสิ่งนี้ ความรับผิดชอบต่อตนเอง จิตสำนึกในความรับผิดชอบต่อตนเอง นับว่าเป็นพื้นฐานต่อความรับผิดชอบต่อสังคม ตัวอย่างความรับผิดชอบต่อตนเอง มีดังนี้

1. ตั้งใจศึกษาเล่าเรียนหาความรู้
2. รู้จักการออกกำลังกายเพื่อรักษาสุขภาพให้แข็งแรงสมบูรณ์
3. มีความประหยัด รู้จักความพอดี
4. ประพฤติตัวให้เหมาะสม ละเว้นการกระทำที่ก่อให้เกิดความเสียหาย
5. ทำงานที่ได้รับมอบหมายให้สำเร็จ
6. มีความรับผิดชอบ ตรงต่อเวลา สามารถพึ่งพาตนเองได้

ความรับผิดชอบต่อสังคม เป็นการช่วยเหลือสังคม ไม่ทำให้ผู้อื่น หรือสังคมเดือดร้อนได้รับความเสียหาย เช่น

1. มีความรับผิดชอบต่อครอบครัว เช่น เชื่อฟังพ่อแม่ ช่วยเหลืองานบ้าน ไม่ทำให้พ่อแม่เสียใจ
2. มีความรับผิดชอบต่อโรงเรียน ครู อาจารย์ เช่น ตั้งใจเล่าเรียน เชื่อฟังคำสั่งสอนของครู อาจารย์ ปฏิบัติตามกฎระเบียบวินัยของโรงเรียน ช่วยกันรักษาทรัพย์สินสมบัติของโรงเรียน
3. มีความรับผิดชอบต่อเพื่อนหรือบุคคลอื่น เช่น ให้ความช่วยเหลือ ให้คำแนะนำ ไม่เอาเปรียบ เคารพสิทธิซึ่งกันและกัน
4. มีความรับผิดชอบในฐานะเป็นพลเมือง เช่น ปฏิบัติตามกฎระเบียบของสังคม ปฏิบัติตามกฎหมาย รักษาทรัพย์สินสมบัติของส่วนรวม ให้ความร่วมมือต่อสังคมฐานะพลเมือง ให้ความช่วยเหลือผู้อื่น

สถาบันที่ควรมีส่วนร่วมในการพัฒนาจิตสาธารณะ

บุญทัน ภูบาล (2549, หน้า 19-20, อ้างอิงใน รัญจวน อินทรกำแหง, 2528, หน้า 110-119) ซึ่งถึงแนวทางในการเสริมสร้างจิตสาธารณะของคนในสังคม ว่าจะต้องเกิดขึ้นได้จากการคลุกคลีอยู่

กับความถูกต้อง การปลูกฝัง อบรม การฝึกปฏิบัติ การได้เห็นตัวอย่างที่ชวนให้ประทับใจ ปัจจัยเหล่านี้จะค่อยๆ โน้มนำใจของบุคคลให้เกิดจิตสำนึกที่ถูกต้องและการสร้างจิตสาธารณะให้เกิดขึ้น จำต้องอาศัยสถาบันทางสังคมหลายส่วนเข้ามาร่วมมือกัน

แนวทางการสร้างจิตสาธารณะของคนในสังคมจะเกิดขึ้นได้ จากการคลุกคลีอยู่กับความถูกต้อง การปลูกฝังอบรม การฝึกปฏิบัติ การได้เห็นตัวอย่างที่ชวนให้ประทับใจ สิ่งเหล่านี้จะค่อยๆ โน้มนำใจของบุคคลให้เกิดจิตสำนึกที่ถูกต้อง และการสร้างจิตสาธารณะให้เกิดขึ้นในตัวบุคคล ดังนั้นสถาบันทางสังคมหลายภาคส่วน ได้แก่ สถาบันครอบครัว สถาบันการศึกษา สถาบันศาสนา และสถาบันสื่อมวลชน จึงต้องเข้ามาร่วมมือกันสร้างจิตสาธารณะของคนในสังคมดังแนวทางของแต่ละสถาบัน ดังนี้

สถาบันครอบครัว

ความอบอุ่นของสถาบันครอบครัวมีความสำคัญเป็นอันดับแรก เพราะเป็นจุดเริ่มต้นที่ช่วยให้เด็กเกิดจิตสำนึกเห็นความสำคัญของส่วนรวมความใกล้ชิด ระหว่างพ่อแม่กับลูกจึงเป็นสิ่งจำเป็นอย่างยิ่งในการเลี้ยงอบรมลูกเพราะความใกล้ชิดจะเป็นสื่อที่ทำให้เกิดความเข้าใจซึ่งกันและกัน และกลายเป็นเกิดความเห็นใจซึ่งกันและกัน

สถาบันครอบครัวจึงเป็นพื้นฐานของสังคม ถ้าครอบครัวมีแต่ความคลอนแคลนสังคมก็พลอยคลอนแคลนไปด้วยและเด็กที่เติบโตจากครอบครัวที่คลอนแคลนจะมีจิตสำนึกที่คลาดเคลื่อน การสอนและการอบรมของสถาบันครอบครัวควรดำเนินการให้สอดคล้องประสานไปในจุดหมายเดียวกันกับการสอนการอบรมของสถาบันการศึกษา และสถาบันทางศาสนา เพื่อปูพื้นฐานหรือฝังรากให้เด็กมีจิตสำนึกที่เป็นสัมมาทิฐิเสียตั้งแต่ยังเด็ก เพื่อที่เด็กจะได้เป็นกำลังในการสร้างสรรค์สังคมที่มีความร่มเย็นเป็นสุข

บทบาทครอบครัวจึงมีส่วนสำคัญในการช่วยแก้ปัญหาสังคมอย่างยั่งยืนซึ่งปัญหาส่วนหนึ่งของเยาวชนมีส่วนจุดชนวนมาจากปัญหาภายในครอบครัว การที่พ่อแม่ไม่มีเวลาให้กับลูกๆ ไม่ค่อยมีโอกาสได้คุยกัน รับประทานอาหารร่วมกัน ดูทีวีด้วยกัน ปฏิบัติกิจกรรมต่างๆ ในครอบครัวด้วยกัน ผลการวิจัยได้ยืนยันมาแล้วว่า การขาดกิจกรรมเหล่านี้มีผลทำให้เยาวชนเกิดพฤติกรรมที่ไม่พึงประสงค์ จนถึงขั้นติดเกม ติดยาเสพติด ฆ่าตัวตาย หรือเสียคนในที่สุด ดังนั้น ทุกครอบครัวจะต้องร่วมมือกันจัดระเบียบคนในสังคมโดยปฏิบัติในลักษณะต่างๆ ต่อไปนี้

1. ทุกครอบครัวต้องมีแผน / มีตารางเวลา เพื่อการปฏิบัติกิจกรรมในครอบครัวร่วมกัน จัดเวลาไว้เพื่อการพูดคุย / ปรึกษาหารือ การเที่ยวพักผ่อน การดูทีวี ฯลฯ ซึ่งอาจจัดทำปฏิทินรายสัปดาห์ หรือปฏิทินประจำเดือน ซึ่งการวางแผนจะช่วยทำให้กิจกรรมในครอบครัวดำเนินไปได้ แม้จะไม่สมบูรณ์แบบที่สุด

2. ทุครอบครัวต้องเน้นบทบาทให้ลูกร่วมรับผิดชอบงาน ร่วมรับรู้ปัญหา หรือสภาพของครอบครัว ซึ่งมีผลการวิจัยยืนยันว่าผู้ที่ประสบความสำเร็จในการบริหารงานมักมาจากผู้ที่เคยร่วมรับผิดชอบ หรือมีบทบาทในการจัดการงานบ้านหรือกิจกรรมในครอบครัวมาก่อน สำเร็จมาก่อน ดังนั้นจึงควรปลูกฝังให้ลูกได้ทำงานรับผิดชอบในสิ่งที่เขาจะทำได้ในครอบครัว ซึ่งจะเป็นการค่อย ๆ ซึมซับความรับผิดชอบนี้เข้าไปในตัวเด็กและโตขึ้นเป็นผู้ใหญ่ที่มีจิตสำนึกในอนาคต

3. ทุครอบครัวต้องร่วมกับสถานศึกษาในการปลูกฝังคุณลักษณะต่างๆ ในตัวผู้เรียน คุณลักษณะต่างๆ ที่สังคมหรือระบบการศึกษาต้องการให้เกิดในตัวผู้เรียนจะเกิดขึ้นได้ยาก หากขาดความร่วมมือจากพ่อแม่ หรือผู้ปกครอง โอกาสความสำเร็จของลูกหลาน อาจมีไม่ถึงร้อยละ 30 หากหวังพึ่งสถานศึกษาเพียงอย่างเดียว ในปัจจุบันนี้ พ่อแม่อ้างว่าไม่มีเวลาให้ลูก เมื่อโรงเรียนต้องการปรึกษาด้วย ซึ่งอาจใช้เวลาไม่มากแต่พ่อแม่กลับมีเวลาไปทำอย่างอื่นซึ่งอาจสำคัญน้อยกว่าลูก ซึ่งใช้เวลามากกว่าไปทำกิจกรรมเพื่อลูก ซึ่งแสดงให้เห็นถึงความร่วมมือของพ่อแม่กับโรงเรียนมีน้อยมากและเมื่อเกิดปัญหาสำคัญจริง ๆ กับลูกของตัวเอง อะไรก็ไม่สามารถช่วยแก้ไขได้ ดังนั้น ผู้ปกครองนักเรียนทุกคนจึงควรมีเวลาไปพบปะพูดคุยกับครู หรือทางโรงเรียนบ้าง อย่างน้อยภาคเรียนละ 1-2 ครั้ง

4. ทุครอบครัวต้องเน้นการปลูกฝังค่านิยมให้ลูกมีความรับผิดชอบต่อ **สาธารณะร่วมดูแลความสะอาดในชุมชน** มีน้ำใจต่อเพื่อนบ้าน รู้จักทักทายพูดคุยกับเพื่อนบ้าน โดยมีพ่อแม่เป็นตัวอย่างที่ดีแก่ลูก ซึ่งเป็นการสร้างจิตสำนึกสาธารณะร่วมกัน ซึ่งจะเป็นประโยชน์สำหรับพวกเขาในอนาคตนั่นเอง

5. ทุครอบครัวจะต้องให้ความร่วมมือกับชุมชนในการพัฒนาชุมชน โดยให้เด็กมีส่วนร่วมในการพัฒนาชุมชนให้เป็นแหล่งอาศัยที่มีสภาพแวดล้อมที่ดี น่าอยู่ สะอาด มีระเบียบและครอบครัวจะต้องร่วมมือกันสร้างกฎระเบียบ และปฏิบัติตามกฎระเบียบหรือแนวปฏิบัติที่ชุมชนร่วมกันกำหนดไว้

มีผู้เสนอเคล็ดลับของครอบครัวตัวอย่างที่ดี เพื่อสร้างให้เด็กมีคุณธรรม จริยธรรมและมีจิตสำนึกนั้นควรมีลักษณะดังนี้

1. หมั่นดูแลเอาใจใส่ในทุกข์สุขซึ่งกันและกัน

ปัจจุบันทุกคนในครอบครัวต่างเร่งออกไปทำงาน ไปเรียน ต้องแข่งกับเวลาแต่เราต้องอย่าลืมดูแลทุกข์สุขกัน โดยใช้คำทักทายง่าย ๆ เช่น ทานข้าวหรือยัง ทานยาหรือยัง วันนี้เป็นอย่างไรบ้าง เหนื่อยไหม มีอะไรให้ช่วยบ้าง ไปออกกำลังกายกันไหม คำเหล่านี้เป็นคำง่าย ๆ ที่แสดงถึง

ความห่วงใยในสารทุกข์สุกดิบซึ่งกันและกัน ซึ่งการกระทำดังนี้จะเชื่อมโยงไปสู่การทำงานร่วมกับคนอื่นและสังคมรอบข้างให้มีจิตสาธารณะมากขึ้น

2. เสียสละหรือมีจิตเมตตากรุณา

ทุกชีวิตในครอบครัว ต้องดูแลกัน ให้ทุกคนในครอบครัวมีความสุข หากเราในครอบครัวมีจิตเมตตากรุณาต่อกัน บางครั้งอาจต้องเสียสละ เห็นใจกันและช่วยเหลือกัน หากสามีมีทุกข์ในเรื่องงานก็พร้อมยื่นมือเข้าช่วยเหลือหรือให้คำปลอบโยน หรือสามีเห็นภรรยาทำงานบ้านเหนื่อยก็รีบอาสาช่วยเหลือ แบ่งเบาภาระ เห็นลูก ๆ ทำการบ้านไม่ได้ ก็รีบช่วยสอน หรือช่วยหาแหล่งเรียนรู้เพิ่มเติมให้ มิใช่ปิดกั้นให้เป็นหน้าที่ของใครคนใดคนหนึ่ง หรือโทษสังคมหรือโรงเรียนอย่างเดียว การเสียสละและมีจิตเมตตากรุณาต่อกัน จะทำให้เกิดจิตสาธารณะที่ปลูกฝังลงลึกในแต่ละบุคคล ซึ่งจะเชื่อมโยงไปสู่การปฏิบัติต่อบุคคลอื่น ๆ ในสังคมโดยรวมด้วย

3. มีความรับผิดชอบต่อครอบครัว

การที่คนในครอบครัวช่วยกันทำมาหากิน เก็บหอมรอมริบ ปลูกบ้าน สร้างฐานะ มีครอบครัวที่เป็นปึกแผ่น เป็นความรับผิดชอบที่สำคัญยิ่ง ถ้าหลายครอบครัวมีความเข้มแข็ง จะขยายวงกว้างออกไปทำให้สังคมโดยรวมมีความมั่นคง มีความสุข เป็นการสร้างจิตสาธารณะต่อสังคมโดยรวมอย่างแท้จริง

4. ประพฤติตนอยู่ในศีลธรรมอันดีงาม

คนในครอบครัวถ้ามีปัญหาข้อขัดแย้งต้องพูดจากันดี ๆ หลีกเลี้ยงการใช้กำลัง ไม่มุสาต่อกัน ไม่ออกนอกถิ่นนอกทาง จิตใจมั่นคง ไม่ทำตนให้ตกต่ำอยู่ในอำนาจของสิ่งเสพติด ซึ่งจะเป็นภาระต่อสังคม ไม่เกิดปัญหาการหย่าร้าง การทิ้งให้เด็กขาดพ่อแม่ เกิดปัญหาโรคเอดส์ ซึ่งการประพฤติตนอยู่ในศีลธรรมอันดีงามจะช่วยลดภาระของสังคมโดยรวมได้ เป็นจิตสาธารณะอีกด้านหนึ่งที่ครอบครัวช่วยสังคมได้

5. มีคุณธรรม

ทุกคนในครอบครัวต้องคิดในสิ่งที่เป็นคุณ ทำในสิ่งที่เป็นประโยชน์ต่อครอบครัว (แต่ไม่ทำให้สังคมเดือดร้อน) มีจิตใจเป็นผู้ให้ต่อทุกคนอย่างเสมอภาคและยุติธรรมไม่เลือกที่รักมักที่ชัง ถ้าจะให้ก็ให้อย่างทั่วถึง ทำดีมีรางวัล ทำผิดต้องสั่งสอน รับผิดชอบต่อสังคม มีจิตสาธารณะ ไม่เพิ่มภาระปัญหาให้กับสังคม ต้องมีส่วนร่วมในการคิด การแสดงออก และกระทำเพื่อประโยชน์สุขของสังคมโดยรวมเสมอ

จะเห็นได้ว่าครอบครัวเป็นจุดเริ่มต้นที่สำคัญในการพัฒนาคน ถ้าทุกครอบครัวช่วยกันหล่อหลอมให้เด็กเป็นคนดี มีจิตเอื้ออาทร เอื้อเพื่อเผื่อแผ่ มีเมตตาแก่บุคคลอื่น มีความรับผิดชอบต่อ

ในการทำงานหรือการเรียน มีส่วนร่วมในการรับรู้และคิดแก้ปัญหาในครอบครัว โดยมีแบบอย่างที่ดีจากพ่อแม่แล้วเด็กจะกลายเป็นบุคคลที่มีจิตสำนึกได้

สถาบันการศึกษา

เราคงเคยเห็นเหตุการณ์ในการแสดงออกของเด็กและเยาวชนที่ขาดจิตสำนึกซึ่งเป็นผลมาจากพฤติกรรมที่ขาดการปลูกฝังอบรมที่ดีให้แก่พวกเขา เช่น

- การโยนขยะออกนอกกรวด
- การลักขโมยสิ่งของในร้านค้าไปโดยไม่จ่ายเงิน
- การไม่เข้าแถวหรือลัดคิวการซื้ออาหารรับประทาน
- การพูดจาก้าวร้าว ด่าทอด้วยคำหยาบต่อบุคคลอื่น
- การแสดงพฤติกรรมเชิงชู้สาวในที่สาธารณะ

ฯลฯ

พฤติกรรมทางลบของเด็ก และเยาวชนนี้ สถาบันที่ถูกตำหนิอย่างมาก คือ สถาบันครอบครัว และสถาบันการศึกษา ซึ่งเรามักจะได้ยินคำพูดในเชิงบ่นว่า “เด็กพวกนี้พ่อแม่ไม่สั่งสอนหรืออย่างไร” หรือ “โรงเรียนเขาสอนกันมาอย่างไร”

การศึกษาจึงเป็นรากฐานสำคัญของการพัฒนาคน เป็นสิ่งที่ปฏิเสธกันไม่ได้ไม่ว่าจะเป็นการพัฒนาในรูปแบบใด จำต้องเริ่มต้นด้วยการศึกษาจนมีการศึกษามากพอแก่สถานะแห่งตน ที่จะสามารถปฏิบัติงานหรือดำเนินชีวิตไปสู่ทิศทางที่ประสงค์ การกำหนดเป้าหมายของการศึกษาให้ถูกต้องโดยธรรมชาติเพื่อนำไปสู่การพัฒนาที่แท้จริง จึงเป็นสิ่งที่สำคัญที่สุดที่มีผู้มีอำนาจในการบริหารการศึกษาพึงพิจารณาให้ลึกซึ้ง ให้ถ่องแท้ ให้รอบคอบ ให้ถูกต้องด้วยทัศนคติที่กว้างไกล โดยมีจุดหมายรวบยอดว่า ต้องจัดการศึกษาเพื่อพัฒนาคนให้มีจิตสำนึกเป็นมนุษย์ที่เต็มที การจัดการศึกษาจึงควรมุ่งเน้นที่การสร้างจิตสำนึกภายใน ไม่ควรเน้นเพียงเพื่อความสำเร็จในวิชาชีพที่ปราศจากพื้นฐานทางจริยธรรม เพราะอาจจะเป็นการส่งเสริมให้บุคคลออกไปประกอบวิชาชีพด้วยจิตสำนึกที่ไม่ดี แล้วออกไปสร้างระบบการทำงานที่ผิด มีการเอาเปรียบผู้อื่น กอบโกยผลประโยชน์เพื่อตนเอง หลงตัวเองมัวเมาจนเวียนแต่ในวังวนวัตถุ ที่อาจก่อให้เกิดการประหัตประหารกันในทุกวงการ

ดังนั้น การให้การศึกษแก่เยาวชน ควรหยุดสร้างจิตสำนึกที่นิยมในวัตถุ แต่เน้นการสร้างจิตสำนึกในทางจริยธรรมให้หนักแน่นเข้มแข็งยิ่งขึ้นทุกระดับการศึกษาตั้งแต่อนุบาลศึกษาจนถึง อุดมศึกษา เพื่อให้เป็นจิตที่สามารถช่วยสร้างระบบถูกต้อง เพื่อการดำรงอยู่ของสังคมโดยธรรม โดยเฉพาะการดำรงเน้นการฝึกอบรมให้รู้จักทำหน้าที่เพื่อหน้าที่อย่างดีที่สุดฝีมือในทุกหน้าที่ ในฐานะที่เกิดมาเป็นมนุษย์ด้วยความสำนึกว่าทุกหน้าที่มีคุณค่าและความสำคัญเท่าเทียมกัน

การจัดการศึกษาเพื่อความเป็นพลเมือง จึงเป็นเงื่อนไขเบื้องต้นที่จะช่วยให้คนในสังคมมีจิตสาธารณะที่จะนำไปสู่การก่อตัวของประชาสังคม การจัดการศึกษาเพื่อความเป็นพลเมืองนี้มีได้หมายถึงกระบวนการจัดการเรียนการสอนในห้องเรียนสำหรับประชากรวัยเรียน หรือการจัดการศึกษาแบบเป็นทางการในรูปแบบอื่น ๆ แต่ยังหมายถึง กระบวนการเสริมสร้างการเรียนรู้ทางตรงอย่างไม่เป็นทางการในชีวิตประจำวัน ซึ่งจำเป็นต้องเกี่ยวข้องกับเครือข่ายสถาบัน และกระบวนการทางสังคมที่หลากหลายและต่อเนื่อง ทั้งในส่วนของสถาบันการศึกษา สถาบันครอบครัว องค์กร เอกชน และองค์กรประชาสังคม ฯลฯ

นับว่าการศึกษาไทยยังมีความหวังเมื่อกระทรวงศึกษาธิการ ได้ให้หลักสูตรแกนกลางในการศึกษาขั้นพื้นฐานพุทธศักราช 2551 กำหนด “จิตสาธารณะ” ไว้เป็นคุณลักษณะอันพึงประสงค์ของผู้เรียนข้อหนึ่งที่สถานศึกษาต้องเน้น ซึ่งสถานศึกษาต้องมีชั่วโมงให้เด็กทำกิจกรรมสาธารณะรวม 165 ชั่วโมง โดยหวังให้นักเรียนได้ทำกิจกรรมเพื่อสาธารณะประโยชน์มากขึ้น ซึ่งเมื่อทำไปอย่างต่อเนื่องจิตสาธารณะนี้จะติดตัวไป และเมื่อเขาออกไปอยู่ในสังคมด้วยตนเอง เขาจะไปร่วมสร้างสังคมที่อยู่ร่วมกันอย่างมีความสุข

การจัดการกิจกรรมในสถานศึกษาเพื่อเสริมสร้างจิตสาธารณะอาจดำเนินการได้ใน 2 ลักษณะคือ

ลักษณะแรก การดำเนินการสอนโดยสอดคล้องกับจิตสาธารณะเข้าไปในการเรียนแต่ละครั้งของการสอนทั้ง 8 กลุ่มสาระการเรียนรู้

ลักษณะที่สอง การดำเนินการสอนโดยผ่านกิจกรรมพัฒนาผู้เรียนซึ่งครูสามารถจัดกิจกรรมต่าง ๆ ผ่านกิจกรรมมากมาย เช่น

1. กิจกรรมลูกเสือ เนตรนารี ยุวกาชาด หรือนักศึกษาวิชาทหาร ซึ่งเป็นการสอนที่เน้นให้ผู้เรียนมีคุณลักษณะด้านจิตสาธารณะอยู่แล้ว
2. กิจกรรมชุมนุม ชมรมต่าง ๆ เช่น ชุมนุมรักษาสีโลก ชุมนุมด้านภาวะโลกร้อน ชมรมผู้เสียสละ ชมรมรักเมืองไทย เป็นต้น
3. กิจกรรมเพื่อสังคม และสาธารณะประโยชน์ โดยจัดกิจกรรมที่ส่งเสริมให้ผู้เรียนบำเพ็ญตนให้เป็นประโยชน์ต่อสังคม ชุมชนและท้องถิ่น ตามความสนใจในลักษณะอาสาสมัคร เพื่อแสดงถึงความรับผิดชอบความดีงาม ความเสียสละต่อสังคม มีจิตสาธารณะ เช่น กิจกรรมออกค่ายอาสาพัฒนาโรงเรียนในชนบทห่างไกล การรณรงค์บริจาคสิ่งของให้แก่ผู้ยากไร้ เป็นต้น

การจัดการกิจกรรมที่กล่าวมาควรให้นักเรียนได้ทำงานกลุ่ม ให้นักเรียนได้ช่วยเหลือกัน มีความรับผิดชอบต่อร่วมกัน ให้เขาได้ดูแลสิ่งที่เป็นของส่วนรวมและได้ใช้ประโยชน์ร่วมกันในระหว่าง

การทำกิจกรรม หากครูทุกคนได้ทำอย่างต่อเนื่องก็น่าจะเป็นการค่อย ๆ ปลูกฝังจิตสำนึกให้ผู้เรียนได้เป็นอย่างดี

ซึ่งเป็นหน้าที่ของสถานศึกษาทุกแห่งจะต้องเน้นการสร้างเยาวชนที่มีความสมดุล ลูกศิษย์ต้องเป็นคนเก่ง เป็นคนดี มีคุณลักษณะและมีสมรรถนะตามที่หลักสูตรกำหนดการให้นักเรียนทำกิจกรรมเพื่อสังคมและสาธารณประโยชน์ เป็นความมุ่งหวังที่จะสร้างจิตสำนึกและคุณลักษณะแฝงอื่น ๆ อีกมากมาย ผ่านกิจกรรมนี้ ในการสร้างจิตสำนึก คงมีหลายแนวทาง สถานศึกษาจะต้องคิดกิจกรรมที่มีความเป็นไปได้ง่าย และสะดวกในการปฏิบัติ แต่ให้ผลดี ต่อไปนี้อาจเป็นเพียงตัวอย่างส่วนหนึ่งเพื่อการสร้างจิตสำนึกแก่นักเรียน

1. ส่งเสริมให้เด็กมีความสามารถในการดูแลรักษาบ้าน และรับผิดชอบงานบ้าน ถือเป็นงานสาธารณะที่ใกล้ตัวที่สุด โดยมีพฤติกรรมที่เป็นรูปธรรม เช่น ตื่นนอนแต่เช้า กวาดบ้าน ถูบ้าน จัดระเบียบ กวาดบริเวณบ้าน

2. ส่งเสริมให้เด็กร่วมรับผิดชอบในการดูแลรักษาซอย หมู่บ้าน ที่อยู่อาศัย โดยมีพฤติกรรม ที่เป็นรูปธรรม เช่น ปลูกต้นไม้ (ไม้ออก ไม้ประดับ) หน้าบ้านพร้อมดูแลรักษา กวาด ทำความสะอาดถนนหรือที่สาธารณะรอบบ้านในรัศมี 5 เมตร เป็นกรรมาคารฝ่ายเยาวชนเพื่อการดูแลรักษาซอย หมู่บ้านที่อยู่อาศัย เป็นต้น (หากสถานศึกษากำหนดคุณสมบัติของเยาวชนที่เป็นรูปธรรม ดังตัวอย่างข้างต้น พร้อมผลักดัน หรือส่งเสริมให้เกิดคุณลักษณะต่าง ๆ เหล่านี้ อย่างจริงจัง “ชุมชนจะเป็นแหล่งที่น่าอยู่ในชั่วพริบตา” อีกทั้งเยาวชนจะเกิดคุณลักษณะอื่น ๆ ตามมา เช่น ความเสียสละเพื่อส่วนรวม ทักษะการจัดการ ฯลฯ)

3. จัดกิจกรรมเพื่อชี้นำทิศทางการพัฒนาหรือแก้ปัญหาให้แก่ชุมชน อาทิ ในช่วงฤดูกลางของการเสียภาษีเงินได้ประจำปี ครูคณิตศาสตร์มอบหมายให้นักเรียนสอบถามเงินได้ของพ่อแม่ และนำไปคำนวณภาษี (ภ.ง.ด.91) มาคำนวณที่โรงเรียนแล้วมอบหมายให้นักเรียนนำกลับไปบ้านเพื่อหารือกับพ่อแม่เพื่อชำระภาษีต่อไป ครูวิทยาศาสตร์/ครูสังคมศึกษาให้นักเรียนร่วมปฏิบัติ การรณรงค์การลดการใช้พลังงานไฟฟ้าในบ้าน ครูสุขศึกษาร่วมกับชุมชนดูแลสุขภาพในโรงเรียนจัดทำจดหมายเตือนหรือปฏิบัติกิจกรรมรณรงค์ทำลายแหล่งยุงลายเพื่อป้องกันโรคไข้เลือดออก หรือโรคอื่น ๆ เป็นต้น

4. สถานศึกษาเป็นแกนนำในการพัฒนาชุมชนในรัศมีที่เป็นที่ตั้งของสถานศึกษา เช่น รับผิดชอบดูแลในรัศมี 1 กิโลเมตร รอบสถานศึกษา โดยร่วมกับชุมชนอย่างจริงจังในการพัฒนาบรรยากาศ สิ่งแวดล้อมของชุมชน ทั้งนี้ อาจปฏิบัติการผ่านกิจกรรมชุมนุมที่มีอยู่ในโรงเรียนและเน้นให้นักเรียนมีบทบาทหลักในการร่วมวางแผนพัฒนา การปฏิบัติการเช่นนี้ เสมือน “การใช้ชุมชน

ที่เป็นที่ตั้งของสถานศึกษา เป็นห้องปฏิบัติการทดลองประสบการณ์ชีวิตต่าง ๆ แก่ผู้เรียน” ทั้งนี้เชื่อว่า หากนักเรียนมองเห็นแนวทางการพัฒนาชุมชนที่เป็นรูปธรรม 1 ชุมชน นักเรียนเหล่านั้นจะสามารถนำประสบการณ์ไปประยุกต์ใช้ในชุมชนที่อยู่อาศัยของตนเองได้ในอนาคต อีกทั้งโรงเรียนเองก็จะเป็นที่รักใคร่ / เป็นที่พอใจของชุมชนที่เป็นที่ตั้งของโรงเรียน เป็นโรงเรียนของชุมชนอย่างแท้จริง (หนึ่งชุมชนอาจให้การสนับสนุนงบประมาณ เพื่อการทำกิจกรรมสาธารณประโยชน์)

5. ประสานงานกับผู้ปกครอง หรือเครือข่ายผู้ปกครอง ให้ร่วมกันวางแผนเพื่อทำกิจกรรมสาธารณประโยชน์ร่วมกันเป็นวงศักระกฏ โดยวางแผนเป็นรายปี พร้อมแจ้งแผนงานให้โรงเรียนทราบตั้งแต่ต้นปี การกระทำเช่นนี้ นอกจากจะเป็นการแบ่งเบาภาระของโรงเรียนในการส่งเสริมให้นักเรียนจัดทำกิจกรรมสาธารณประโยชน์แล้ว ยังเป็นการส่งเสริมความสัมพันธ์ในครอบครัว และส่งเสริมให้ครอบครัวไทยมีจิตสาธารณะไปในตัวด้วย

สถาบันศาสนา

นับว่าเป็นสถาบันที่เก่าแก่ที่มีความสำคัญกับคนไทยมานาน จนเกิดกระบวนการประชาสังคม “บวร” ซึ่งเป็นการนำบ้าน วัด โรงเรียน ซึ่งเป็นสถาบันที่สำคัญในชุมชน มาเป็นยุทธศาสตร์ในการพัฒนา และสร้างชุมชนให้เข้มแข็ง

ในกรณีของประเทศไทย จุดแข็งอย่างหนึ่งของสังคมไทยก็คือ การมีพระพุทธศาสนาและได้รับการยอมรับโดยพหุติฉันว่า ประเทศไทยเป็นเมืองแห่งพระพุทธศาสนา จึงเป็นสถาบันศาสนาที่เป็นตัวขัดเกลาและบ่มเพาะวัฒนธรรมและศูนยรวมจิตใจของชุมชน

สถาบันทางศาสนาต้องเป็นผู้นำในการสร้างจิตสาธารณะให้เกิดขึ้น ต้องนำประชาชนกลับไปสู่ค่านิยมของศาสนาต่าง ๆ ที่เน้นให้คนเป็นคนดี เห็นแก่ประโยชน์สุขของสังคมเป็นใหญ่ ไม่บริโภคนิยมความจำเป็น หรือ เพราะความอยาก มีความสันโดษ รักสันติ พอใจที่จะมีกินมีอยู่ มีใช้เท่าที่จำเป็น รู้จักเอื้อเฟื้อเผื่อแผ่เจือจานแก่ผู้อื่น มีความรักความเมตตาอาทรต่อกัน เห็นแก่ผู้อื่นเสมือนแก่ตนเองรู้จักหน้าที่ ปฏิบัติหน้าที่ให้ถูกต้องและวิธีการพัฒนาจิตสำนึกให้เกิดขึ้นได้อย่างดีที่สุด ก็คือการสอนด้วยตัวเอง อันหมายถึง การที่ผู้อยู่ในสถาบัน องค์การทางศาสนา ฟังต้องประพฤติปฏิบัติตนให้เป็นตัวอย่างแก่คนในสังคมในด้านการช่วยเหลือส่วนรวม

สถาบันทางศาสนาจึงมีความสำคัญอย่างยิ่ง เพราะเป็นสถาบันที่ได้รับการเคารพบูชาแต่โบราณกาลจวบจนปัจจุบัน เป็นสถาบันที่มีอิทธิพลอย่างสูงต่อจิตใจของประชาชน เพราะต่างได้ยึดถือสถาบันนี้เป็นที่พึ่งทางใจมาอย่างเนิ่นนาน ฉะนั้น สถาบันทางศาสนาจึงอยู่ในฐานะที่จะช่วยสร้างสรรค์และพัฒนาจิตใจของคนในสังคมให้หันเข้ามาอยู่กับความถูกต้องตามทำนองครองธรรม และมีจิตสาธารณะได้เป็นอย่างดี

สถาบันศาสนาได้มีความสำคัญอย่างยิ่งเมื่อประเทศไทยได้กำหนดแผนพัฒนาเศรษฐกิจและสังคมแห่งชาติฉบับที่ 10 (พ.ศ.2550-2554) โดยมีข้อหนึ่งที่มุ่งเน้น การพัฒนาคนให้มี “คุณธรรมนำความรู้ เกิดภูมิคุ้มกัน” โดยมุ่งเตรียมเด็กและเยาวชนทั้งด้านจิตใจ ทักษะชีวิตและความรู้พื้นฐานในการดำรงชีวิต การพัฒนาสมรรถนะและทักษะแรงงาน และเร่งผลิตกำลังคนเพื่อตอบสนองการพัฒนาประเทศ ส่งเสริมการเรียนรู้อย่างต่อเนื่อง และการจัดการองค์ความรู้ ซึ่งมีการพัฒนาเด็กและเยาวชนให้มีจิตใจที่ดีงาม อยู่ในกรอบของศีลธรรม และมีจิตสำนึกสาธารณะ โดยการผลักดันให้ครอบครัว ชุมชน สถาบันศาสนา และสถาบันการศึกษา ร่วมกันพัฒนาเด็กและเยาวชนให้มีพื้นฐานจิตใจที่ดีงาม เป็นคนดี ห่างไกลอบายมุขและยาเสพติด มีภาวะผู้นำ อุทิศถ่ายทอด อบรม กล่อมเกลา ซึ่งเน้นเด็กบนพื้นฐานของศีลธรรมอันดีงามให้เหมาะสมกับช่วงวัยของเด็ก ซึ่งการปลูกฝังให้คนเกิดคุณลักษณะเหล่านี้ คงไม่ใช่แค่การสอนให้รู้อย่างเดียว ต้องมีวิธีการสร้างแรงจูงใจให้ประชาชนใช้หลักธรรมในการดำรงชีวิตมากขึ้น พัฒนาบุคลากรทางศาสนาให้มีศักยภาพในการจูงใจให้คนเลื่อมใสศรัทธา และปฏิบัติตามหลักคำสอนทางศาสนา และเป็นศูนย์รวมใจและที่ยึดเหนี่ยวของคนในสังคม โดยปรับรูปแบบการเผยแพร่หลักธรรมให้ทันต่อยุคสมัยและกลุ่มเป้าหมาย ซึ่งเน้นแนวปฏิบัติในการดำรงชีวิตตามหลักธรรม รวมทั้งผนึกพลังร่วมกับสถาบันครอบครัว สถาบันการศึกษาและสถาบันทางสังคมอื่น ๆ ในการร่วมสร้างคนดีและสังคมดี โดยเน้นสร้างบทบาททางด้านการทำกิจกรรมสาธารณประโยชน์ การช่วยเหลือเกื้อกูลกัน การปลูกฝังค่านิยมและจิตสำนึกในการอุทิศตนเพื่อส่วนรวมอย่างต่อเนื่อง

สื่อมวลชน

สื่อมวลชนเป็นสถาบันที่ทรงอิทธิพลอย่างยิ่ง ในการกระจายความคิด ความรู้ หรือสิ่งใดสิ่งหนึ่งสู่การรับรู้ของประชาชน ความร่วมมือจากสื่อมวลชน จะช่วยสร้างความเข้าใจ ช่วยสร้างจิตสำนึกที่ถูกต้องให้แก่คนในสังคม เนื่องจากสื่อมวลชนนั้นมีบทบาท และอิทธิพลอย่างยิ่งต่อการเสริมสร้างการรับรู้ที่จะส่งสมกลายเป็นจิตสำนึกของคนในสังคม

ดังนั้น สื่อมวลชนจึงต้องมีหน้าที่ในการผลิตสื่อสร้างสรรค์ สร้างกระแสเชิงบวกให้เกิดแก่สังคม สร้างสื่อการ์ตูนที่เป็นตัวแบบดี ๆ ให้แก่เด็กและเยาวชนและอาจส่งเสริมให้เด็กมีบทบาทร่วมผลิตสื่อสร้างสรรค์เผยแพร่ความรู้ทางวิชาการ ผลงานวิจัย นวัตกรรมที่หลากหลายสนองความต้องการของกลุ่มเป้าหมายต่าง ๆ สร้างเสริมความรู้ที่เพิ่มมุมมองและเปิดโลกทัศน์ และกระตุ้นให้คนไทยเห็นความสำคัญของการเรียนรู้ สร้างแรงจูงใจและจุดประกายความคิดเชิงสร้างสรรค์ให้แก่เด็กและเยาวชน รวมทั้งการใช้สื่อมวลชนเป็นเครื่องมือในการสร้างความรู้ความเข้าใจที่ถูกต้องในบทบาท สิทธิ และหน้าที่การเป็นพลเมืองที่ดี

นอกจากสื่อมวลชนจะช่วยเผยแพร่ข้อมูลข่าวสารที่ไม่มีพิษภัยต่อประชาชนผู้บริโภคแล้ว ยังต้องมีจิตสาธารณะอีกประการหนึ่งด้วย เช่น ในกรณีวิกฤตการณ์ 3 จังหวัดชายแดนภาคใต้ของไทย สื่อต้องคำนึงถึงว่ารายงานข่าวอย่างไร จึงจะไม่กระทบต่อความมั่นคงและการตื่นตระหนกของประชาชน จิตสาธารณะจึงมีทั้งเรื่องที่สื่อมวลชนควรเสนอ ควรรายงานเพื่อสังคมที่สร้างสรรค์ เรื่องที่เห็นว่าจำเป็นต้องเสนอ แต่ก็ต้องรายงานอย่างระมัดระวัง ไปจนถึงเรื่องที่ต้องคิดให้รอบคอบ เพราะ เมื่อเสนอไปแล้วอาจมีผลเสียต่อส่วนรวมมากกว่าผลดี

สื่อมวลชน ทำให้เด็กรับรู้ และเรียนรู้ ในเรื่องสื่อลามกอนาจารมากขึ้น ดังนั้น ลักษณะการนำเสนอของสื่อต่าง ๆ จึงต้องมีวิธีแก้ปัญหาอย่างไรที่จะให้เด็ก และเยาวชนห่างไกลจากสื่อลามกต่าง ๆ นั้น นอกจากทุกคนจะช่วยกันแล้ว การมีสื่อที่สร้างสรรค์ให้มากขึ้นและเป็นตัวอย่างที่ดีให้แก่เยาวชนจะช่วยให้พวกเขาปรับเปลี่ยนความคิดและหันมาสนใจเรื่องราวที่เป็นประโยชน์ต่อส่วนรวมมากกว่าเพื่อตนเองมากขึ้น

องค์การกระจายเสียง และแพร่ภาพสาธารณะแห่งประเทศไทย (ส.ส.ท.) ได้กล่าวถึงผลการสำรวจรายการโทรทัศน์ในประเทศไทย พบว่า สถานีโทรทัศน์ทั่วไปมีรายการสำหรับเด็กเพียงร้อยละ 5 เท่านั้น ซึ่งอาจส่งผลให้เด็กได้รับข้อมูลข่าวสารที่ไม่เหมาะสมกับวัย จนเกิดพฤติกรรมก้าวร้าวรุนแรง และการเลียนแบบที่ไม่เหมาะสม นอกจากนี้รายการที่จะช่วยกระตุ้นความรู้สึกของผู้ชมให้เข้ามามีส่วนร่วมในการแก้ไขปัญหาทางสังคม มีจิตสาธารณะยังมีให้เห็นอยู่น้อยมาก ซึ่งเป็นปัญหาที่ต้องได้รับการแก้ไขอย่างเร่งด่วนโดยเน้นความร่วมมือใน 3 ด้านคือ

1. การสื่อสารเพื่อสร้างจิตสำนึก คุณธรรม เกิดการมีส่วนร่วมในการเปลี่ยนแปลงสังคมให้ดีขึ้น ทั้งทางการเมือง สังคม เศรษฐกิจ
2. ส่งเสริมสื่อสร้างสรรค์ พัฒนารายการเด็ก เยาวชน และครอบครัว โดยมุ่งไปที่การส่งเสริมให้คนในครอบครัวมีกิจกรรมที่ได้ทำร่วมกัน รวมถึงผลิตรายการที่ไม่มีพิษภัย เพิ่มพูนความรู้ สร้างสรรค์จินตนาการ และรู้เท่าทันการเปลี่ยนแปลงทางสังคม
3. พัฒนาสื่อมวลชนให้มีเข้ามามีส่วนร่วมในการช่วยกระตุ้น และปฏิรูปสังคมให้ดีขึ้น

สำหรับในปี พ.ศ.2553 องค์การกระจายเสียงและแพร่ภาพสาธารณะแห่งประเทศไทย ตั้งเป้าหมายไว้ว่าจะผลิตรายการเด็กให้มากขึ้นไม่ต่ำกว่าร้อยละ 15 และใช้ศักยภาพของสื่อที่มีอยู่ให้เกิดประโยชน์สูงสุด ไม่เพียงแต่ให้ข้อมูลข่าวสารยังต้องทำหน้าที่ให้ความรู้ สารประโยชน์ และมีส่วนร่วมในการผลักดันให้เกิดเปลี่ยนแปลงสังคมให้ดีขึ้นด้วย

จากแนวคิดข้างต้น นับว่าเป็นนิมิตหมายที่ดีที่สื่อมวลชนไทย ได้ปรับบทบาท เพื่อสังคม โดยรวมมากขึ้น แสดงให้เห็นถึงการมีจิตสาธารณะของสื่อมวลชนมากขึ้น ดังเช่น ในต้นปี พ.ศ.

2552 ที่วีไทยได้นำร่อง เพิ่มรายการเด็ก เยาวชนและครอบครัว วางโครงการออกอากาศ เสาร์ อาทิตย์ หวังสื่อช่วยสร้างจิตสาธารณะ ช่วยกระตุ้นให้คนไทยรู้เท่าทันการเปลี่ยนแปลงของสังคม เกิดจิตสำนึก คุณธรรม พร้อมทั้งให้คนไทยเข้ามามีส่วนร่วมในการแก้ไขปัญหาสังคมมากขึ้นซึ่งสื่อสาธารณะที่มีความเป็นอิสระ ได้ร่วมส่งเสริมให้เกิดสื่อที่ดี สื่อสร้างสรรค์ เป็นการนำพลังของสื่อมาช่วยกระตุ้นให้สังคมตื่นตัว เกิดการมีส่วนร่วมในการปฏิรูปประเทศไทยให้ดียิ่งขึ้น โดยเนื้อหา รายการจะเน้นความสนุกสนาน ช่วยเพิ่มพูนความรู้ ให้แง่คิดคติสอนใจ ส่งเสริมให้เด็กเกิดความกระตือรือร้นอยากเข้ามามีส่วนร่วมในการแก้ปัญหาสังคม โดยจะออกอากาศทุกวันเสาร์และวันอาทิตย์ ในช่วงเวลาที่ทุกคนในครอบครัวอยู่กันพร้อมหน้าพร้อมตากัน

การสร้างให้คนในสังคมมีจิตสาธารณะ มิได้หมายถึง การมอบให้ครอบครัวเป็นตัวจักร สำคัญที่โดดเดี่ยวเท่านั้น เมื่อเด็กหรือคนในสังคมทำไม่ถูกไม่ควร ไม่มีจิตสาธารณะ คงไม่มีใครพูดว่า พ่อแม่ไม่สั่งสอน แต่ต้องโทษไปถึงสถาบันที่เกี่ยวข้อง เช่น สถาบันทางการศึกษา ที่จัดการศึกษา ในโรงเรียน ซึ่งมีกิจกรรมมากมายทั้งที่เป็นทางการและไม่เป็นทางการหรือกระบวนการเสริมสร้าง การเรียนรู้จิตสาธารณะจากตัวอย่างในชีวิตประจำวัน จากการสั่งสอนอบรมของสถาบันทางศาสนา และจากการนำเสนอตัวอย่างดี ๆ จากสื่อมวลชนจะเป็นตัวจักรสำคัญร่วมกันในการสอนเด็กให้มี จิตสาธารณะได้

การจัดการเรียนการสอนเพื่อเสริมสร้างจิตสาธารณะ

กลยุทธ์และวิธีการพัฒนาจิตสาธารณะ

จิตสาธารณะเป็นสิ่งที่เกิดจากการสะสมตั้งแต่วัยเด็ก และพัฒนาไปเรื่อย ๆ จนถึงวัยรุ่น และเป็นผู้ใหญ่ ผู้ใหญ่จึงต้องเข้าใจธรรมชาติของเด็ก คอยแนะนำส่งเสริมในสิ่งที่ถูกที่ควร คอย ชี้แนะ และปลูกฝังจิตสาธารณะให้แก่เด็ก นอกจากนี้ เด็กยังต้องมีระเบียบวินัย มีความรับผิดชอบ ตามธรรมชาติอันเกิดขึ้นได้เอง อีกทั้ง เด็กยังมีการเรียนรู้ด้านวินัยจากวัฒนธรรม โดยอาศัยการ สั่งสอน ฝึกฝน จากบุคคลสิ่งแวดล้อม ซึ่งเป็นกฎธรรมชาติของการอยู่ร่วมกันในสังคม การพัฒนา จิตสาธารณะให้เด็ก ในการใช้สิ่งของร่วมกัน ดูแลทรัพย์สินสมบัติส่วนรวม และมีน้ำใจแบ่งปันสิ่งของ ให้แก่กันและกัน

ดังนั้น การพัฒนาจิตสาธารณะจึงเป็นสิ่งสำคัญที่ต้องปลูกฝังหรือเสริมสร้างไว้ตั้งแต่ใน วัยเด็ก เพื่อให้เขาได้รับประสบการณ์ที่เพียงพอเป็นพื้นฐานที่สามารถนำไปพัฒนาตนเองโดยใน การปลูกฝังนั้นควรให้เด็กได้มีความรู้ความเข้าใจตระหนักถึงความสำคัญของจิตสาธารณะ รวมทั้ง มีการฝึกฝนให้เด็กได้ปฏิบัติจริง เพื่อให้เด็กเกิดการกระทำที่เกี่ยวกับการพัฒนาจิตสาธารณะอย่าง แท้จริงจนเกิดเป็นลักษณะนิสัย และควรทำให้เหมาะสมกับวัย เพื่อให้เกิดการเรียนรู้ที่เหมาะสม

ตามวัย และเกิดการพัฒนาตามลำดับ ซึ่งควรทำให้เหมาะสมกับวัย เพื่อให้เกิดการเรียนรู้ที่เหมาะสมตามวัย และเกิดการพัฒนาตามลำดับ ปัจจัยที่ก่อให้เกิดจิตสาธารณะ

Coopersmith (1981) สรุปว่า ปัจจัยที่มีผลต่อการเกิดจิตสาธารณะ มี 2 ปัจจัย คือ

1. ปัจจัยที่เป็นส่วนประกอบภายในตนเอง หมายถึง ลักษณะเฉพาะของบุคคลแต่ละคน ที่ทำให้ความสำนึกของบุคคลแตกต่างกัน ได้แก่ ลักษณะทางกายภาพ ความสามารถทั่วไป สมรรถภาพ ภาวะทางอารมณ์ ค่านิยมส่วนบุคคล ความปรารถนา และเพศ

2. ปัจจัยส่วนประกอบภายนอก หมายถึง สภาพแวดล้อมภายนอกที่บุคคลมีปฏิสัมพันธ์ด้วย ซึ่งจะส่งผลให้เกิดจิตสำนึกในแต่ละคนที่แตกต่างกัน ได้แก่ ความสัมพันธ์ในครอบครัว โรงเรียนและการศึกษา สถานภาพทางสังคมและกลุ่มเพื่อน เป็นต้น

ไพบุลย์ วัฒนศิริธรรม และสังคม สัจจกร (2543, หน้า 13) ได้สรุปไว้เช่นกันว่า จิตสาธารณะอยู่ภายใต้อิทธิพลของปัจจัยแวดล้อมทั้งภายในและภายนอก ดังนี้

1. ปัจจัยภายนอก เป็นปัจจัยที่เกี่ยวกับภาวะทางสัมพันธภาพของมนุษย์ภาวะทางสังคม เป็นภาวะที่ลึกซึ้ง ที่มีผลที่มีผลต่อจิตสำนึกด้านต่าง ๆ ของมนุษย์ เป็นภาวะที่ได้อบรมกล่อมเกล่า และสะสมอยู่ในส่วนของการรับรู้ที่ละเอียดที่ละน้อย ทำให้เกิดสำนึกที่มีรูปแบบหลากหลายภาวะแวดล้อมทางสังคมนี้เริ่มตั้งแต่พ่อแม่ พี่น้อง ญาติ เพื่อน ครู สื่อมวลชน บุคคลทั่วไป ตลอดจนจรรยาบรรณ ศาสนา วัฒนธรรมประเพณี ความเชื่อ กฎหมาย ศาสนา รวมทั้งภาวะแวดล้อมด้านสื่อสารมวลชนและส่วนที่กำกับสำนึกของบุคคล คือ การได้สัมผัสจากการใช้ชีวิตที่มีพลังต่อการเกิดสำนึก อาทิ การไปโรงเรียน ไปทำงาน ดูละคร ฟังผู้คนสนทนากัน เป็นต้น

2. ปัจจัยภายใน สำนึกที่เกิดจากปัจจัยภายใน หมายถึง การครุ่นคิดไตร่ตรองของแต่ละบุคคลในการพิจารณาตัดสินคุณค่าและความดีงาม ซึ่งส่งผลต่อพฤติกรรมและการประพฤติปฏิบัติ โดยเฉพาะการปฏิบัติทางจิตใจ เพื่อขัดเกลตาตนเองให้เป็นไปทางใดทางหนึ่ง โดยเกิดจากการรับรู้จากการเรียนรู้ การมองเห็น การคิด แล้วนำมาพิจารณา เพื่อตัดสินใจว่าต้องการสร้างจิตสำนึกแบบใด ก็จะมีการฝึกฝนและสร้างสมสำนึกเหล่านั้น

ทั้งปัจจัยภายในและปัจจัยภายนอกล้วนมีผลสัมพันธ์ซึ่งกันและกันในการสร้างจิตสำนึก และต้องกระทำไปพร้อมๆ กันทั้งสองทาง โดยการกระทำต้องเชื่อมโยงกับเนื้อหาที่มีความเหมาะสม และเป็นประโยชน์ต่อส่วนรวม ซึ่งการมีสำนึกของบุคคลมีความสัมพันธ์กับการแสดงพฤติกรรมของบุคคลแต่การแสดงพฤติกรรมของคน ๆ หนึ่งที่แสดงออกมานั้นได้รับอิทธิพลทั้งจากปัจจัยภายในและภายนอก จนทำให้พฤติกรรมที่แสดงออกมานั้นอาจไม่ตรงกับความต้องการในจิตใจที่แท้จริงก็ได้ซึ่งอธิบายได้ (ไพบุลย์ วัฒนศิริธรรม และสังคม สัจจกร, 2543, หน้า 17)

ซึ่ง มัลลิกา มัติโก (2541, หน้า 28-29) ได้กล่าวไว้เช่นกันว่า จิตสาธารณะเมื่อเกิดขึ้นมาแล้วจะต้องกระทำซ้ำเสมอเพื่อป้องกันการเลือนหายหรือเปลี่ยนแปลงให้จิตสำนึกมีความคงทน โดยต้องได้รับการเสริมแรงจากสถาบันหรือทางสังคมจิตสำนึกจำนวนหนึ่งยังคงอยู่ในตัวเรา เนื่องจากได้รับการปลูกฝังขัดเกลามาตั้งแต่เยาว์วัย โดยการปลูกฝังของสถาบันครอบครัว ชุมชน โรงเรียน และสังคมโดยรวม

ดังนั้น การเกิดจิตสาธารณะ จึงไม่สามารถสรุปแยกแยะได้ว่าเกิดจากปัจจัยภายใน หรือภายนอกเพียงอย่างเดียวใดอย่างหนึ่ง เพราะทั้งสองส่วนมีส่วนช่วยและสัมพันธ์ซึ่งกันและกันจิตสาธารณะที่มาจากภายนอก เป็นการเข้ามาโดยธรรมชาติ กระทบต่อความรู้สึกของบุคคลแล้ว กลายเป็นจิตสาธารณะที่เกิดจากปัจจัยภายใน เป็นความตั้งใจเลือกสรรบุคคล ระวังรู้ตนเองเป็นอย่างดี เป็นสำนึกที่สร้างขึ้นเอง ระหว่างปัจจัยภายใน และภายนอก เป็นปฏิสัมพันธ์ที่มีความต่อเนื่องกัน ดังนั้น การพัฒนาจิตสาธารณะจึงต้องกระทำควบคู่กันไปทั้งปัจจัยภายในและภายนอก เป็นปฏิสัมพันธ์ที่มีความต่อเนื่องกัน

กลยุทธ์การปลูกจิตสาธารณะ

ประเวศ วะสี (2541, หน้า 13) ได้เสนอกลยุทธ์การปลูกจิตสาธารณะ โดยใช้กลยุทธ์หลักของการสร้างประชาคม เนื่องจากประชาคมต้องขับเคลื่อนด้วยความร่วมมือร่วมใจเชื่อมโยงเป็นเครือข่ายโดยอาศัยเทคนิค คือ

1. ความรัก เป็นความรักขั้นสูงของสังคมซึ่งมากกว่าความรักในความเป็นพรรคพวก เป็นความรักที่เอาชนะความเห็นแก่ตัวของมนุษย์ เป็นความรักสากล เป็นมิตรภาพเพื่อสร้างวิสัยทัศน์ร่วมกัน ทำให้เกิดความเข้มแข็ง เพื่อเป็นพลังทางสังคม ในที่นี้ได้แก่ ความรักในธรรมชาติ ในแผ่นดิน ความรักต่อสังคม ต่อประเทศ รักในวัฒนธรรมชุมชน รักในค่านิยมความเป็นไทย รักต่อเพื่อนมนุษย์ ความรักต่อแผ่นดิน จะสร้างความผูกพันในความเป็นสังคมไทยเป็นตัวปลูกจิตสำนึกสาธารณะ

2. ความรู้ การเสริมความรู้เป็นส่วนสำคัญในการสร้างความรัก ความรู้อย่างแท้จริงเกิดจากการเรียนรู้ด้วยตนเอง เรียนรู้จากการกระทำ (Learning by Doing) กลยุทธ์การปลูกจิตสำนึกเพื่อส่วนรวมจึงต้องสร้างความรู้ความเข้าใจให้เกิดความซาบซึ้ง และความตระหนักรู้เพื่อก่อให้เกิดความคำนึงถึงส่วนรวม

3. ความเป็นธรรมชาติ การดำเนินการเพื่อการพัฒนาของรัฐที่ไม่ประสบความสำเร็จส่วนหนึ่งมาจากการเร่งรัดที่จะให้ไปถึงเป้าหมายโดยเร็ว ด้วยมีเวลาและงบประมาณจำกัด แต่การสร้างจิตสำนึกให้ประชาชนต้องอยู่บนพื้นฐานของการเติบโตแบบธรรมชาติเพื่อความเป็นอิสระและยั่งยืน

นอกจากนี้ ไพบูลย์ วัฒนศิริธรรม และสังคม สัจจร (2543, หน้า 55-59) ยังได้เสนอ กลยุทธ์การปลูกจิตสาธารณะไว้ดังนี้

1. การใช้บทบาทของผู้นำ ทั้งผู้นำที่เป็นทางการ และไม่เป็นทางการจะมีบทบาทสูงในการ ริเริ่ม สร้างสรรค์ โน้มนำ หล่อหลอม ประสานงานเพื่อให้เกิดจิตสาธารณะ
2. การใช้การสื่อสารแบบรวมศูนย์ โดยใช้การสื่อสารที่มีการควบคุมโดยศูนย์กลาง เพื่อเผยแพร่ในสิ่งที่คนเห็นว่าดีหรือทำให้ผู้อื่นร่วมกันเผยแพร่ เพื่อแก้ปัญหาการไม่เป็นเอกภาพในการเผยแพร่ ซึ่งอาจนำไปสู่ความเข้าใจผิดในสาระบางประการ
3. การใช้กระบวนการศึกษาเรียนรู้ โดยการผลักดันให้จิตสำนึกสาธารณะ เข้าสู่ระบบ การศึกษาให้ได้ไม่ว่าจะเป็นทางการที่เป็นการศึกษาในระบบ เช่น การศึกษาในโรงเรียน วิทยาลัย มหาวิทยาลัย และสถาบันการศึกษาต่าง ๆ และไม่เป็นทางการ คือ การศึกษานอกระบบและการศึกษาตามอัธยาศัย เช่น การเรียนรู้ภายใน องค์กร ชุมชน สังคม การเรียนรู้ผ่านสื่อต่าง ๆ ทั้ง วิทยุ โทรทัศน์ หนังสือพิมพ์ และผ่านการมีปฏิสัมพันธ์ภายในสังคม
4. การใช้บทบาทของสื่อมวลชน สื่อมวลชนมีบทบาทสำคัญยิ่ง ในการกระจายข้อมูล ข่าวสารสู่บุคคลต่าง ๆ ซึ่งจะช่วยสร้างจิตสาธารณะที่ถูกต้องให้เกิดจิตสาธารณะในสังคมได้
5. การใช้ตัวอย่างที่ดีในสังคม การสร้างและสนับสนุนคนดี ยกย่องคนดี เลือกผู้นำที่ดี และผลักดันตัวอย่างจิตสาธารณะที่ดี เป็นวิธีการหนึ่งที่จะทำให้เกิดจิตสาธารณะในสังคมได้

วิธีการที่ใช้ในการปรับเปลี่ยนพฤติกรรมทางปัญญาเพื่อพัฒนาจิตสาธารณะ

ในการพัฒนาจิตสาธารณะให้กับเด็ก และเยาวชนนั้น มีนักการศึกษาได้ใช้วิธีการที่แตกต่าง หลากหลาย แต่ส่วนใหญ่แล้วจะยึดหลักการของการปรับเปลี่ยนพฤติกรรมทางปัญญาเป็นหลัก ซึ่งสามารถสรุปวิธีการต่าง ๆ ที่ใช้ในการพัฒนาจิตสาธารณะได้ดังต่อไปนี้

1. การใช้บทบาทสมมติกับตัวแบบ

เป็นการทดลองให้เด็กได้สวมบทบาทผู้อื่น เพื่อให้รับรู้ถึงความรู้สึกและอารมณ์ในบทบาทของผู้อื่น และเปลี่ยนแปลงความคิดของตนเองได้อย่างมีเหตุผล ซึ่งเป็นเทคนิคทางอารมณ์ภายใต้แนวคิดการเปลี่ยนแปลงพฤติกรรมโดยเน้นที่กระบวนการทางปัญญาของบุคคลมาประยุกต์ ใช้ในการเปลี่ยนแปลงการตอบสนองทางอารมณ์ และพฤติกรรมของบุคคล ซึ่งเทคนิคดังกล่าว มีแนวคิดพื้นฐานที่เน้นว่า ความเชื่อ หรือความคิดที่ไม่มีเหตุผลของบุคคล เป็นสาเหตุให้เกิดปัญหาทางอารมณ์ และพฤติกรรม แต่เมื่อบุคคลเปลี่ยนความเชื่อ หรือความคิดได้อย่างมีเหตุผลจะเป็นผลให้บุคคลมีอารมณ์และพฤติกรรมที่เหมาะสมยิ่งขึ้น (ธรรมนันทิกา แจ่มสว่าง, 2547)

2. การใช้สถานการณ์จำลองผสมกับเทคนิคการประเมินผลจากสภาพจริง

เป็นกระบวนการที่ทำให้เด็กเกิดการเรียนรู้จากการเข้าร่วมสถานการณ์จำลองที่กำหนดขึ้น ซึ่งมีสภาพใกล้เคียงความเป็นจริงในชีวิต โดยเน้นการมีส่วนร่วมระหว่างครูและเด็ก ให้เด็กมีส่วนร่วมแสดงบทบาท เสนอข้อคิดเห็น และสามารถแก้ปัญหาที่เกิดขึ้นได้ พร้อมกับการใช้วิธีการ และเครื่องมือที่หลากหลาย ควบคู่กับการจัดสถานการณ์จำลอง เพื่อประเมินพฤติกรรมของเด็ก (อัญชลี ยิ่งรักพันธุ์, 2550)

3. การใช้ตัวแบบสัญลักษณ์ผ่านสื่อหนังสือเรียนเล่มเล็กเชิงวรรณกรรม

เป็นการใช้หนังสือเรียนเล่มเล็กเชิงวรรณกรรม ซึ่งประกอบด้วยเนื้อหา 3 ด้าน คือ ด้านการหลีกเลี่ยงการใช้หรือการกระทำที่ทำให้เกิดการชำรุดเสียหายต่อส่วนรวม ด้านการถือเป็นที่ที่ จะมีส่วนร่วมในการดูแล และด้านการรักษาสิทธิในการรักษาของส่วนรวม กับนักเรียน โดยทำการแจกหนังสือให้นักเรียนที่เป็นกลุ่มตัวอย่าง โดยกลุ่มทดลอง จะได้อ่านหนังสือที่มีตัวแบบสัญลักษณ์ของการมีจิตสาธารณะ ส่วนกลุ่มควบคุมจะได้อ่านหนังสือที่ไม่มีตัวแบบสัญลักษณ์ ซึ่งผลการใช้พบว่า นักเรียนกลุ่มทดลองที่ได้อ่านหนังสือเล่มเล็กเชิงวรรณกรรม ที่มีตัวแบบสัญลักษณ์ของการมีจิตสาธารณะ จะมีจิตสาธารณะสูงกว่านักเรียนกลุ่มควบคุม (นันทวัฒน์ ชุนชี, 2546)

4. การเสนอตัวแบบผ่านภาพการ์ตูน

เป็นวิธีการหนึ่งที่สามารถใช้ปรับเปลี่ยนกระบวนการทางปัญญา ซึ่งเป็นกระบวนการเรียนรู้จากการสังเกต (Observational Learning) โดยให้นักเรียนสังเกตตัวแบบที่กระทำพฤติกรรมที่แสดงถึงการมีจิตสาธารณะผ่านภาพการ์ตูน โดยกำหนดให้มีสภาพการณ์หรือเหตุการณ์ที่เกิดขึ้นในภาพ ทำให้ตัวแบบที่เป็นตัวการ์ตูนแสดงพฤติกรรมที่แสดงถึงการมีจิตสาธารณะ เมื่อตัวแบบในภาพแสดงพฤติกรรมที่แสดงถึงการมีจิตสาธารณะ แล้วจะได้รับผลกระทบบางอย่างตามหลังพฤติกรรม และผลกระทบหรือสิ่งที่เกิดตามหลังพฤติกรรมนั้นจะต้องเป็นตัวเสริมแรงหรือสิ่งที่ตัวแบบพึงพอใจ เช่น คำชมจากครู หรือของรางวัลจากผู้ที่มีอิทธิพลต่อเด็ก เป็นต้น (สุคนธรส หุตะวัฒนะ, 2550)

5. การใช้วีดิทัศน์ละครหุ่นเชิดเป็นตัวแบบ

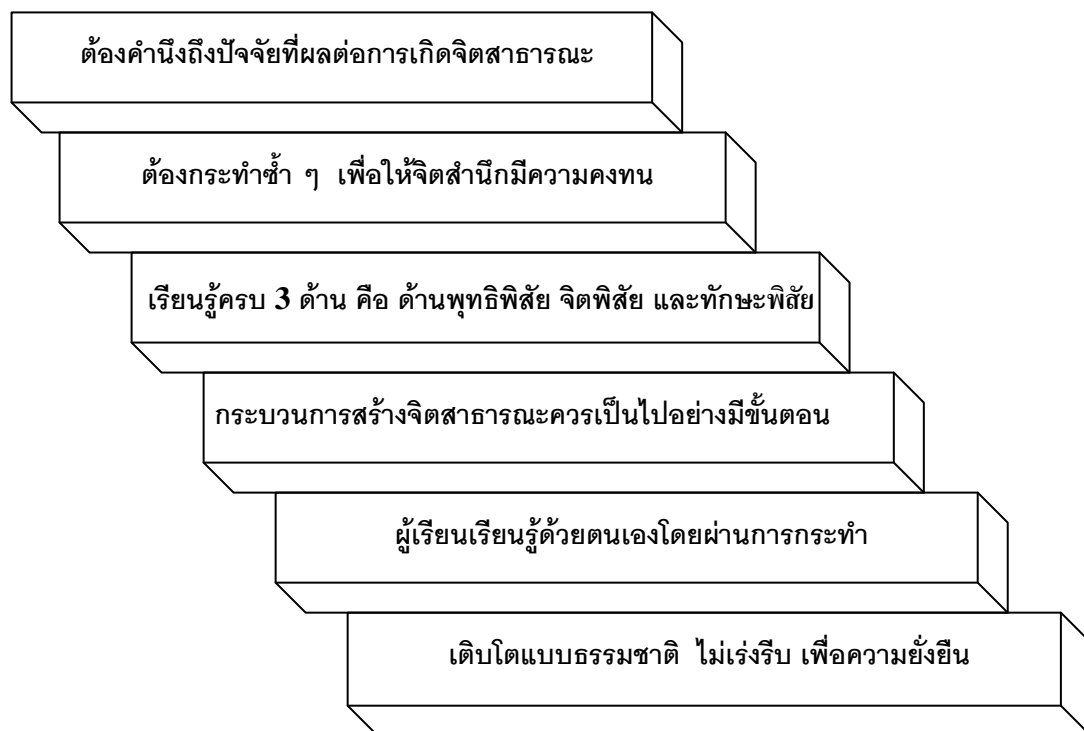
เป็นกระบวนการที่ทำให้ผู้เรียนเกิดการเรียนรู้จากการสังเกตตัวแบบ โดยใช้ตัวละครหุ่นเชิดเป็นตัวแบบในการให้ความรู้เกี่ยวกับจิตสาธารณะ เจตคติ ข้อควรปฏิบัติ และแสดงพฤติกรรมการมีจิตสาธารณะให้เห็น และลงมือปฏิบัติด้วยตัวละครหุ่นเชิด แล้วผลที่ได้รับจากการแสดงพฤติกรรม จะเป็นการจูงใจให้ผู้เรียนเกิดความรู้สึกคล้อยตามตัวแบบแล้วผู้ตามเกิดการเรียนรู้ และเรียนแบบพฤติกรรมการมีจิตสาธารณะจากตัวแบบนั้น (บุญทัน ภูบาล, 2549)

บทสรุป การเสริมสร้างจิตสาธารณะนั้น ควรทำการเสริมสร้างและปลูกฝังให้เกิดขึ้นตั้งแต่ วัยเด็ก เพราะเป็นช่วงที่เด็กมีความไวต่อการปลูกฝังและส่งเสริมจริยธรรม วัฒนธรรมเป็นอย่างดี ซึ่งถ้าเด็กได้รับการปลูกฝังจิตสาธารณะให้เป็นไปในทางที่ถูกต้องเหมาะสม เมื่อเติบโตขึ้น จะทำให้สามารถเผชิญกับความเปลี่ยนแปลงของกระแสเศรษฐกิจ และวัฒนธรรม อันจะส่งผลให้สามารถอยู่ร่วมกับคนในสังคมได้อย่างมีความสุขกาย สบายใจ ตลอดจนเป็นบุคลากรที่ดี ที่เหมาะสมของ ครอบครัว สังคม และประเทศชาติสืบเนื่องต่อไป ซึ่งวิธีการที่ใช้ในการปลูกฝังจิตสาธารณะนั้นมีอยู่ อย่างหลากหลาย แต่วิธีการหนึ่งที่สำคัญ คือ การปรับเปลี่ยนพฤติกรรมทางปัญญา โดยมีความเชื่อ พื้นฐานที่ว่ากระบวนการปัญญามีผลต่อพฤติกรรม และการปรับเปลี่ยนพฤติกรรม สามารถกระทำ ได้โดยการปรับเปลี่ยนกระบวนการทางปัญญา ดังนั้น การใช้วิธีการปรับเปลี่ยนพฤติกรรมทาง ปัญญาที่เหมาะสม จึงเป็นสิ่งจำเป็นที่สามารถนำไปใช้ในการพัฒนาจิตสาธารณะได้ และยังมีส่วน ที่ทำให้การมีจิตสาธารณะนั้นมีความคงทน และเป็นจิตสำนึกที่คงอยู่ภายในตัวบุคคลเมื่อเติบโตขึ้น ต่อไปในภายภาคหน้าได้

การเสริมสร้างจิตสาธารณะ เป็นความรับผิดชอบในตนเอง แม้ว่าจะได้รับการอบรม สั่งสอนถ้าใจตนเองไม่ยอมรับ จิตสาธารณะก็ไม่เกิด ฉะนั้น คำว่า "ตนเป็นที่พึ่งแห่งตน" จึงมี ความสำคัญส่วนหนึ่ง ในการสร้างจิตสาธารณะ ถ้าตนเองไม่เห็นความสำคัญแล้ว ก็คงไม่มีใคร บังคับได้ นอกจากใจของตนเองแล้ว แนวทางที่สำคัญในการสร้างจิตสาธารณะยังมีอีกหลาย ประการถ้าปฏิบัติได้ก็จะเป็นประโยชน์ต่อตนเองและสังคม ดังนี้

1. สร้างวินัยในตนเอง ตระหนักถึงการมีส่วนร่วมในระบบประชาธิปไตย รู้ถึงขอบเขต ของสิทธิ เสรีภาพ หน้าที่ ความรับผิดชอบ ต่อตนเองและต่อสังคม
2. ให้ความสำคัญต่อสิ่งแวดล้อม ตระหนักเสมอว่าตนเองคือ ส่วนหนึ่งของสังคม ต้องมี ความรับผิดชอบในการรักษาสิ่งแวดล้อม ซึ่งเป็นเรื่องของส่วนรวม ทั้งต่อประเทศชาติ และโลกใบนี้
3. ตระหนักถึงปัญหา และผลกระทบที่เกิดขึ้นกับสังคม ให้ถือว่าเป็นปัญหาของตนเอง เช่นกัน อย่างหลีกเลี่ยงไม่ได้ ต้องช่วยกันแก้ไข เช่น ช่วยกันดำเนินการโรงงานอุตสาหกรรมสร้างบ่อ พักน้ำทิ้งก่อนปล่อยลงสู่แหล่งน้ำสาธารณะ
4. ยึดหลักธรรมในการดำเนินชีวิต เพราะหลักธรรม หรือคำสั่งสอนในทุกศาสนาที่คน นับถือ สอนให้คนทำความดีทั้งสิ้น ถ้าปฏิบัติได้จะทำให้ตนเองมีความสุข นอกจากนี้ยังก่อให้เกิด ประโยชน์ต่อสังคมด้วย ทำให้เราสามารถอยู่ในสังคมได้อย่างมีความสุข ตัวอย่างหลักธรรมทาง ศาสนาที่เกี่ยวกับตนเอง

การจัดกิจกรรมการเรียนการสอนเพื่อเสริมสร้างจิตสาธารณะ เป็นเรื่องที่คุณทุกคนต้องร่วมมือกันปลูกฝังให้เกิดแก่ผู้เรียน การสอนแต่ละครั้งของตนเอง หรือจัดการเรียนรู้แบบบูรณาการกับกลุ่มสาระการเรียนรู้อื่น ๆ โดยใช้หลักการวิธีการจัดการเรียนรู้ต่าง ๆ ที่หลากหลายมาช่วยในการจัดการเรียนรู้ที่จะช่วยส่งเสริมให้ผู้เรียนเกิดจิตสาธารณะ



ภาพที่ 1 หลักการจัดกิจกรรมเพื่อพัฒนาจิตสาธารณะ

หลักการจัดกิจกรรมเพื่อพัฒนาจิตสาธารณะ

ก่อนที่จะจัดกิจกรรมนั้น ต้องกลับมาทบทวนแนวทางการพัฒนาให้เด็กมีจิตสาธารณะ ซึ่งได้กล่าวไว้แล้วในตอนที่ผ่านมา ซึ่งสรุปประเด็นสำคัญได้ดังนี้

1. การจัดการเรียนการสอนจิตสาธารณะต้องคำนึงถึงปัจจัยที่ผลต่อการเกิดจิตสาธารณะ ซึ่งมี 2 ปัจจัย คือ ปัจจัยเป็นส่วนประกอบภายในตนเอง ได้แก่ ลักษณะทางกายภาพ ความสามารถทั่วไป สมรรถภาพ ภาวะทางอารมณ์ ค่านิยมส่วนบุคคล ความปรารถนา และเพศ และปัจจัยที่เป็นส่วนประกอบภายนอก ได้แก่ ความสัมพันธ์ในครอบครัว โรงเรียนและการศึกษา สถานภาพทางสังคม และกลุ่มเพื่อน เป็นต้น

2. การจัดการเรียนการสอนจิตสาธารณะ ต้องกระทำซ้ำ ๆ เพื่อเน้นย้ำ และป้องกันการ

เลื่อนหาย หรือเปลี่ยนแปลงให้มีจิตสำนึกความอดทน โดยต้องมีการเสริมแรงจากสถาบันต่าง ๆ หรือ ทางสังคม

3. การจัดการเรียนการสอนจิตสาธารณะ ต้องให้เด็กเกิดการเรียนรู้ครบถ้วน 3 ด้าน คือ ด้านพุทธิพิสัย ด้านจิตพิสัย และด้านทักษะพิสัย

4. กระบวนการสร้างจิตสาธารณะ ควรเป็นไปอย่างมีขั้นตอน เพื่อให้เกิดลักษณะนิสัยที่ยั่งยืนดังแนวคิดของบลูม (Bloom, 1956) คือขั้นตอนการรับรู้ (Perceiving or Receiving) ขั้นตอนการจัดระบบ (Organizing) และขั้นพัฒนาเป็นลักษณะนิสัย (Characterization)

5. การจัดการเรียนการสอนจิตสาธารณะ ควรให้ผู้เรียนเกิดจากการเรียนรู้ด้วยตนเอง โดยผ่านการเรียนรู้จากการกระทำ (Learning by Doing)

6. การจัดการเรียนการสอนจิตสาธารณะ ต้องอยู่บนพื้นฐานของการเติบโตแบบธรรมชาติไม่เร่งรีบ เพื่อการพัฒนาอย่างยั่งยืน

7. การจัดการเรียนการสอนจิตสาธารณะ ต้องใช้วิธีการ และกลยุทธ์ที่หลากหลาย ได้แก่ การใช้บทบาทของผู้นำ การใช้สื่อสารแบบรวมศูนย์ การใช้กระบวนการศึกษาเรียนรู้ การใช้บทบาทของสื่อมวลชน การใช้สถานการณ์จำลองผสมกับเทคนิคการประเมินผลจากสภาพจริง การใช้บทบาทสมมุติกับตัวแบบ การใช้แบบสัญลักษณ์ผ่านสื่อหนังสือเรียนเล่มเล็กเชิงวรรณกรรม การเสนอตัวแบบผ่านภาพการ์ตูน การใช้วีดิทัศน์ละครหุ่นเชิดเป็นตัวแบบ การใช้วิธีการจัดการเรียนรู้ที่ดีอื่น ๆ รวมทั้งการใช้ตัวแบบที่เป็นตัวอย่างที่ดีในสังคม เป็นต้น

8. การจัดการเรียนการสอนจิตสาธารณะจะสำเร็จต้องอาศัยความร่วมมือกันอย่างต่อเนื่องจากสถาบันครอบครัว สถาบันการศึกษา สถาบันศาสนา และสื่อมวลชน

สรุปได้ว่า หลักการจัดการเรียนการสอนที่จะพัฒนาผู้เรียนให้มีจิตสาธารณะได้นั้น ต้องเน้นให้ผู้เรียนได้เรียนรู้ด้วยวิธีการที่หลากหลาย โดยได้เรียนรู้จากการกระทำและการทำซ้ำ ๆ อย่างต่อเนื่อง ไม่เร่งรีบ โดยพัฒนาให้ครบทั้งด้านพุทธิพิสัย ด้านจิตพิสัยและด้านทักษะพิสัยโดยการสอนต้องคำนึงถึงปัจจัยที่ผลต่อการเกิดจิตสาธารณะทั้งปัจจัยภายในตัวผู้เรียนและปัจจัยภายนอกซึ่งเป็นสิ่งแวดล้อมรอบตัวผู้เรียน และต้องอาศัยความร่วมมือกันอย่างต่อเนื่องจากสถาบันครอบครัว สถาบันการศึกษา สถาบันศาสนา และสื่อมวลชน

ข้อมูลของสำนักงานเขตพื้นที่การศึกษาแพร่ เขต 2

1. สภาพทั่วไป

ที่ตั้ง สำนักงานเขตพื้นที่การศึกษาแพร่ เขต 2 ตั้งอยู่ ณ อำเภอหลง จังหวัดแพร่ ประกอบด้วยอำเภอต่าง ๆ จำนวน 4 อำเภอ คือ อำเภอหลง อำเภอสูงเม่น อำเภอเด่นชัย และอำเภอวังชิ้น ซึ่งตั้งอยู่ทางทิศใต้และทิศตะวันตกเฉียงใต้ของจังหวัดแพร่

2. ลักษณะภูมิประเทศ

ส่วนใหญ่เป็นภูเขาประมาณร้อยละ 80 และเป็นพื้นที่ราบประมาณร้อยละ 20 พื้นที่ในส่วนใหญ่เป็นพื้นที่ราบใช้เป็นที่อยู่อาศัยและประกอบอาชีพของประชากร มีแม่น้ำยมไหลผ่านพื้นที่ทุกอำเภอ ตั้งแต่อำเภอสูงเม่น เด่นชัย หลงและวังชิ้น มีพื้นที่รวมทั้งสิ้น 3,547.81 ตารางกิโลเมตร คิดเป็นร้อยละ 52.82 ของพื้นที่จังหวัดแพร่ทั้งหมด

3. อาณาเขต

สำนักงานเขตพื้นที่การศึกษาแพร่ เขต 2 ทั้ง 4 อำเภอ มีอาณาเขตติดต่อ ดังนี้ ทิศเหนือ คือ อำเภอสูงเม่นและอำเภอหลง ติดต่อกับอำเภอเมืองแพร่ อำเภอหนองม่วงไข่ และอำเภอสอง จังหวัดแพร่

ทิศใต้ คือ อำเภอเด่นชัยและอำเภอวังชิ้น ติดต่อกับจังหวัดอุตรดิตถ์และจังหวัดสุโขทัย

ทิศตะวันออก คือ อำเภอสูงเม่น ติดต่อกับจังหวัดอุตรดิตถ์

ทิศตะวันตก คือ อำเภอหลงและอำเภอวังชิ้น ติดต่อกับจังหวัดลำปาง

4. การปกครอง

การปกครองในเขตพื้นที่สำนักงานเขตพื้นที่การศึกษาแพร่ เขต 2 แบ่งเป็น 4 อำเภอ 33 ตำบล 321 หมู่บ้าน มีองค์กรปกครองส่วนท้องถิ่น เป็นเทศบาล ตำบล 6 แห่ง และองค์การบริหารส่วนตำบล 33 แห่ง จำแนกได้ดังนี้

ตาราง 1 แสดงเขตการปกครองในเขตพื้นที่ สังกัด สำนักงานเขตพื้นที่การศึกษาแพร่
เขต 2

อำเภอ	ตำบล	หมู่บ้าน	จำนวนบ้าน	เทศบาล ตำบล	อบต.
สูงเม่น	12	110	24,793	1	12
ลอง	9	89	16,585	2	9
วังชิ้น	7	77	13,781	1	7
เด่นชัย	5	51	12,745	2	5
รวม	33	327	67,904	6	33

6. วิสัยทัศน์การจัดการศึกษา

เป็นองค์กรแห่งการเรียนรู้ ยึดหลักธรรมาภิบาล และปรัชญาเศรษฐกิจพอเพียง
ภายใต้สภาพแวดล้อมที่ดีงาม

7. พันธกิจ

- ส่งเสริม สนับสนุนให้บุคลากรเป็นบุคคลแห่งการเรียนรู้อย่างต่อเนื่อง
- พัฒนาระบบบริหารจัดการศึกษาให้เกิดความโปร่งใส ตรวจสอบได้ โดยให้ทุกฝ่ายมีส่วนร่วม

- กระจายอำนาจการบริหาร และการจัดการศึกษาสู่สถานศึกษาอย่างแท้จริง
- ส่งเสริม สนับสนุนการใช้ทรัพยากรให้เอื้อต่อการปฏิบัติงานได้อย่างคุ้มค่าและ
ยั่งยืน

8. กลยุทธ์

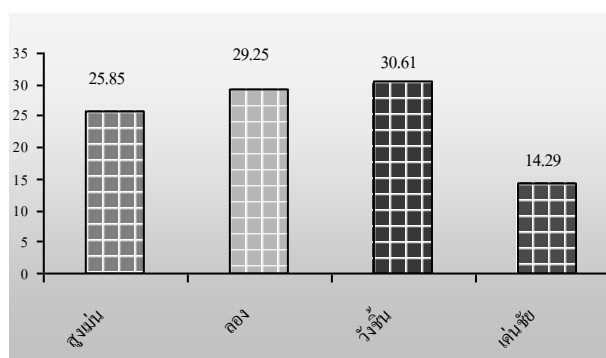
- ส่งเสริมองค์กรให้มีระบบการบริหารจัดการแบบมีส่วนร่วมที่มุ่งเน้นผลสัมฤทธิ์
- ส่งเสริมและสนับสนุนบุคลากรให้ได้รับการพัฒนาอย่างต่อเนื่อง
- ส่งเสริมให้มีการสร้างจิตสำนึกโดยใช้คุณธรรมนำความรู้มุ่งสู่เศรษฐกิจพอเพียง
- ส่งเสริมให้เด็กมีรายได้ระหว่างเรียนโดยใช้ทรัพยากรในท้องถิ่น

9. สถานศึกษาในสังกัดสำนักงานเขตพื้นที่การศึกษาแพร่ เขต 2

- สถานศึกษาประเภทที่ 1 (โรงเรียนมัธยมศึกษา) จำนวน 7 โรงเรียน
- สถานศึกษาประเภทที่ 2 (โรงเรียนประถมศึกษา / ขยายโอกาสทางการศึกษา)
จำนวน 128 โรงเรียน
- สถานศึกษาประเภทที่ 2 (โรงเรียนเอกชน) จำนวน 10 โรงเรียน

ตาราง 2 แสดงจำนวนสถานศึกษาจำแนกตามระดับที่จัดการศึกษา เป็นรายอำเภอ ปีการศึกษา 2552 สังกัด สำนักงานเขตพื้นที่การศึกษาแพร่ เขต 2

อำเภอ	ระดับที่จัดการศึกษา				ร้อยละ
	อนุบาล - ป.6	อนุบาล - ม.3	ม.1 - ม.6	รวม	
สูงเม่น	30	6	2	38	25.85
ลอง	29	13	1	43	29.25
วังชิ้น	31	12	2	45	30.61
เด่นชัย	12	8	1	21	14.29
รวม	102	39	6	147	100.00

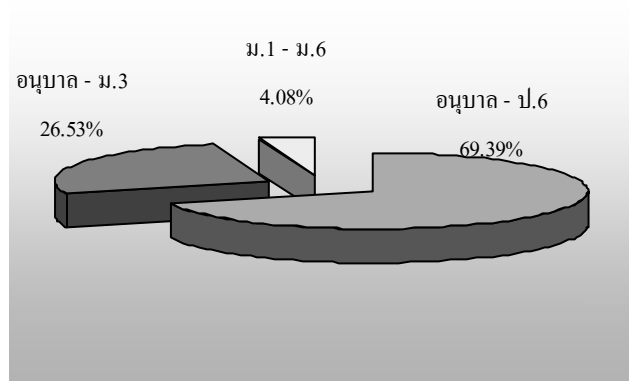


ภาพที่ 2 แผนภูมิแสดงการจัดการศึกษาตั้งแต่ระดับก่อนประถมศึกษาถึงระดับมัธยมศึกษาปีที่ 6 จำแนกเป็นรายอำเภอ สังกัด สำนักงานเขตพื้นที่การศึกษาแพร่ เขต 2

สถานศึกษาในสังกัดสำนักงานเขตพื้นที่การศึกษาแพร่ เขต 2 มีจำนวนทั้งสิ้น 147 แห่ง จัดการศึกษาตั้งแต่ระดับก่อนประถมศึกษา ถึง มัธยมศึกษาปีที่ 6 เมื่อจำแนกเป็นรายอำเภอพบว่า อำเภอที่มีสถานศึกษามากที่สุด คือ อำเภอวังชิ้นจำนวน 45 แห่ง (ร้อยละ 30.61) รองลงมา ได้แก่ อำเภอลอง 43 แห่ง (ร้อยละ 29.25) อำเภอสูงเม่น 38 แห่ง (ร้อยละ 25.85) และอำเภอที่มีสถานศึกษาน้อยที่สุดคือ อำเภอเด่นชัย จำนวน 21 แห่ง (ร้อยละ 14.29)

ตาราง 3 แสดงจำนวนสถานศึกษาจำแนกตามขนาดเป็นรายอำเภอ ปีการศึกษา 2552
สังกัด สำนักงานเขตพื้นที่การศึกษาแพร่ เขต 2

อำเภอ	ขนาดที่ 1 (นักเรียน 1 - 120 คน)							ขนาดที่ 1 รวม	ขนาดที่ 2 121 - 200	ขนาดที่ 3 201 - 300	ขนาดที่ 4 301 - 499	ขนาดที่ 5 500 - 1499	ขนาดที่ 6 1500 - 2499	ขนาดที่ 7 > 2500	รวม
	ไม่มีนักเรียน	1-20	21-40	41-60	61-80	81-100	101-120								
สูงเม่น	1	0	8	7	11	1	3	30	2	2	2	0	1	0	38
ดง	0	3	6	8	4	5	5	31	2	6	2	1	1	0	43
วังชิ้น	0	3	5	12	6	0	4	30	9	3	2	1	0	0	45
เด่นชัย	0	0	2	5	3	3	0	13	3	3	1	1	0	0	21
รวม	1	6	21	32	24	9	12	104	16	14	7	3	2	0	147
ร้อยละ	0.68							70.75	10.88	9.52	4.76	2.04	1.63	0.00	99



ภาพที่ 3 แผนภูมิแสดงการศึกษาตั้งแต่ระดับก่อนประถมศึกษา ถึง มัธยมศึกษาปีที่ 6
จำแนกเป็นรายอำเภอ สังกัด สำนักงานเขตพื้นที่การศึกษาแพร่ เขต 2

สถานศึกษาในสังกัดสำนักงานเขตพื้นที่การศึกษาแพร่ เขต 2 มีจำนวนทั้งสิ้น 147 แห่ง
จำแนกตามขนาด พบว่า สถานศึกษาขนาดที่ 1 มีมากที่สุดจำนวน 104 แห่ง (ร้อยละ 70.75)

รองลงมาคือสถานศึกษาขนาดที่ 2 มีจำนวน 16 แห่ง (ร้อยละ 10.88) สถานศึกษาขนาดที่ 3 มีจำนวน 14 แห่ง (ร้อยละ 9.52) สถานศึกษาขนาดที่ 4 มี 7 แห่ง (ร้อยละ 4.76) สถานศึกษาขนาดที่ 5 มีจำนวน 3 แห่ง (ร้อยละ 2.04) สถานศึกษาขนาดที่ 6 มีจำนวน 2 แห่ง (ร้อยละ 1.36) ไม่มีสถานศึกษาที่มีจำนวนนักเรียนตั้งแต่ 2,500 คน ขึ้นไป

หมายเหตุ

- สถานศึกษา สังกัด สำนักงานเขตพื้นที่การศึกษาแพร่ เขต 2 จำนวน 147 โรงเรียน
- สถานศึกษาที่มีนักเรียน จำนวน 146 โรงเรียน
- สถานศึกษาที่ไม่มีนักเรียน จำนวน 1 โรงเรียน
- โรงเรียนบ้านร่องแดง อำเภอสูงเม่น (มีครูไม่มีนักเรียน)
- เปิดสอนจริง จำนวน 135 โรงเรียน
- โรงเรียนเรียนรวม จำนวน 12 โรงเรียน

10. กลุ่มส่งเสริมการจัดการศึกษา สำนักงานเขตพื้นที่การศึกษาแพร่ เขต 2

การขับเคลื่อนเศรษฐกิจพอเพียงสู่สถานศึกษา (ไพโรจน์ มະโนยานะ)

กระทรวงศึกษาธิการบรรจุโครงการเศรษฐกิจพอเพียงภายใต้แผนงานคุณธรรมนำ

ความรู้

1. หลักการของเศรษฐกิจพอเพียง
2. แนวบริหารจัดการเศรษฐกิจพอเพียงในสถานศึกษา
3. แหล่งค้นหาตัวอย่างและข้อมูลดี ๆ
4. เปิดศักราชใหม่กิจกรรมนักเรียนคุณธรรมนำความรู้ น้อมนำสู่เศรษฐกิจพอเพียง

11. นโยบายรัฐบาลและศึกษาธิการเน้นคุณธรรมนำความรู้

1. วิถีประชาธิปไตย (บริหารจัดการอย่างประชาธิปไตย / สอดแทรกในการสอน / จัดกิจกรรมสถานักเรียน / เรียนรู้จากภูมิปัญญาท้องถิ่น / มีเครือข่ายถ่ายทอดความรู้)

2. สมานฉันท์ (จิตสำนึกเป็นพวกเดียวกัน / มีเอกภาพในความหลากหลาย / เป็นมิตรต่อกัน / ฟังพาทอาศัยกัน / ใ่วางใจกัน / สร้างพลังร่วมของหมู่คณะ)

3. สันติสุข (คารวะธรรม / ปัญญาธรรม / สามัคคีธรรม)

4. เศรษฐกิจพอเพียง (พอประมาณ / มีเหตุผล / มีภูมิคุ้มกันในตัว)

12. ยุทธศาสตร์ภาพรวมกระทรวงศึกษาธิการ

โดยสภาการศึกษาเป็นผู้ประสานงานคุณธรรมนำความรู้ น้อมนำสู่เศรษฐกิจ

พอเพียง

ระยะเวลาของสร้างคุณธรรมในระบบการศึกษาไทย - งาน 3 ระยะ

1. ร่วมคิด-ร่วมเข้าใจตรงกัน
2. ร่วมวางแผน-แบ่งงานกันทำ
3. ร่วมทำ-รณรงค์-เห็นผล

13. ยุทธศาสตร์กระทรวงศึกษาธิการ

1. สร้างครอบครัวอบอุ่นมาร่วมมือโรงเรียนและชุมชน บ้าน-วัด-โรงเรียน
2. สร้างวัฒนธรรมสถานศึกษา
3. สร้างเครือข่ายสังคม

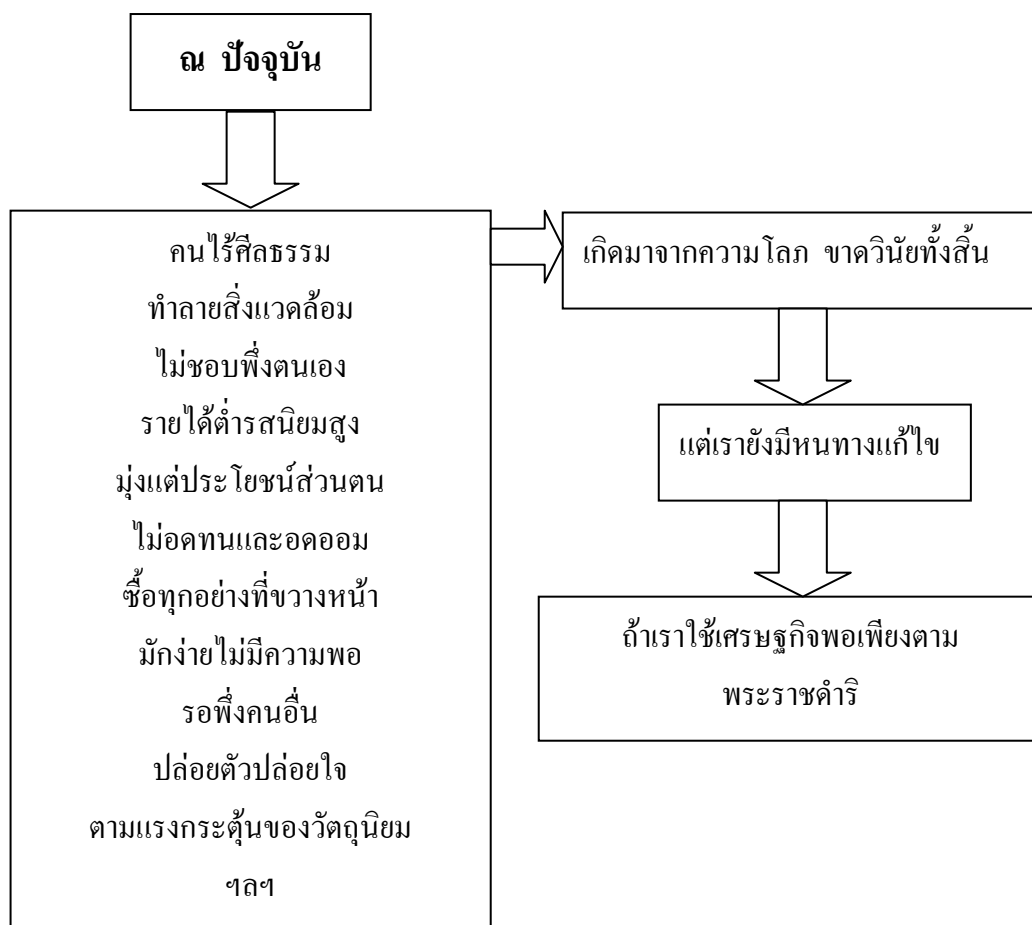
14. ยุทธศาสตร์คุณธรรมนำความรู้ในส่วนสำนักงานปลัดกระทรวงศึกษาธิการ

1. สนับสนุนระบบดูแลช่วยเหลือนักเรียนและระบบดูแลความปลอดภัยของสถานศึกษา ให้เป็นไปตาม พ.ร.บ. คุ้มครองเด็ก พ.ศ.2546
2. พัฒนาเครือข่ายเสมอภาคเพื่อส่งเสริมความประพฤตินักเรียน นักศึกษาตั้งแต่รับเรื่องร้องทุกข์- ตรวจเยี่ยมสถานการณืเสี่ยง-ฟื้นฟู-ส่งต่อ-การป้องกัน
3. จัดระบบประสาน-ติดตาม-รายงาน-และเฝ้าระวังเพื่อวิเคราะห์สถานการณ์ในภาพรวมระดับเขต/จังหวัด/ประเทศ
4. จัดการความรู้โดยการประชาสัมพันธ์ / เผยแพร่ / ยกย่องสถานศึกษา / ครู / นักเรียนที่ทำดี

15. ดัชนีวัดความสำเร็จการส่งเสริมคุณธรรมของสถานศึกษา

1. ส่งเสริมให้ผู้เรียนมีคุณธรรมขั้นพื้นฐาน : ความรับผิดชอบ + ทำงานร่วมกับผู้อื่น
2. จัดกิจกรรมครอบคลุมทั้งการคิด + พฤติกรรมที่ทำ + เกิดความรู้สึก
3. ใช้วิธีส่งเสริมแบบบูรณาการให้เกิดความคิดในเชิงบวก
4. สร้างบรรยากาศสิ่งแวดล้อมที่อบอุ่น
5. สร้างโอกาสการเรียนรู้เชิงคุณธรรมให้แก่นักเรียน
6. สอดแทรกคุณธรรมทุกวิชาและ ให้เกียรตินักเรียน
7. กระตุ้นให้นักเรียนเกิดแรงจูงใจใฝ่สัมฤทธิ์
8. กระตุ้นครูทุกคนเป็นแบบอย่างที่ดีของศิษย์
9. สร้างกิจกรรมนักเรียนในการเป็นผู้นำที่มีคุณธรรม
10. ขอความร่วมมือผู้ปกครองและชุมชน สนับสนุนการทำดีของเด็ก
11. การประเมินความสำเร็จของโรงเรียนให้ประเมินจากพฤติกรรมของเด็กนักเรียน

จะเห็นได้ว่าสำนักงานเขตพื้นที่การศึกษาแพร่ เขต 2 ได้ให้ความสำคัญด้านคุณธรรม จริยธรรม รวมทั้ง ส่งเสริม สนับสนุนให้นำแนวคิดเศรษฐกิจพอเพียงมาประยุกต์ใช้ในการจัดการเรียน การสอน โดยมองเห็นว่าปรัชญาเศรษฐกิจพอเพียงมีความสำคัญอย่างมาก ในการพัฒนาจิต สภาธารณะได้ ทั้งการพัฒนาในระดับบุคคล ระดับชุมชน และระดับประเทศชาติ



ภาพที่ 4 แผนภูมิแสดงการดำเนินงานส่งเสริมคุณธรรม ศีลธรรมในสถานศึกษา สังกัด สำนักงานเขตพื้นที่การศึกษาแพร่ เขต 2 (ไพโรสณห์ มะโนยานะ)

งานวิจัยที่เกี่ยวข้อง

พรทิพา จุลสุคนธ์(2542) ศึกษาเรื่องการมีส่วนร่วมของชุมชนในการจัดการ ศึกษา โรงเรียนชุมชนวัดศรีนาครัตนาราม ตำบลชอนสารเดช อำเภอหนองม่วง จังหวัดลพบุรี โดยมีวัตถุประสงค์เพื่อการศึกษาถึงกระบวนการดำเนินงาน ปัจจัยที่เอื้อให้เกิดการมีส่วนร่วมของชุมชน และความรู้ความเข้าใจของบุคลากร ต่อการดำเนินการมีส่วนร่วมของชุมชน ในการจัดการศึกษาในระบบโรงเรียน ตลอดจนศึกษาปัญหา อุปสรรค และข้อเสนอแนะเพื่อนำความรู้ที่ได้ไปเป็นแนวทางในการเสริมสร้างศักยภาพของสถานศึกษา โดยใช้ระเบียบวิธีวิจัยเชิงคุณภาพ ผลการวิจัย พบว่า โรงเรียนเปิดโอกาสให้ชุมชนเข้ามามีส่วนร่วมในทุกชั้นตอน คือ ร่วมคิด ร่วมวางแผน ร่วมปฏิบัติ ร่วมประเมินผล และร่วมรับประโยชน์ส่วนการเรียนการสอนตามหลักสูตรท้องถิ่นได้ก่อให้เกิดการมีส่วนร่วมของชุมชนในการจัดการศึกษา 2 รูปแบบ คือ โรงเรียนเป็นศูนย์กลางของการมีส่วนร่วม และการมีส่วนร่วมที่เกิดจากการเชื่อมประสานระหว่างโรงเรียนกับชุมชน สำหรับปัจจัยที่เอื้อให้เกิดการมีส่วนร่วมของชุมชนในการจัดการศึกษา ได้แก่ ความสัมพันธ์เชิงประวัติศาสตร์ระหว่างโรงเรียนกับชุมชน ความสัมพันธ์ในทางเครือญาติ ระหว่างผู้นำชุมชน ภาวะผู้นำของบุคลากรในโรงเรียน และชุมชน และโครงการพัฒนาทรัพยากรมนุษย์ของกระทรวงศึกษาธิการ ซึ่งได้รับการสนับสนุนจากโครงการพัฒนาแห่งสหประชาชาติ (UNDP)

สมลักษณ์ ภูคำแสน (2540) ได้ศึกษาบทบาทของชุมชนต่อการมีส่วนร่วมในการจัดการศึกษาในโรงเรียนมัธยมศึกษา จังหวัดขอนแก่น พบว่า ชุมชนมีส่วนร่วมในการบริหารงานทั่วไปของโรงเรียนมัธยมศึกษาอยู่ในระดับมาก ด้านการกำหนดนโยบาย การอำนวยการ การประสานงาน การรายงานผล และการบริหารงบประมาณส่วนการจัดองค์การ การแบ่งสายงาน และการบริหารงานบุคคลมีส่วนร่วมอยู่ในระดับปานกลางงานวิชาการ ชุมชนมีส่วนร่วมอยู่ในระดับมาก ในเรื่องการจัดหาวิทยากรท้องถิ่น การจัดหาหนังสือเรียน การหาทุนให้นักเรียน และการเข้าร่วมกิจกรรมสำหรับงานด้านอาคารสถานที่ ชุมชนมีส่วนร่วมในเรื่องการหาสถานที่ การจัดสร้างโรงเรียน การใช้อาคารสถานที่เพื่อการประชุม การประกอบพิธีกรรม และการช่วยบำรุงรักษาอยู่ในระดับมาก การควบคุมและประเมินการใช้อาคารเรียน ชุมชนมีส่วนร่วมอยู่ในระดับปานกลาง งานด้านกิจการนักเรียน ชุมชนมีส่วนร่วมในเรื่องการรณรงค์การรับนักเรียนใกล้บ้าน การจัดสวัสดิการ การให้ทุนการศึกษาสำหรับนักเรียน การเข้าร่วมกิจกรรม ดนตรี กีฬา การแนะแนวศึกษาต่อ การสอดส่องดูแลความประพฤตินักเรียน และการเข้าร่วมใน กิจกรรมการส่งเสริมประชาธิปไตย การจัดงานประจำปี งานประเพณีต่าง ๆ อยู่ในระดับมาก ส่วนปัญหาการมีส่วนร่วมในการจัดการศึกษา พบว่า ชุมชนในท้องถิ่นที่เป็นที่ตั้งโรงเรียนมัธยมศึกษา มีสภาพทางเศรษฐกิจไม่ดี ประชาชนส่วนใหญ่มีฐานะยากจน จึงไม่สามารถเข้าร่วมในการจัดการศึกษากับทางโรงเรียนได้อย่างเต็มที่บทบาทที่ควร

จะเป็นของชุมชนต่อการมีส่วนร่วมในการจัดการศึกษาตามความคิดเห็นของผู้บริหารโรงเรียน จากผลการศึกษาเพื่อให้โครงการ/กิจกรรมการพัฒนา ตามแนวทางฯ ได้ดำเนินไปอย่างสอดคล้องกับจุดมุ่งหมาย สมควรจัดให้มีการให้การศึกษาในเรื่องแนวทางและการดำเนินการตามแนวทาง โดยเน้นถึงจุดมุ่งหมายที่แท้จริงของการพัฒนา ซึ่งสอดคล้องกับจุดมุ่งหมายของการดำเนินการตามแนวทางที่กำหนด ผู้ใหญ่บ้านเพื่อให้เกิดความรู้ ความเข้าใจและมีแนวคิดที่ถูกต้องเกี่ยวกับการพัฒนา นอกจากนี้สำนักงานเขตควรลดบทบาทของตนเอง โดยเปิดโอกาสและสนับสนุนให้ชุมชนได้มีส่วนร่วมในการพิจารณา ตัดสินใจ กำหนดแนวทางและเลือกดำเนินการต่าง ๆ ด้วยตัวเองเท่าที่จะเป็นไปได้ โดยปรับเปลี่ยนจากบทบาทจากการเข้าร่วม ดำเนินการให้เหลือเพียงการสนับสนุนเพื่อให้ชุมชนได้มีส่วนร่วม ในการดำเนินการด้วยตนเองมากยิ่งขึ้น สำหรับผู้สนใจศึกษาเพิ่มเติมนั้น ควรศึกษาถึงระดับการมีส่วนร่วมและปัจจัยที่มีผลต่อการมีส่วนร่วมของกลุ่มประชากรอื่น ๆ ที่มีอยู่ในชุมชน ได้แก่ กลุ่มผู้นำทางศาสนา และกลุ่มผู้นำทาง ความคิด เพื่อนำผลที่ได้จากการศึกษามาเปรียบเทียบกับกรณีมีส่วนร่วมกำหนด ผู้ใหญ่บ้าน ซึ่งผลที่ได้จะทำให้ทราบถึงแนวทางในการช่วยเหลือสนับสนุนเพื่อจะยกระดับการมีส่วนร่วมของกำหนด ผู้ใหญ่บ้าน รวมทั้งกลุ่มประชากรนั้น ๆ ให้เพิ่มมากขึ้น นอกจากนี้ควรศึกษาถึงระดับการมีส่วนร่วม และปัจจัย ที่มีผลต่อการมีส่วนร่วมของกำหนด ผู้ใหญ่บ้าน เมื่อโครงการ / กิจกรรม ส่วนใหญ่ที่ชุมชนจัดให้มีขึ้นและได้ดำเนินการเสร็จสิ้นลง เพื่อนำผลการศึกษาที่ได้ มาใช้เป็นแนวทางในการสนับสนุนการดำเนินการ เพื่อเพิ่มประสิทธิภาพต่อการมีส่วนร่วมในโครงการ / กิจกรรม ตามแนวทางต่อไป

ศาสตราจารย์ (2543) ศึกษาการมีส่วนร่วมของคณะกรรมการโรงเรียนในการนำภูมิปัญญาท้องถิ่นมาพัฒนาการจัดการเรียนการสอนในโรงเรียนประถมศึกษา สังกัดสำนักงานการศึกษาประถมศึกษาจังหวัดสมุทรสงคราม พบว่า การมีส่วนร่วมวางแผนผู้บริหารและข้าราชการครูในโรงเรียนมีส่วนร่วมทุกขั้นตอน เช่น การวิเคราะห์การจัดการเรียนการสอนในโรงเรียน ซึ่งพบ 4 กลุ่มและการมีส่วนร่วมในการศึกษาภูมิปัญญาท้องถิ่นจะพบมาก คือ ภูมิปัญญาท้องถิ่นด้านการประกอบอาชีพที่ยึดหลักการพึ่งตนเอง ซึ่งมีความแตกต่างกันในแต่ละพื้นที่ พร้อมทั้งการลำดับความสำคัญในการนำภูมิปัญญาท้องถิ่นมาพัฒนาการจัดการเรียนการสอนลำดับแรก คือ กลุ่มการประกอบอาชีพที่ยึดหลักการพึ่งตนเอง สำหรับการร่วมวางแผนของผู้ปกครองนักเรียน และศิษย์เก่าของโรงเรียน ผู้ทรงคุณวุฒิจากประชาชน พบว่า ไม่มีส่วนร่วมในการวางแผน แต่จะเป็นเพียงแนวความคิดที่จะมีส่วนร่วมในด้านการศึกษาภูมิปัญญาท้องถิ่นในชุมชน และการลำดับความสำคัญในการนำภูมิปัญญาท้องถิ่นมาพัฒนาการจัดการเรียนการสอนในโรงเรียน คือ กลุ่มศิลปะ วัฒนธรรมและขนบธรรมเนียม ด้านการหัตถกรรมต่าง ๆ การมีส่วนร่วมดำเนินงาน พบว่า

ผู้บริหาร และข้าราชการครูในโรงเรียนมีส่วนร่วมดำเนินงานทุกขั้นตอน คือ การตัดสินใจ แสวงหา ภูมิปัญญาท้องถิ่น โดยการสำรวจสนับสนุน การให้ความร่วมมือนำนักเรียนไปศึกษาตามแหล่ง ประกอบอาชีพของปราชญ์ท้องถิ่นการแสวงหาภูมิปัญญาท้องถิ่นมาพัฒนาการจัดการเรียนการสอนในโรงเรียน มีระดับการดำเนินงาน ปานกลาง สำหรับการมีส่วนร่วมดำเนินการของผู้ปกครอง นักเรียนและ ศิษย์เก่าของโรงเรียน ผู้ทรงคุณวุฒิจากประชาชน พบว่า ส่วนมากไม่มีส่วนร่วมใน แต่ละขั้นตอน คือการตัดสินใจ การแสวงหาภูมิปัญญา การสนับสนุน การให้ความร่วมมือเพราะ ขาดความพร้อมทั้งโรงเรียน และผู้ปกครองนักเรียน และศิษย์เก่า ผู้ทรงคุณวุฒิจากประชาชน การมีส่วนร่วมการนิเทศติดตามผลประเมินพัฒนา พบว่า ผู้บริหารและข้าราชการครูในโรงเรียนปฏิบัติตามบทบาทหน้าที่ที่ราชการกำหนด โดยการชี้แนะ การช่วยเหลือ การให้คำปรึกษา สำหรับ ผู้ปกครองนักเรียนและศิษย์เก่าของโรงเรียน ผู้ทรงคุณวุฒิจากประชาชน พบว่า มีส่วนร่วมนิเทศ ติดตามผลประเมินพัฒนา ในส่วนการชี้แนะ การช่วยเหลือ โดยการค้นหาภูมิปัญญาท้องถิ่น การให้ คำปรึกษาแต่มีการดำเนินการน้อยมาก สภาพปัญหาการมีส่วนร่วมของคณะกรรมการโรงเรียนตาม บทบาทหน้าที่ของผู้บริหารและข้าราชการครูในโรงเรียน พบว่ามีปัญหาที่เกิดจากผู้ปกครองนักเรียน และศิษย์เก่าของโรงเรียนผู้ทรงคุณวุฒิจากประชาชน ด้านเวลาและขาดความรู้ความเข้าใจและการ ขาดการปฏิบัติตามบทบาทหน้าที่ ส่วนด้านการนำภูมิปัญญาท้องถิ่นมาพัฒนาการจัดการเรียนการสอน คือ ขาดงบประมาณ ปราชญ์ท้องถิ่นมีน้อยโรงเรียนขาดความพร้อมในด้านเวลาเรียน บุคลากร อาคารสถานที่ และผู้บริหารโรงเรียนขาดการตระหนักถึงความสำคัญในการนำภูมิปัญญา ท้องถิ่นมาพัฒนาการจัดการเรียนการสอนในโรงเรียน สำหรับสภาพปัญหาการมีส่วนร่วมของผู้ ปกครองนักเรียน และศิษย์เก่าของโรงเรียน ผู้ทรงคุณวุฒิจากประชาชนตามบทบาทหน้าที่พบว่า ขาดความรู้ความเข้าใจ ความสามารถความคิดริเริ่มในการปฏิบัติตามบทบาทหน้าที่ของ คณะกรรมการโรงเรียน และปัญหาด้านการนำภูมิปัญญาท้องถิ่นมาพัฒนาการจัดการเรียนการสอนในโรงเรียน พบว่า ปราชญ์ท้องถิ่นมีน้อยโรงเรียนไม่เปิดโอกาสให้มีส่วนร่วมในการพัฒนาการ จัดการเรียนการสอน

เสาวภา สุขชาติพิทย์ (2545) ศึกษาการพัฒนากิจกรรมการมีส่วนร่วมในการจัดการศึกษา ของคณะกรรมการสถานศึกษาขั้นพื้นฐาน กรณีศึกษาโรงเรียนวัดไม้เรียง จังหวัดนครศรีธรรมราช พบว่า การพัฒนากิจกรรมการมีส่วนร่วมในการจัดการศึกษาของคณะกรรมการสถานศึกษาขั้น พื้นฐาน มีกิจกรรม 3 กิจกรรม คือ 1) กิจกรรมการจัดหาหนังสือเข้าห้องสมุด 2) กิจกรรมการนำ นักเรียนไปเรียนรู้ภูมิปัญญาท้องถิ่น กับคณะกรรมการสถานศึกษาขั้นพื้นฐาน 3) กิจกรรมอื่น ๆ ทั้ง 3 กิจกรรมแสดงการมีส่วนร่วมของคณะกรรมการสถานศึกษาขั้นพื้นฐานในการจัดการศึกษาในการ

วางแผน การดำเนินการและการประเมินผล และสอดคล้องกับบทบาทหน้าที่ของคณะกรรมการสถานศึกษาตามระเบียบกระทรวงศึกษาธิการ ว่าด้วยคณะกรรมการสถานศึกษาขั้นพื้นฐาน พ.ศ.2543 มากที่สุด คือในการกำหนดนโยบายและแผนพัฒนาของสถานศึกษา การให้ความเห็นชอบแผนปฏิบัติการประจำปีของสถานศึกษา กำกับและติดตามการดำเนินงานตามแผนของสถานศึกษา การมีส่วนร่วมในการบริหารด้านวิชาการ งบประมาณ การบริหารงานบุคคล และการบริหารทั่วไปของสถานศึกษา การระดมทรัพยากร วิทยากรภายนอกและภูมิปัญญาท้องถิ่น เพื่อพัฒนาการศึกษาและเสริมสร้างพัฒนาการของนักเรียน ตลอดจนสืบสานจารีตประเพณี ศิลปวัฒนธรรมของท้องถิ่นและของชาติ ให้ความเห็นชอบผลการดำเนินงานประจำปีของสถานศึกษาก่อนเสนอต่อสาธารณชน ร่องลงมาคือสร้างความสัมพันธ์ระหว่างสถานศึกษากับชุมชน ประสานงานกับองค์กรทั้งภาครัฐ และเอกชน เพื่อให้สถานศึกษาเป็นแหล่งวิทยาการของชุมชนและท้องถิ่นแต่งตั้งที่ปรึกษาและหรือคณะกรรมการเพื่อการดำเนินงานตามระเบียบนี้ตามความเห็นสมควรปฏิบัติงานอื่นตามที่ได้รับมอบหมายจากหน่วยงานต้นสังกัดของสถานศึกษา และน้อยที่สุด คือ การให้ความเห็นชอบในการจัดทำสาระหลักสูตรให้สอดคล้องกับความต้องการของท้องถิ่น การสนับสนุนให้เด็กทุกคนในเขตบริการรับการศึกษาขั้นพื้นฐานอย่างทั่วถึง มีคุณภาพและได้มาตรฐาน ให้มีการพิทักษ์สิทธิเด็ก ดูแลเด็กพิการ เด็กด้อยโอกาส และเด็กที่มีความสามารถพิเศษให้ได้รับการพัฒนาเต็มศักยภาพ

ศุภมาศ การะเกตุ และคณะ (2545) ศึกษาการมีส่วนร่วมในการจัดการศึกษาของคณะกรรมการสถานศึกษาขั้นพื้นฐาน ประจำโรงเรียนประถมศึกษานในจังหวัดพิษณุโลก พบว่า 1) คณะกรรมการสถานศึกษาขั้นพื้นฐาน มีส่วนร่วมในการจัดการศึกษาโดยรวมอยู่ในระดับปานกลาง ส่วนรายด้าน คณะกรรมการสถานศึกษาเข้ามามีส่วนร่วมด้านสนับสนุนการศึกษาอยู่ในระดับมาก ส่วนด้านบริหารและการจัดการ ด้านวิชาการ มีส่วนร่วมอยู่ในระดับปานกลาง 2) ระดับการมีส่วนร่วมในการจัดการศึกษา เมื่อจำแนกตามประเภทของคณะกรรมการพบว่าคณะกรรมการสถานศึกษาที่เป็นผู้แทนครู มีระดับการมีส่วนร่วมในการจัดการศึกษาสูงที่สุดในโดยรวม และรายด้าน ส่วนคณะกรรมการสถานศึกษาที่เป็นผู้แทนผู้ปกครอง มีระดับการมีส่วนร่วมในการจัดการศึกษาน้อยที่สุด ทั้งในโดยรวมและรายด้าน 3) ผลการเปรียบเทียบระดับการมีส่วนร่วมในการจัดการศึกษาของคณะกรรมการสถานศึกษา โดยจำแนกตามประเภทของคณะกรรมการ โดยรวมด้านบริหาร และการจัดการด้านการสนับสนุนการศึกษา แตกต่างกันอย่างมีนัยสำคัญทางสถิติที่ระดับ 0.05 ส่วนด้านวิชาการไม่แตกต่างกัน 4) ปัจจัยที่สนับสนุนและปัจจัยที่เป็นอุปสรรคต่อการมีส่วนร่วมในการจัดการศึกษา แบ่งออกเป็น 2 ด้าน ได้แก่ ด้านคณะกรรมการและด้านโรงเรียน

ปัจจัยที่สนับสนุนด้านคณะกรรมการ ได้แก่ การเป็นคนในชุมชน การมีเวลาว่าง การเป็นศิษย์เก่า ผลตอบแทน ส่วนในด้านโรงเรียน ได้แก่ ความสัมพันธ์ระหว่างโรงเรียนกับชุมชน การปฏิบัติของผู้บริหาร และคณะครู ปัจจัยที่เป็นอุปสรรค ด้านคณะกรรมการ ได้แก่ การไม่รู้บทบาทหน้าที่การไม่มีเวลาว่าง ไม่ได้เป็นคนในท้องถิ่น สถานภาพไม่เอื้อ ส่วนในด้านโรงเรียน ได้แก่ โรงเรียนจัดประชุม น้อย ผู้บริหารและคณะครูไม่ให้ความสัมพันธ์กับชุมชน